

# MILJØSCREENING

TØNDER KOMMUNE  
Kommuneplan 2017 - 2029

LIFA PLAN

Odense T: 6313 6800  
Vejle T: 7641 7100  
Vissenbjerg T: 6480 1500  
København T: 3810 4700

Fredericia T: 7591 1200  
Middelfart T: 6441 8100  
Kerteminde T: 6532 1771  
Lindø T: 6313 6800

Kolding T: 7552 0577  
Ringø T: 6262 2563  
Århus T: 8693 9300

LIFA

## Indholdsfortegnelse

<b>INDLEDNING</b> .....	<b>3</b>
<b>REVISION AF KOMMUNEPLANEN</b> .....	<b>4</b>
Rammer.....	4
Retningslinjer.....	4
Arealudlæg i kommuneplanrammer: .....	5
Ændring af retningslinjer.....	8
Screening af miljøpåvirkninger .....	9
Miljøscreeningskema.....	9
<b>OPSAMLING OG KONKLUSION</b> .....	<b>14</b>
Primære miljøpåvirkninger.....	14
<i>Natur</i> .....	14
<i>Befolkning og sundhed</i> .....	14
<i>Jord og grundvand</i> .....	15
Konklusion .....	15
<b>KORTBILAG</b> .....	<b>16</b>

## Indledning

I Kommuneplan 2017 – 2029 udlægger byrådet arealer, som dels udgør grundlag for at udvikle byer, landsbyer og landdistrikter og dels skal sikre, at særlige interesser som fx landskaber, natur, kulturhistorie, miljøforhold, landbrugsdrift mm beskyttes og/eller varetages i udviklingen. Endvidere fastlægger kommuneplanen overordnede, strategiske målsætninger for udvikling af kommunens byer, bosætning, natur, erhverv, turisme, natur mm.

Kommuneplanen fastlægger således det overordnede grundlag for, at der kan ske ny bebyggelse og anlæg i kommunen og har derfor indflydelse på hvordan kommunens udvikling påvirker miljøet. Der skal derfor foretages en vurdering af forslaget til kommuneplanens miljøpåvirkninger i henhold til ”Lov om Miljøvurdering af Planer og Programmer og konkret Projekter (VVM)” (miljøvurderingsloven) – afsnit II. I første omgang skal kommuneplanen ”screenes” for at vurdere om planen vil få væsentlig påvirkning af miljøet. Er det tilfældet, skal der i en miljørapport redegøres for disse påvirkninger.

Langt den overvejende del af forslag til Kommuneplan 2017-2029 er ikke ændret fra den hidtil gældende Kommuneplan 2009 – 2021. Det er kun *ændringerne i forhold til den seneste kommuneplan*, som skal miljøvurderes. Det skal muliggøre, at den ny planlægnings påvirkninger af miljøet kan indgå som en del af beslutningsgrundlaget, når den nye kommuneplan skal i høring og vedtages.

Med kommuneplanen fastlægges den fysiske arealplanlægning i form af: udlæg af nye arealer, der sikrer byernes udvikling i den kommende planperiode; ændringer af den hidtidige planlagte anvendelse af arealer, som muliggør, at ændrede forudsætninger i udviklingen kan imødekommes i planlægningen, samt at arealer, som der ikke længere er behov for, udtages af planlægningen. I kommuneplanens retningslinjer udpeges desuden arealer, hvor der særligt skal varetages bl.a. landskabelige, naturmæssige og kulturhistoriske værdier og tages hensyn til infrastruktur, miljø, turisme og fritidsinteresser mv.

Hvis screeningen viser, at der skal udarbejdes en miljørapport, skal der udarbejdes en oversigt over de miljøforhold, som findes relevant at vurdere i miljørapporten – en såkaldt ”scoping”. Scoping skal udsendes i høring hos de myndigheder, som berøres af planlægningen. Miljørapporten offentliggøres sammen med kommuneplanen og følger kommuneplanens offentlighedsfase på mindst 8 uger.

Screeningen udsendes i høring hos relevante myndigheder.

Hvis screeningen viser, at der ikke skal udarbejdes en miljørapport, skal denne beslutning offentliggøres med en klagefrist for myndigheder og offentligheden på mindst 4 uger. Det vil ske sammen med offentliggørelsen af kommuneplanforslaget.

## Revision af kommuneplanen

Miljøscreeningen er jf. miljøvurderingsloven foretaget på et overordnet niveau, som svarer til kommuneplanens reguleringer og i forhold til det planheraki, som kommuneplanen er en del af.

### **Rammer**

Kommuneplanen udlægger rammer for lokalplanlægningen, hvori anvendelsen af rammeområderne nærmere skal fastlægges. Miljøvurderingen af kommuneplanens arealudlæg er derfor foretaget på et overordnet niveau, hvor det for mange forhold vil være i den mere detaljerede lokalplan, at det kan afgøres, om potentielle miljøkonflikter vil opstå. Det kan fx i lokalplanlægningen sikres, at beskyttet natur ikke berøres eller direkte beskyttes. Lokalplanlægningen kan fx også afgøre, om nyt byggeri og anlæg vil understøtte eksisterende bymiljø eller eventuelt bryde med det. Sådanne forhold kan derfor ikke vurderes i kommuneplanen, men vil ske i forbindelse med, at der udarbejdes lokalplaner.

I Kommuneplan 2017 - 2029 er der fire former for ændringer af arealudlæggene i forhold til den hidtidige gældende planlægning:

1. Nyudlæg af arealer til byformål. Disse områder indgår i miljøscreeningen. Områderne er markeret med **N**.
2. Ændringer af rammer for anvendelsen, som medfører, at et eksisterende udlagt område kan anvendes på anden måde og hermed får ændrede forudsætninger og konsekvenser. Her udlægges ikke nyt areal, men ændringer af anvendelsen kan betyde ændret påvirkning af miljøet. Disse områder indgår i miljøscreeningen. Områderne er markeret med **Æ**.
3. Udtag af kommuneplanen. Der sker ingen ændring af den eksisterende miljøtilstand i områderne, men de miljøpåvirkninger, som hidtil har været forventet kan ikke længere ske. Disse ændringer indgår i miljøscreeningen. Områderne er markeret med **U**.
4. Perspektivområder, der ikke indgår som reelle udlæg i kommuneplanen, men nævnes som perspektiv, da der i planperioden pågår arbejde med at tilvejebringe forudsætninger for at igangsætte en planlægning, som medtager området i kommuneplanen. Disse indgår ikke i miljøscreeningen, men miljøvurderes i sammenhæng med en særlig planlægning for dette område. Området er markeret med **P**.

### **Retningslinjer**

I kommuneplanens retningslinjer fastlægges en række bindinger for arealers udnyttelse, som skal sikre overordnede hensyn til bl.a. natur, landskabsværdier, kulturarv, geologi, drikkevand, landbrugsdrift, turisme og rekreative muligheder, infrastruktur, miljøforhold mm. Ændringer af status i disse udpegede arealer kan medføre miljøpåvirkninger dels hvis områder udtages og dels hvis de bliver omfattet af udpegningerne.

Med Kommuneplan 2017-2029 justeres kommuneplanens landskabelige udpegninger.

I det følgende gennemgås Kommuneplan 2017-2029 ændringer af kommuneplanens rammer og retningslinjer.

**Arealudlæg i kommuneplanrammer:**

	Løbe- nr.	Arealbeskrivelse	Særlige miljøforhold	Vurdering	Miljøpå- virkning
<b>1 Tønder</b>					
N	1.1	Nyt arealudlæg til boligformål vest for Rosinfelt ca. 8 ha.	Drikkevandsinteresser, § 3-områder: søer	Beskyttede søer kan sikres med lokalplanlægningen	
Æ	1.2	Ændring af den nordlige del af Rosinfelt fra boligformål til rekreative formål	Drikkevandsinteresser, delvist omfattet af skovbyggelinje	Anvendelse vurderes ikke, at medføre væsentlig miljøpåvirkning. Hensyn til skovbyggelinje kan varetages i lokalplanlægningen.	
Æ	1.3	Syd for køreteknisk anlæg ændres anvendelsen fra offentlige formål (vindmølleanlæg til uddannelsesformål) til rekreative fritidsformål – bl.a. nyt fælles skyttecenter.	Drikkevandsinteresser, § 3-område: mose og eng, jordforurening V1, sø- og å-beskyttelseslinje, bevaringsværdigt landskab, geologisk bevaringsværdi, naturbeskyttelsesområde, Natura 2000 umiddelbart syd for åen og mod øst.	Støj fra skyttecenter – Evt. påvirkning af natura 2000? Eksisterende jordforurening skal nærmere undersøges og håndteres jf. jordforureningsloven. De mange naturværdier i området vil belastes af nye aktiviteter.	<b>X</b>
<b>2 Toftlund</b>					
N	2.1	Arealudlæg for mindre udvidelse af kartoffelmelsfabrikken på ca. 0,8 ha samt sikring af et område på ca. 5 ha med eksisterende bassiner og oplag anlagt i 1990'erne.	Drikkevandsinteresser, indvindingsopland, § 3-områder: eng, Enkelt nærliggende bolig uden for rammeomr.	Miljøpåvirkning med støj, lugt, emissioner, trafik fra erhverv. Evt. påvirkning af bolig	<b>X</b>
U	2.2	Udtagning af et større areal udlagt til udvidelse af golfbanen, ca. 61 ha.	Beskyttet vandløb og skovbyggelinje	Positivt for beskyttet vandløb og skovbyggelinje	
<b>3 Løgumkloster</b>					
N	3.1	Udlæg af nyt område på ca. 5 ha. til erhvervsformål. Miljøklasse op til 4-5.	Drikkevandsinteresser, § 3-omr.: vandløb, nærliggende bolig	Miljøpåvirkning med støj, lugt, emissioner, trafik fra miljøbelastende erhverv. Evt. påvirkning af bolig	<b>X</b>
N	3.2	Inddragelse af ca. 3 ha til boligformål af perspektivområdet ved Nørremark	Drikkevandsinteresser		

	Løbe- nr.	Arealbeskrivelse	Særlige miljøforhold	Vurdering	Miljøpå- virkning
N	3.3	Arealudlæg til eksisterende renseanlæg og udvidelse af dette, i alt ca. 1,27 ha	Drikkevandsinteresser, fredsskov, sø- og å-beskyttelseslinje, skovbyggelinje, Natura 2000 i umiddelbar nærhed, fredning Bredeådal, økologisk forbindelse.	Miljøpåvirkning med støj og lugt. For en stor del eksisterende, uplanlagt anlæg.	X
Æ	3.4	I området vest for Vestergade med spejderhus m.v. ændres anvendelsen fra offentlige formål til rekreative-/fritidsformål bl.a. til bynær autocamperplads	Drikkevandsinteresser, Å-beskyttelseslinje, skovbyggelinje, økologisk forbindelse.	Ophævelse af beskyttelseslinjer. Trafikbelastning.	X
<b>4 Skærbæk</b>					
N	4.1	Udvidelse af erhvervsarealet til håndværksvirksomheder ved Aabenraavej med ca. 4 ha. Miljøklasse 3-5.	Drikkevandsinteresser, jordforurening V1, værdifuldt kulturmiljø	Miljøpåvirkning med støj, lugt, emissioner og trafik fra erhverv.	X
N	4.2	Arealudlægget til boligformål ved Kagebøl udvides med ca. 1,5 ha	Besk. sø, drikkevandinteresser, bevaringsværdigt landskab – udtages af KP 2017-2029.	Beskyttet sø kan indarbejdes i et fremtidigt boligområde.	
N	4.3	Nyt arealudlæg til ferie- fritidsformål (hotelbyggeri) vest for hyttebyen	Drikkevandsinteresser	Evt. trafikbelastning.	(X)
N	4.4	Rammeområdet til motorbane udvides så den eksisterende carubsters-bane medtages. Afgrensningen mod erhvervsområdet justeres. Ved erhvervsområdet ved Energivej foretages en mindre justering af afgrænsning mod det rekreative område til motorsport.	Skovbyggelinje, drikkevandinteresser, økologisk forbindelse.	Ophævelse af beskyttelseslinjer. Støjpåvirkning, luftforurening, trafikbelastning. Eksisterende anlæg Risiko for forurening af jord og grundvand.	X
Æ	4.5	Areal til offentlige formål til ny skole fra boligformål og rekreative formål i alt ca. 4,5 ha	Drikkevandinteresser, bevaringsværdigt landskab – udtages af KP 2017-2029.	-	
N/Æ	4.6	Nord for hyttebyen ændres et udlagt areal fra ferie- og fritidsformål til fremtidigt boligområde	Drikkevandsinteresser, bevaringsværdigt landskab – udtages af KP 2017-2029.	-	
Æ	4.7	Ændring af dele af centerområde/offentligt område til hhv. boligformål og blandet bolig- og erhverv, samt justering af perifere områder i overensstemmelse med faktisk anvendelse	Drikkevandsinteresser, jordforurening V1 v Nygade og Gl. Ullerupvej	Ingen faktiske ændringer	
Æ	4.8	Skolen omdannes til tæt/lav boligbebyggelse i op til 2 etager. Bebyggelsesprocent 50.	-	-	
U	4.9	Område udtages af rammeområde for Døstrup (ikke vist på kortbilag)	Kirke, fredsskov, skovbyggelinje, kirkebyggelinje, kirkefredning	Positiv miljøpåvirkning.	

5		Agerskov			
N/P	5.1	Udlæg til nyt boligområde ved Vellerupvej. Det samlede område er ca. 4 ha, hvoraf ca. halvdelen bliver perspektivområde.	Drikkevandsinteresser, beskyttet dige	-	
N	5.2	Udvidelse af erhvervsområdet Geestruplund med ca. 5,5 ha. Miljøklasse 6-7.	Skovbyggelinje, drikkevandsinteresser.	Særligt miljøbelastende virksomheder. Miljøpåvirkning med støj, lugt, emissioner, trafik fra erhverv. Ophævelse af beskyttelseslinje.	X
Æ	5.3	Det rekreative grønne areal i bymidten på ca. 2,2 ha reduceres i periferien, med 2,6 ha til centerformål og 3 ha til boligformål	Indskrænkning af grønt friareal og rekreative muligheder i byen, drikkevandsinteresser	Indskrænkning af grønt rekreativt areal	(X)
	5.4	Det rekreative grønne areal i bymidten på ca. 2,2 ha reduceres i periferien,	Drikkevandsinteresser	Indskrænkning af grønt rekreativt areal	(X)
Æ	5.5	Ændring fra erhvervsområde til centerområde for butikker med pladskrævende varegrupper.	Drikkevandsinteresser, kirkebyggelinje	Trafikbelastning.	(X)
6		Bredebro			
N	6.1	Udlæg af areal til pladskrævende varegrupper/ erhverv ca. 1,5 ha udover eksisterende bilhandel	Jordforurening V1, drikkevandsinteresser, trafik	Trafikbelastning.	(X)
N/Æ	6.2	Udlæg af et mindre håndværkerområde, 0,6 ha. ved Bomvej. Miljøklasse 3. Dels ny ramme og dels ændring af offentlige formål til erhvervsformål.	Drikkevandsinteresser	Begrænset miljøpåvirkning med støj, lugt, emissioner, trafik fra erhverv.	(X)
8		Landsbyer			
U	8.1	<b>Møgeltønder</b> Et uudnyttet erhvervsareal på ca. 2,8 ha øst for foderstofforretningen udtages. Miljøklasse 3-5	-	Positiv miljøpåvirkning.	
Æ	8.2	<b>Rejsby</b> Justering af afgrænsning af landsbyen med en mindre udvidelse på ca. 2 ha til blandet bolig og erhverv.	Drikkevandsinteresser	-	

### ***Ændring af retningslinjer***

Kommuneplan 2017-2029 justerer udpegningen af bevaringsværdigt landskab i forhold til en udarbejdet landskabskarakteranalyse. Heri dannes et samlet overblik over kommunens landskabelige kvaliteter er kortlagt bl.a. med henblik på et kvalitativt grundlag for at fastlægge kommuneplanens retningslinjer, som skal sikre bevaring af og udnyttelse af kommunens landskabelige værdier.

**I Kommuneplan 2017-2029 benævnes udpegningen bevaringsværdigt landskab, mens det i Kommuneplan 2009-2021 benævnes beskyttet landskab.**

På kortbilag 9 er forskellen mellem den nye og den eksisterende udpegning vist.

Der er udtaget følgende større områder af kommuneplanens udpegning:

- Nord for Årslev Kro, syd for Bedsted er arealet indskrænket.
- Området i tilknytning til det vestlige Skærbæk er udtaget.
- Område ved Lobæk ved Nørre Løgum og Løjtved er indskrænket.
- Mindre justeringer af afgrænsning af udpegningen bl.a. ved Øster Gasse, Skærbæk øst, nord for Arrild Ferieby.

Der er tillagt følgende større områder til kommuneplanens udpegning:

- Areal syd for Gånsager
- Øst for Brøns
- Nord for Husum Ballum
- områder syd og øst for Randerup
- Syd for Sønderstand på Rømø
- Østkysten på Rømø
- Område nordøst for Lakolk, Rømø
- Område ved Bønderby
- Område vest for Ottersbøl
- Mindre justeringer af afgrænsningen

Herudover er der mindre justeringer af den eksisterende afgrænsning.

Ovennævnte justeringer er foretaget på baggrund af en grundig vurdering af kommunens landskabsværdier og vurderes ikke at medføre væsentlig påvirkning af kommunens landskabelige værdier.

Kommuneplan 2017-2029 udlægger endvidere større sammenhængende landskaber og fastlægger retningslinjer, der skal bevare de landskabelige værdier i disse områder.

Kommuneplanens øvrige udpegninger er uændrede fra den gældende Kommuneplan 2009-2021.



**Screening af miljøpåvirkninger**

<b>Miljøscreeningskema</b>					
<b>Miljøpåvirkning</b>					
	Ikke relevant	Positiv	Neutral	Negativ	Bemærkninger
<b>Befolkning og Sundhed</b>					
Friluftsliv/rekreative interesser		X			1.2 Tønder ændring til rekreativt område. 1.3 Tønder ændring til rekreativt område – skyttehus. 2.2 Toftlund udtagning af areal til golfbane. 3.4 Ændring til rekreativt område – autocamperplads. 4.4 Skærbæk Motorsportscenter, 5.3, 5.4 Agerskov indskrænkning af rekreativt område.
Begrænsninger og gener overfor befolkningen				X	Udlæg, som kan medføre væsentlig støjbelastning; <ul style="list-style-type: none"> <li>• Erhverv: 2.1 Toftlund, 3.1 Løgumkloster, 4.1 Skærbæk, 5.2 Agerskov.</li> <li>• Fritidsaktiviteter: 4.1 Skærbæk motorsportscenter, 1.3 skyttehus Tønder.</li> </ul> Udlæg som kan belaste trafikmiljø og –sikkerhed væsentligt: <ul style="list-style-type: none"> <li>• Erhverv: 2.1 Toftlund, 3.1 Løgumkloster, 4.1 Skærbæk, 5.2 Agerskov.</li> <li>• Centerområde: 5.5 Agerskov pladskrævende butik, 6.1 Bredebro pladskrævende butik.</li> <li>• Fritidsaktiviteter: 4.1 Skærbæk motorsportscenter.</li> </ul>
Trafik			X		Udlæg af boliger, erhverv, fritidsaktiviteter mv. vil generere trafik. I udgangspunktet kan det eksisterende vejnet og/eller anlæg, som etableres i forbindelse med planlægningens realisering håndtere trafikken uden væsentlig belastning af lokalområdernes trafikmiljø – se desuden ovenfor.

Materielle goder	X				Planlægningen tilgodeser mulighed for erhvervsudøvelse og stimulering af den økonomiske aktivitet. Påvirkning af materielle værdier kan ikke vurderes på dette stade i planlægningen. Skal nærmere vurderes i lokalplanlægningen.
<b>Natur</b>					
Natura 2000-områder				X	Rekreativt omr. 1.3 Tønder – umiddelbar nærhed, Skyttehus kan påvirke med støj. Teknisk anlæg 3.3 Løgumkloster – umiddelbar nærhed. Rensningsanlæg kan påvirke med støj og lugt. Påvirkningen vil afhænge af udformningen af lokalplaner for projekterne samt projekternes konkrete påvirkning med støj, emissioner mv.
Beskyttede naturtyper § 3 jf. Naturbeskyttelsesloven					
• Søer			X		Boligomr. 1.1 Tønder, boligomr. 4.2 Skærbæk Hensyn til søer kan indarbejdes i lokalplanlægningen.
• Mose			X		Rekreativt omr. 1.3 Tønder Hensyn til mose kan indarbejdes i lokalplanlægningen
• Vandløb			X		3.1 erhverv Løgumkloster Hensyn til vandløb kan indarbejdes i lokalplanlægningen
• Eng			X		Rekreativt omr. 1.3 Tønder, erhvervsomr. 2.1 Toftlund Hensyn til enge kan indarbejdes i lokalplanlægningen
Bygge- og beskyttelseslinjer					
• Skovbyggelinje:				X	Rekreativt omr. 1.2 Tønder Teknisk anlæg 3.3 Løgumkloster Rekreativt omr. 3.4 Løgumkloster Rekreativt omr. 4.4 Skærbæk Erhvervsomr. 5.2 Agerskov Udnyttelse af arealerne vil kræve ophævelse af skovbyggelinje. Hensynet til oplevelse af skovene kan måske i et vist omfang tilgodeses i lokalplanlægningen.

<ul style="list-style-type: none"> <li>• Å-beskyttelseslinje</li> <li>• Sø-beskyttelseslinje</li> </ul>				X	Rekreativt omr. 1.3 Tønder Teknisk anlæg 3.3 Løgumkloster Rekreativt omr. 3.4 Løgumkloster Beskyttelseslinjen kan måske i et vist omfang indarbejdes i lokalplanlægningen
			X		Rekreativt omr. 1.3 Tønder Teknisk anlæg 3.3 Løgumkloster Beskyttelseslinjen kan måske indarbejdes i lokalplanlægningen
Fredskov				X	Teknisk anlæg 3.3 Løgumkloster Udnyttelse af området kræver nedlæggelse af fredskov – evt. mod etablering af erstatningsskov.
Økologisk forbindelse			X		Teknisk anlæg 3.3 Løgumkloster Rekreativt omr. 3.4 Løgumkloster Rekreativt omr. 4.1 Skærbæk Hensyn til forbindelsens mulighed for spredning af flora og fauna kan måske indarbejdes i lokalplanlægningen
<b>Jordbund</b>					
Jordforurening				X	Berøring af eksisterende, registreret forurening: Rekreativt omr. 1.3 Tønder, V1 Erhverv 4.4 Skærbæk, V1 Bolig 4.6 Skærbæk 4.7, V1 Pladskrævende butikker 6.1 Bredebro, V1 Udnyttelse af arealer kræver vurdering og tilladelse i henhold til Jordforureningsloven.
<b>Vand</b>					
Drikkevandsinteresser				X	Mulig risiko for almindelige drikkevandsinteresser i alle udlagte rammeområder. Særlig risiko i forbindelse med: <ul style="list-style-type: none"> <li>• Erhverv: 2.1 Toftlund, 3.1 erhverv Løgumkloster, 4.1 erhverv Skærbæk, 5.2 Agerskov, 6.1 Bredebro</li> <li>• Teknisk anlæg: 3.3 Løgumkloster</li> <li>• Rekreativt omr. 4.4 Skærbæk (motorsport)</li> <li>• Bolig/erhverv 8.2, Rejsby</li> </ul>

Overfladevand			X		Øget areal til byformål i form af bebyggelse og belagte arealer. Påvirkningen kan begrænses/afværges ved krav om særlige løsninger til lokal håndtering af regnvand (LAR-løsninger) i lokalplanlægningen samt ved tilrettelæggelse af områdernes spildevandshåndtering jf. kommunens spildevandsplan.
<b>Luft</b>					
				X	Risiko for miljøfremmede emissioner, støv og lugt ved <ul style="list-style-type: none"> <li>• Erhvervsomr.: 2.1 Toftlund, 3.1 erhverv Løgumkloster, 4.1 erhverv Skærbæk, 5.2 Agerskov, 6.1 Bredebro</li> <li>• Fritidsformål: 4.4 motorsportsbane ved Skærbæk</li> </ul>
<b>Klima</b>					
CO2 og andre drivhusgasser			X		Øget aktivitet, som kommuneplanen muliggør. vil kræve øget energi til bl.a. produktion, forbrug, opvarmning og transport med øget udledning af drivhusgassen CO2. Udledningen kan begrænses ved at anvende teknologier mv., der begrænser udledningen og ved øget brug af vedvarende energikilder. Vurderes at være uvæsentlig for klimapåvirkningen.
Håndtering af klimaforandringer			X		Øgede nedbørsmængder kan få betydning for håndtering af overfladevand ved fremtidig byudvikling. Se "overfladevand" ovenfor.
<b>Kulturarv</b>					
Kulturmiljø			X		Erhvervsområde 4.4 Skærbæk. Hensynet til kulturmiljøet kan indarbejdes i lokalplanlægningen.
Fredninger				X	Teknisk anlæg 3.3 Løgumkloster – Bredeådal.
Fortidsminder			X		Boligomr. 5.1 Agerskov, beskyttet dige. Hensyn kan indarbejdes i lokalplanlægningen.
<b>Landskab</b>					
Landskab og bymiljø			X		Udlæg af nye arealer til byformål vil påvirke landskab og bymiljø ved områderne realisering. Påvirkningens omfang og karakter, kan ikke vurderes på dette stade i planlægningen. Skal nærmere vurderes i lokalplanlægningen.

Bevaringsværdigt landskab			X		Boligomr. 4.2, 4.6 og offentligt omr. 4.5 i Skærbæk berører bevaringsværdigt landskab. Området ved Skærbæk udtages i kommuneplanforslaget som bevaringsværdigt landskab. Justeringerne af udpegningen af bevaringsværdigt/beskyttet landskab vurderes ikke at påvirke landskabsværdier væsentligt.
---------------------------	--	--	---	--	--

## Opsamling og konklusion

### **Primære miljøpåvirkninger**

Kommuneplan 2017-2029 vil medføre større og mindre miljøpåvirkninger som fremgår af ovenstående gennemgang. De betydende påvirkninger er:

#### **Natur**

Kommuneplanen vil berøre beskyttet natur og beskyttelseslinjer, som er sikret med naturbeskyttelsesloven. Det vurderes, at hensyn til disse værdier kan sikres i den videre lokalplanlægning, så påvirkningerne af naturværdier kan afværges eller begrænses, så miljøpåvirkningen ikke er væsentlig.

To planlægningsområder ligger umiddelbart op til Natura 2000 områder. Det vurderes, at påvirkningen af disse områder kan afværges, så miljøpåvirkningen af dem ikke vil være væsentlig.

To områder berører økologiske korridorer, der skal sikre, at flora og fauna kan spredes og bevæge sig mellem forskellige biotoper. Det vurderes, at påvirkningen af økologiske forbindelser i lokalplanlægningen kan afværges eller begrænses, så spredningen af flora og fauna ikke påvirkes væsentligt.

#### **Befolkning og sundhed**

Planlægningen udlægger flere erhvervsområder, som potentielt kan medføre miljøbelastninger fra produktion og transport i form af støj, lugt, emissioner og trafikbelastning.

Planlægningen udlægger erhvervsområder i Toftlund og Løgumkloster, som muliggør etablering af erhverv i miljøklasse 4-5 med belastende eller mere belastende miljøpåvirkninger. I Agerskov udlægges et erhvervsområde, som kan huse erhverv i miljøklasse 6-7 med betydelige og omfattende miljøpåvirkninger. Disse arealudlæg kan medføre væsentlige miljøpåvirkninger.

I Tønder udlægges et areal til rekreative formål, hvor der tænkes etableret et skyttecenter. En sådan facilitet må forventes at medføre væsentlige støjpåvirkninger af omgivelserne.

I Skærbæk udlægges areal til udvidelse af motorsportscenter, som kan medføre påvirkninger af miljøet med støj og luftforurening. Da motorsportscentret eksisterer, vurderes den eventuelle øgede trafikbelastning ikke at være væsentlig.

#### **Landskab og bymiljø**

Ny byudvikling med boliger, butikker, fritidsanlæg, fabriksanlæg, færdselsarealer mv. kan have en størrelse og udformning, der medfører væsentlig påvirkninger af det lokalandskab og bymiljø. Påvirkningen kan være svært at vurdere på nuværende stadiet i planlægningen og må nærmere vurderes i forhold til de rammer og vilkår, som fastlægges i lokalplanlægningen.

Justeringerne i afgrænsningen for bevaringsværdigt/beskyttet landskab er sket efter en kvalitativ gennemgang og vurdering af de udpegede landskabskvaliteter og vurderes ikke at påvirke kommunens landskabelige værdier væsentligt.

**Jord og grundvand**

Udlæg af areal til særligt forurenende virksomheder, industrivirksomhed samt udvidelse af motorsportscenter kan udgøre en særlig risiko for forurening af jord og grundvand i områder med drikkevandsinteresser.

**Konklusion**

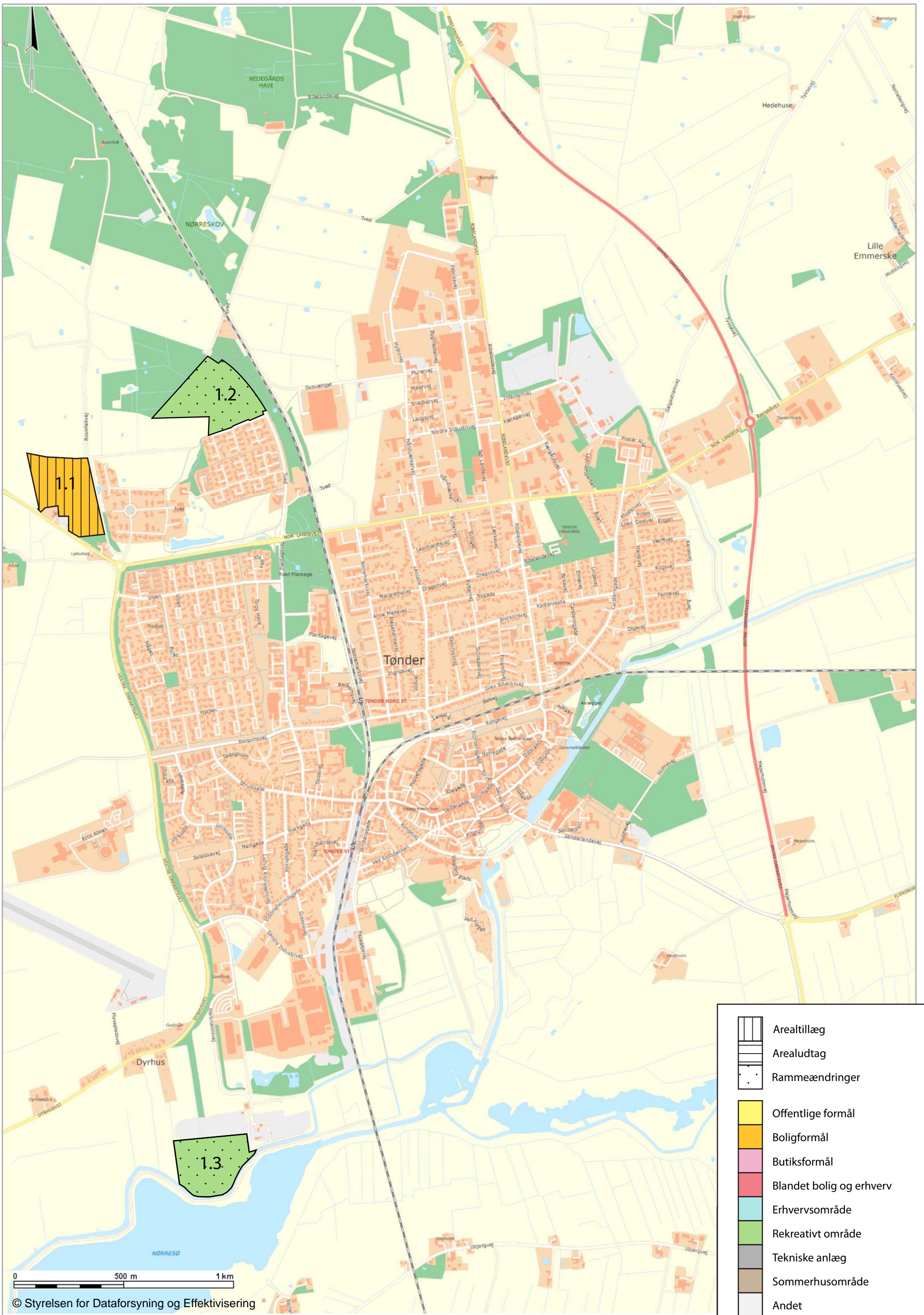
Udlæg af areal til særligt forurenende virksomhed i Agerskov samt udvidelsen af motorsportsanlægget i Skærbæk kan medføre væsentlige miljøpåvirkninger af omgivelserne. Udlæg af erhvervsareal med mulighed for miljøbelastende industrivirksomhed i Toftlund og Løgumkloster kan medføre en væsentlig miljøpåvirkning af omgivelserne.

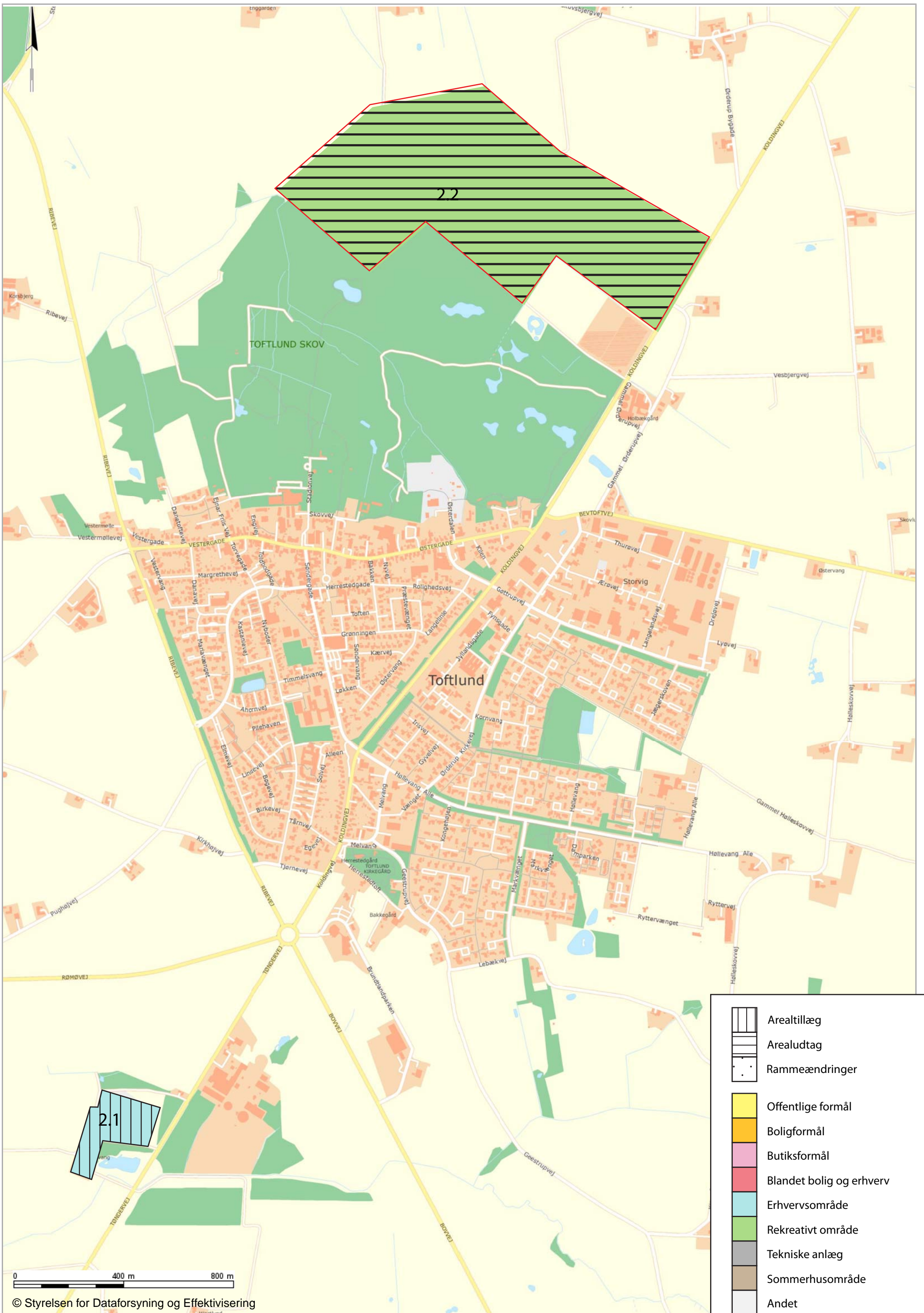
Sammen med kommuneplanens øvrige, mindre belastende miljøpåvirkninger, som fremgår af screeningen, vurderes det, at der skal foretages en nærmere vurdering af kommuneplanens påvirkninger af miljøet i en miljørapport jf. miljøvurderingslovens § 8 stk. 2, som skal ledsage Kommuneplan 2017-2029.

## Kortbilag

- 1-8 Nye udlæg i Kommuneplan 2017-2029
- 9 Ændringer i udpegning af bevaringsværdige/beskyttede landskaber.





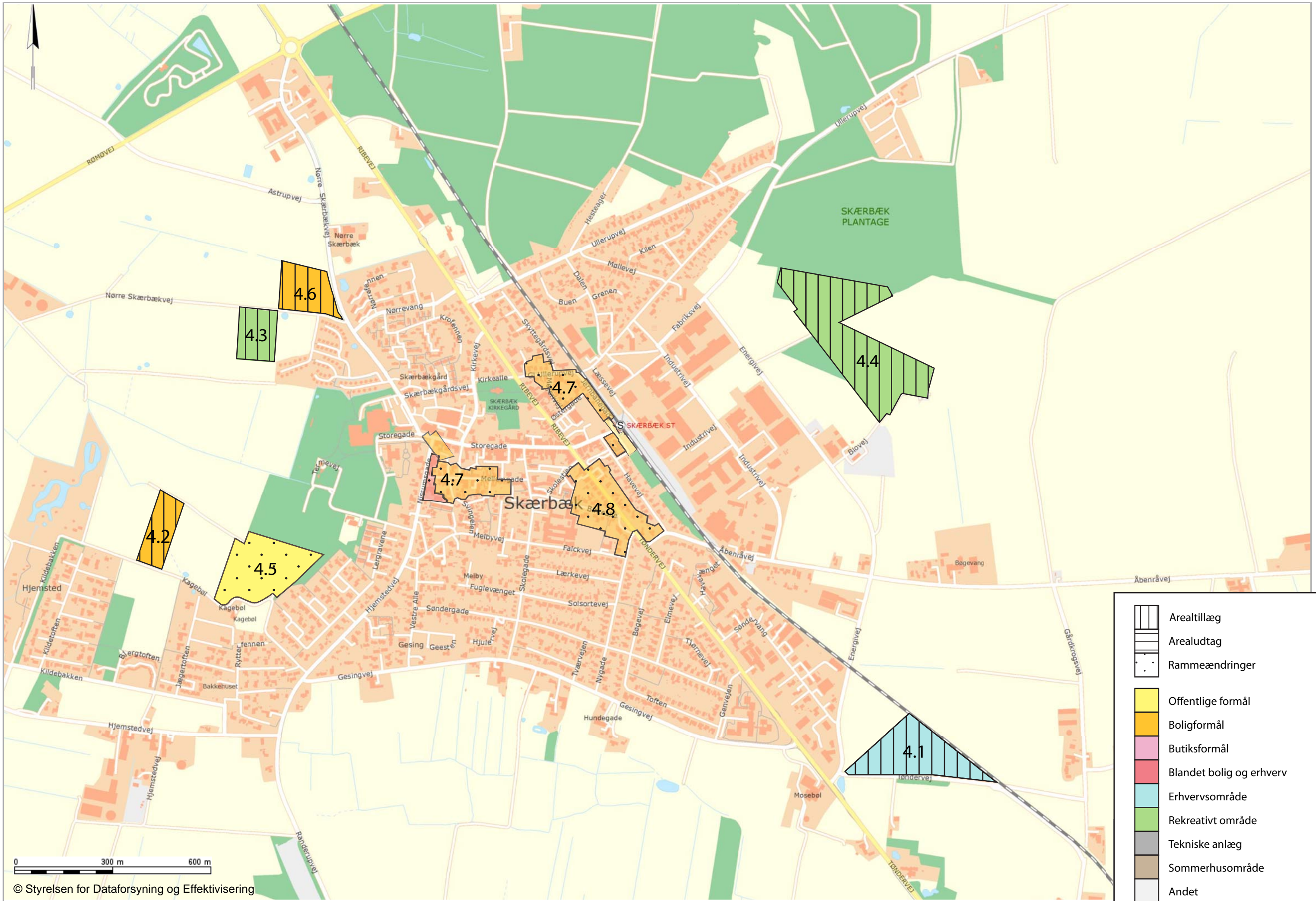


-  Arealtillæg
-  Arealudtag
-  Rammeændringer
-  Offentlige formål
-  Boligformål
-  Butiksformål
-  Blandet bolig og erhverv
-  Erhvervsområde
-  Rekreativt område
-  Tekniske anlæg
-  Sommerhusområde
-  Andet

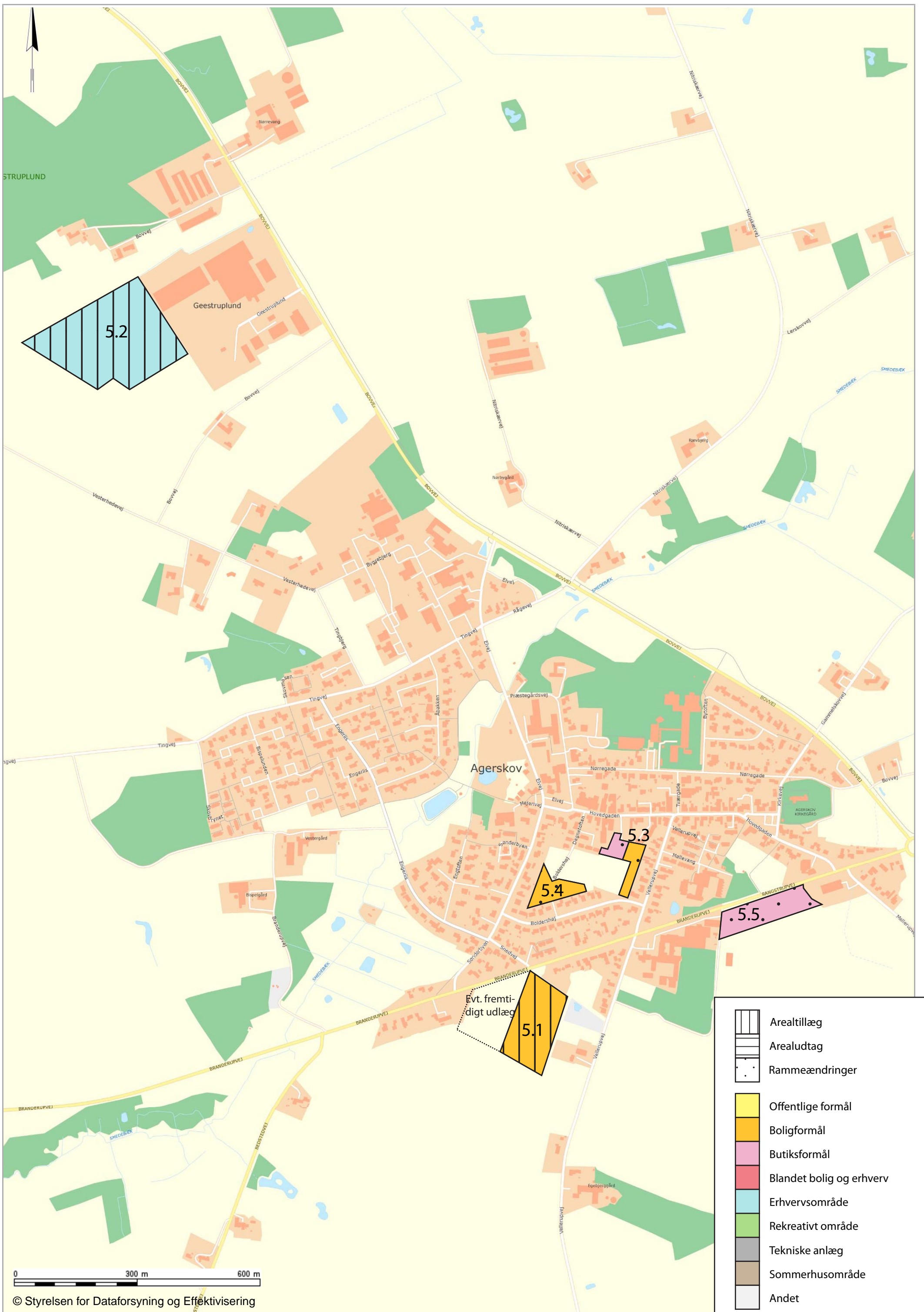
0 400 m 800 m

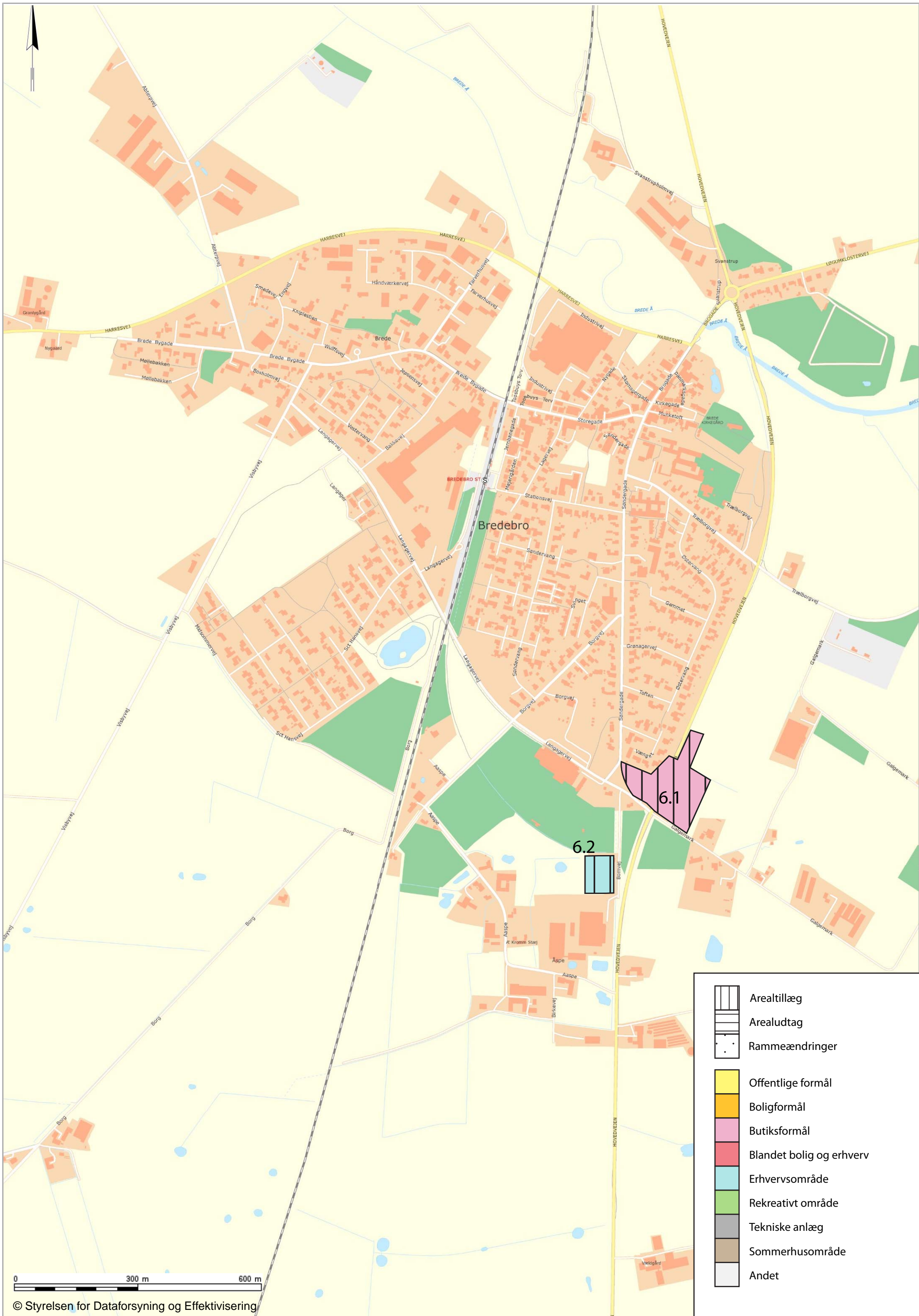


0 300 m 600 m

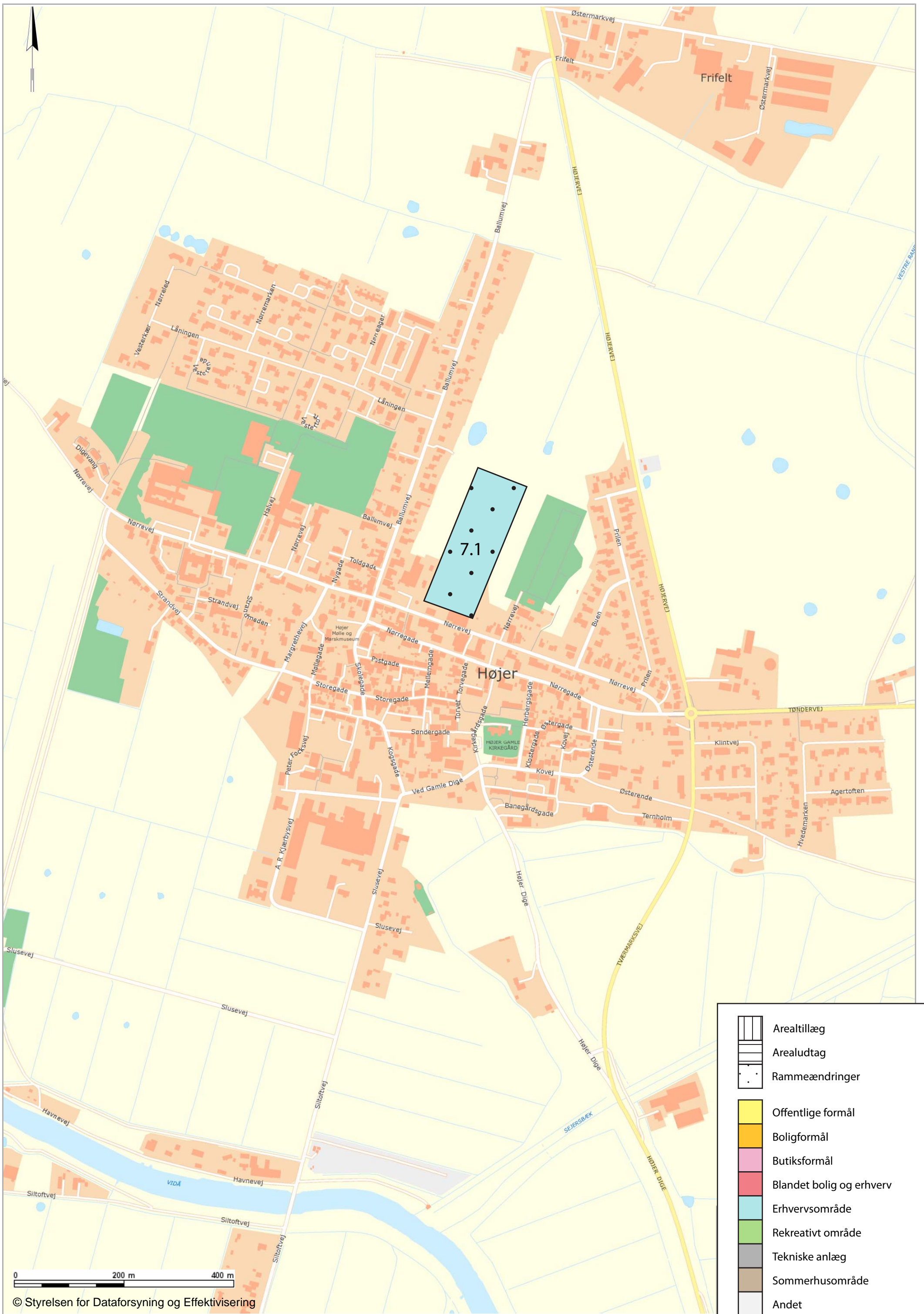


0 300 m 600 m





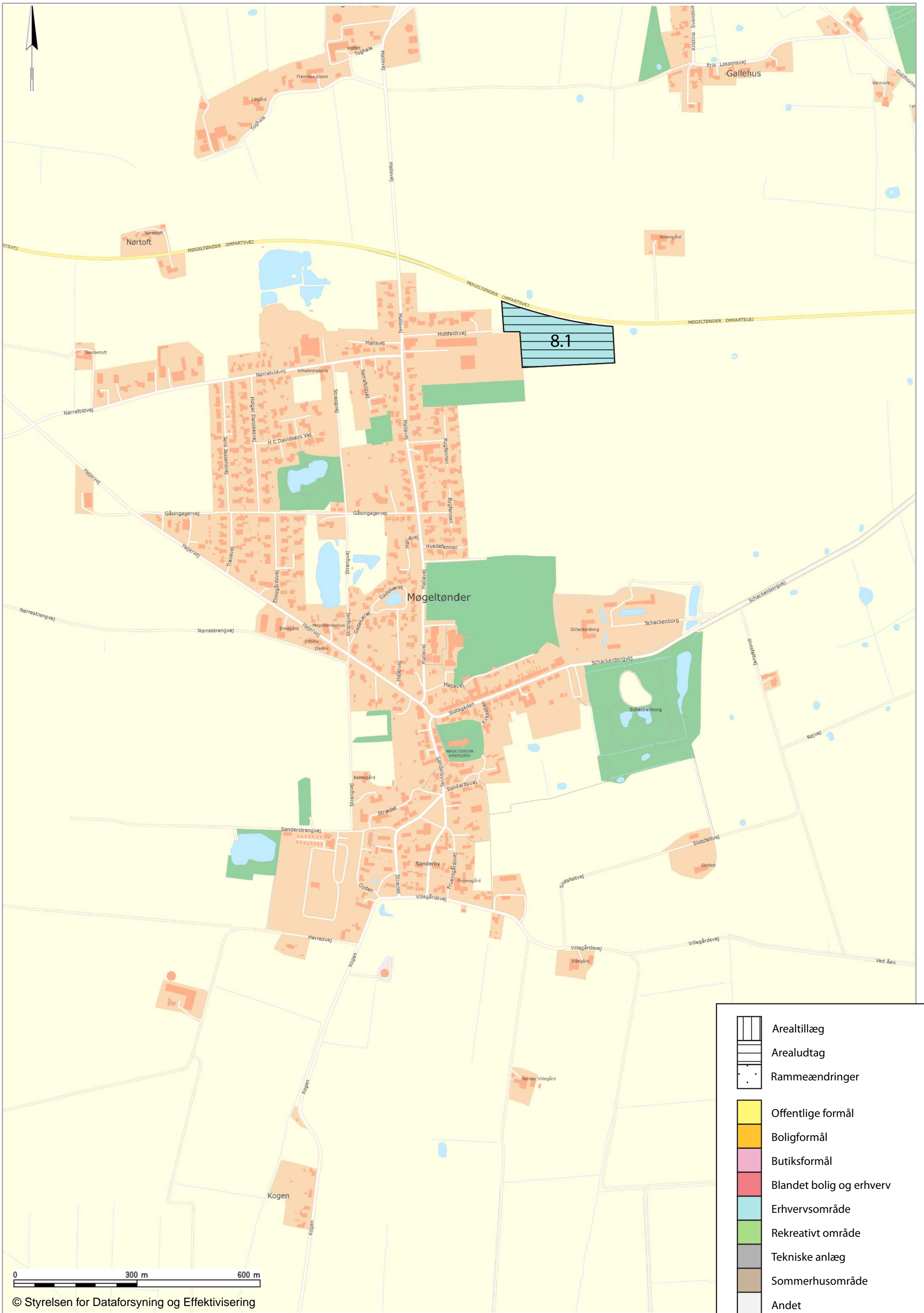
	Arealtillæg
	Arealudtag
	Rammeændringer
	Offentlige formål
	Boligformål
	Butiksformål
	Blandet bolig og erhverv
	Erhvervsområde
	Rekreativt område
	Tekniske anlæg
	Sommerhusområde
	Andet



7.1

-  Arealtillæg
-  Arealudtag
-  Rammeændringer
-  Offentlige formål
-  Boligformål
-  Butiksformål
-  Blandet bolig og erhverv
-  Erhvervsområde
-  Rekreativt område
-  Tekniske anlæg
-  Sommerhusområde
-  Andet

0 200 m 400 m



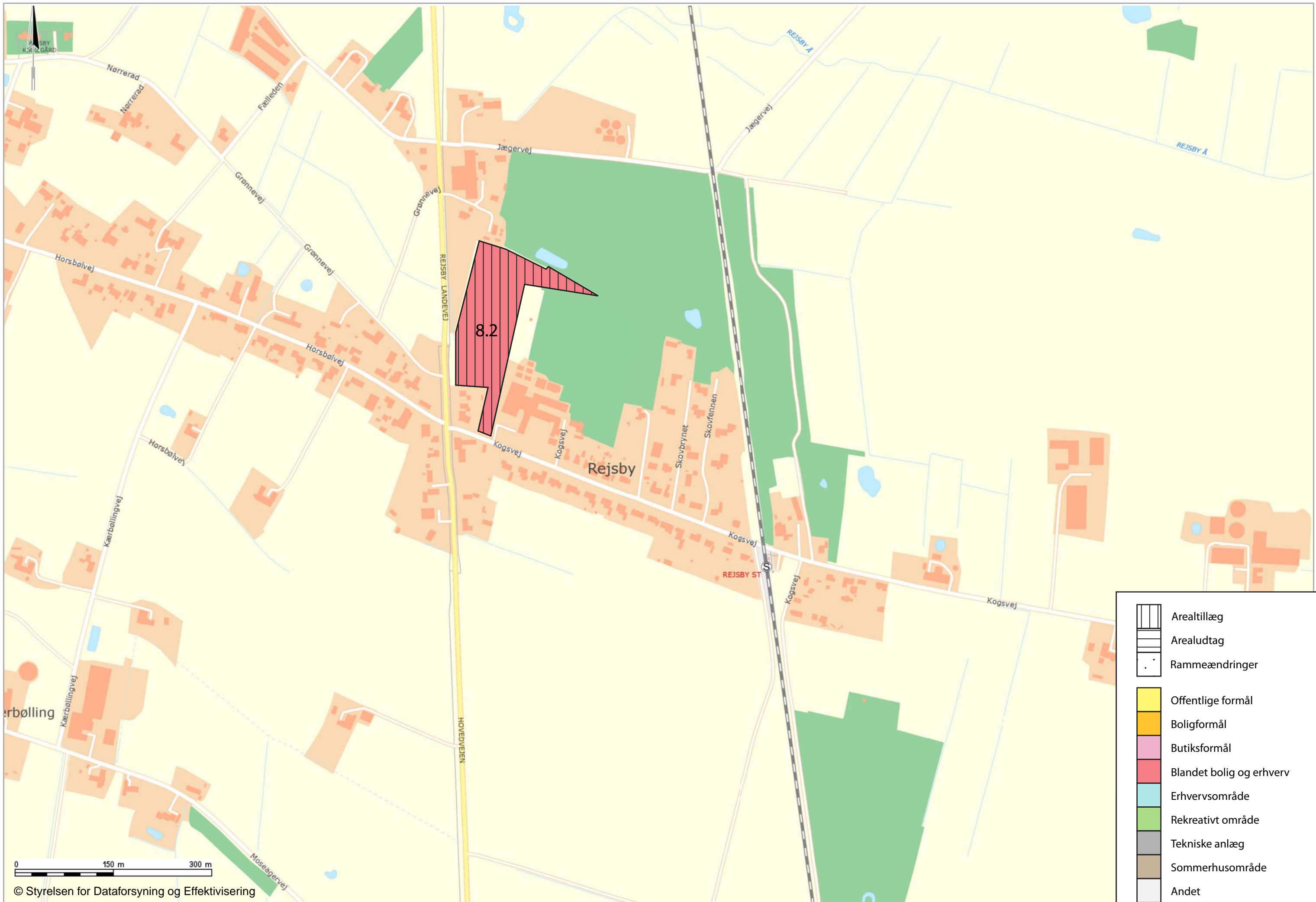
8.1




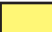






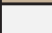

-  Arealtillæg
-  Arealudtag
-  Rammeændringer
-  Offentlige formål
-  Boligformål
-  Butiksformål
-  Blandet bolig og erhverv
-  Erhvervsområde
-  Rekreativt område
-  Tekniske anlæg
-  Sommerhusområde
-  Andet

0 300 m 600 m

© Styrelsen for Dataforsyning og Effektivisering

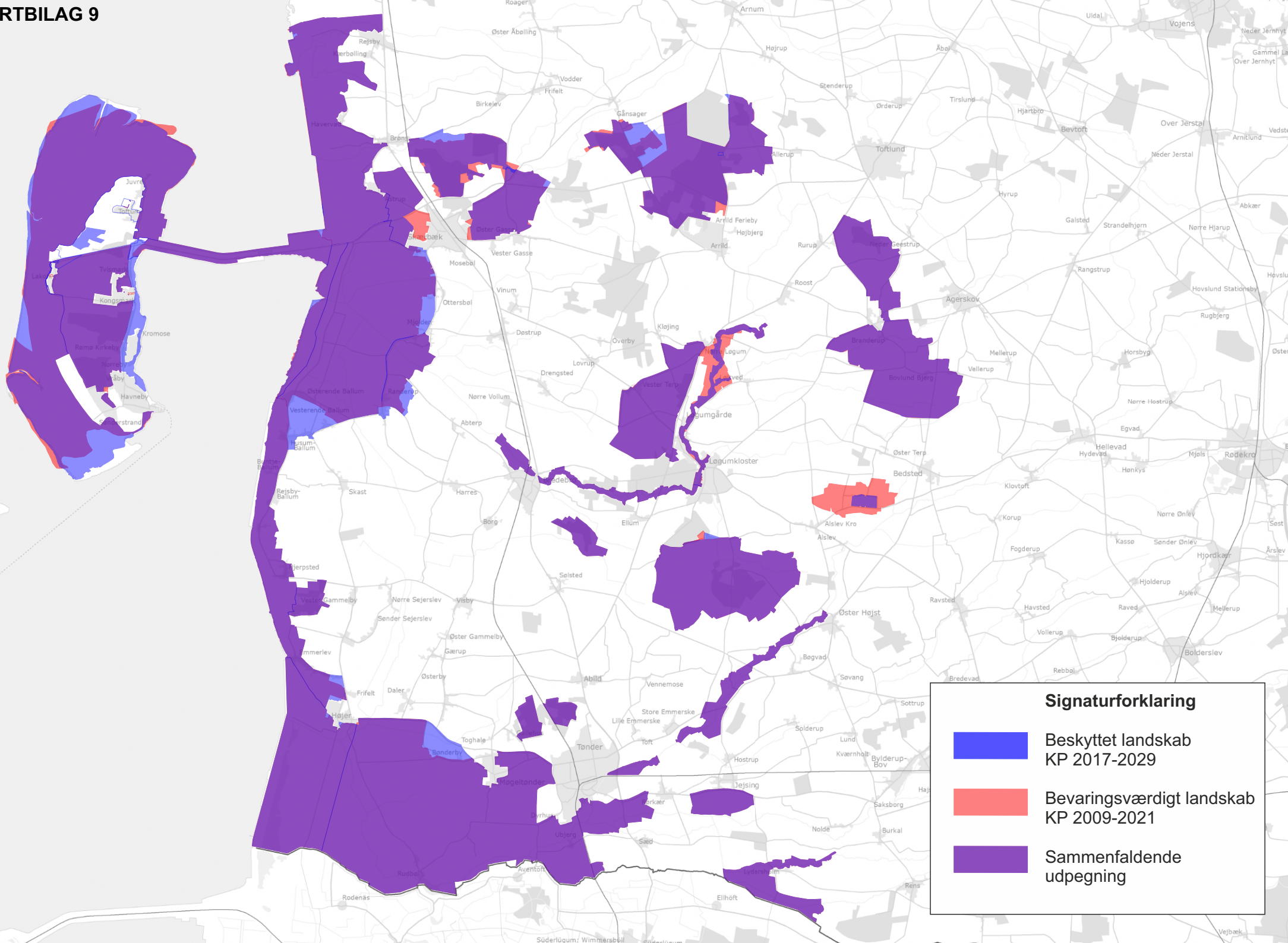







-  Arealtillæg
-  Arealudtag
-  Rammeændringer
-  Offentlige formål
-  Boligformål
-  Butiksformål
-  Blandet bolig og erhverv
-  Erhvervsområde
-  Rekreativt område
-  Tekniske anlæg
-  Sommerhusområde
-  Andet

0 150 m 300 m

# KORTBILAG 9



**Signaturforklaring**

-  Beskyttet landskab  
KP 2017-2029
-  Bevaringsværdigt landskab  
KP 2009-2021
-  Sammenfaldende  
udpegning