



Jordbrugsanalyse for Tønder Kommune – Kommuneplan 2017



TØNDER KOMMUNE

Indholdsfortegnelse

Indledning	1
Landbrugsareal	1
Størrelse af landbrugsbedrifter	1
Fordeling af landbrugsarealer på bedriftsstørrelser.....	1
Størrelse af landbrugsbedrifter i sogne 2010-2016.....	2
Markblokarealet 2007-2016	4
Bedriftstyper i Tønder Kommune og hele landet	5
Husdyrproduktion i Tønder Kommune	5
Husdyrtyper i Tønder Kommune og i hele landet	6
Udviklingen i husdyrhold 2007-2016	7
Lokalisering af husdyrproduktioner i Tønder Kommune.....	8
Lokalisering af husdyrproduktioner efter husdyrtype	8
Husdyrtryk i sogne	12
Husdyrhold i sogne 2007-2016.....	13
Kvæg og svin i sogne 2007-2016	14
Afgrødestruktur.....	16
Arealer i og uden for omdrift.....	17
Økologisk landbrug	18
Jordbundsforhold i Tønder Kommune	20

Indledning

Kommuneplanens retningslinjer for de jordbrugsmæssige interesser, herunder udpegningen og sikringen af særligt værdifulde landbrugsområder og planlægningen af områder til store husdyrbrug, skal baseres på kommunens jordbrugsanalyse. Analysen skal foretages på baggrund af et kortbaseret datagrundlag, der stilles til rådighed af Landbrugs- og Fiskeristyrelsen på www.jordbrugsanalyser.dk. Jordbrugsanalysen skal anvendes både i forhold til kommune- og lokalplanlægning. I det følgende præsenteres data fra www.jordbrugsanalyser.dk samt andre data, som Tønder Kommune har fundet relevante i forbindelse med planlægningen for de jordbrugsmæssige interesser.

Landbrugsareal

Hvis man opgør landbrugsarealet i Tønder Kommune på baggrund af de arealer, der i 2016 er søgt EU-støtte til og/eller er anmeldt i Landbrugs- og Fiskeristyrelsens Fællesskema (data fra jordbrugsanalyser.dk), fås et samlet landbrugsareal på ca. 86.436 ha.

Landbrugsarealet udgør dermed ca. 67 % af kommunens samlede areal, der er på ca. 128.389 ha. De resterende ca. 33 % omfatter bl.a. byer, veje, sommerhusområder, skove, vandløb, søer og naturområder.

Størrelse af landbrugsbedrifter

Ifølge jordbrugsanalyser.dk var der 1.068 landbrugsbedrifter i Tønder Kommune i 2016 med et gennemsnitligt landbrugsareal på 81,6 ha.

Tabel 1 viser størrelsen i hektar af de 1.068 landbrugsbedrifter. Heraf ses, at 44,2 % af bedrifterne er på over 50 ha, og at 29,4 % af bedrifterne er på over 100 ha.

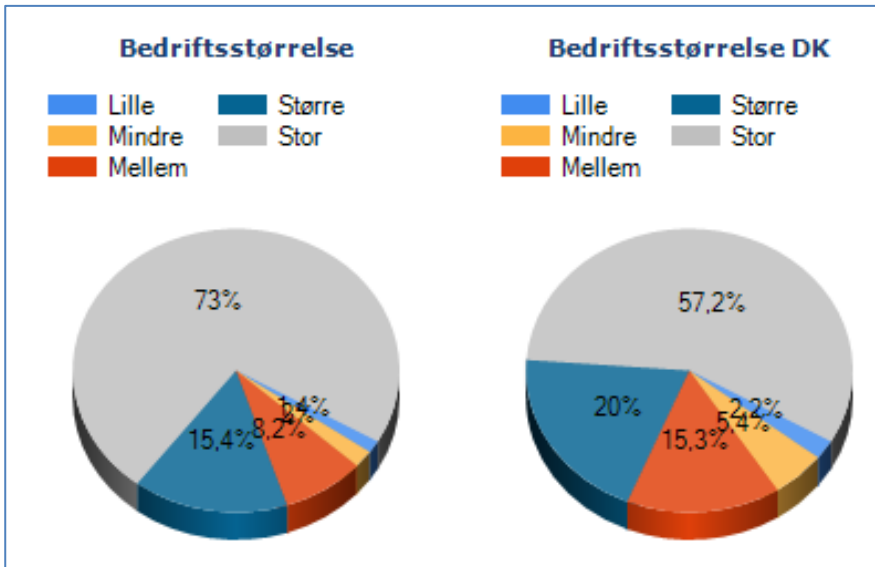
Tabel 1. Størrelse af landbrugsbedrifter i 2015 i Tønder Kommune.

Størrelse af bedrift	Antal bedrifter	Procent af bedrifter	Gennemsnit ha
Under 10 ha	300	28,0	5,0
10 – 25 ha	164	15,4	16,0
25 – 50 ha	132	12,4	35,4
50 – 100 ha	158	14,8	73,3
100 – 200 ha	193	18,1	143,6
200 – 300 ha	70	6,6	241,9
300 – 400 ha	31	2,9	346,3
400 – 500 ha	10	0,9	446,4
Over 500 ha	10	0,9	696,4

Data fra jordbrugsanalyser.dk.

Fordeling af landbrugsarealer på bedriftsstørrelser

Figur 1 viser fordelingen af landbrugsarealer på bedriftsstørrelser i 2014 i Tønder Kommune og på landsplan. Det ses, at andelen af landbrugsarealer, der i 2014 blev drevet på store bedrifter, var større i Tønder Kommune end på landsplan. Således blev 73 % af landbrugsarealerne i Tønder Kommune drevet på bedrifter over 150 ha, mens andelen på landsplan var 57 %.



Figur 1. Fordeling af landbrugsarealer på bedriftsstørrelse i Tønder Kommune og i Danmark i 2014. Bedriftsstørrelse: Lille: Under 10 ha. Mindre: 10-25 ha. Mellem: 25-50 ha. Større: 50-150 ha. Stor: Over 150 ha. GLR registerdata beregnet i CT-zoom.

Størrelse af landbrugsbedrifter i sogne 2010-2016

Figur 2 viser den gennemsnitlige bedriftsstørrelse i 2016 for ansøgerne i sogne helt eller delvist beliggende i Tønder Kommune. På figuren ses også den procentvise ændring i bedriftsstørrelsen i forhold til 2010.

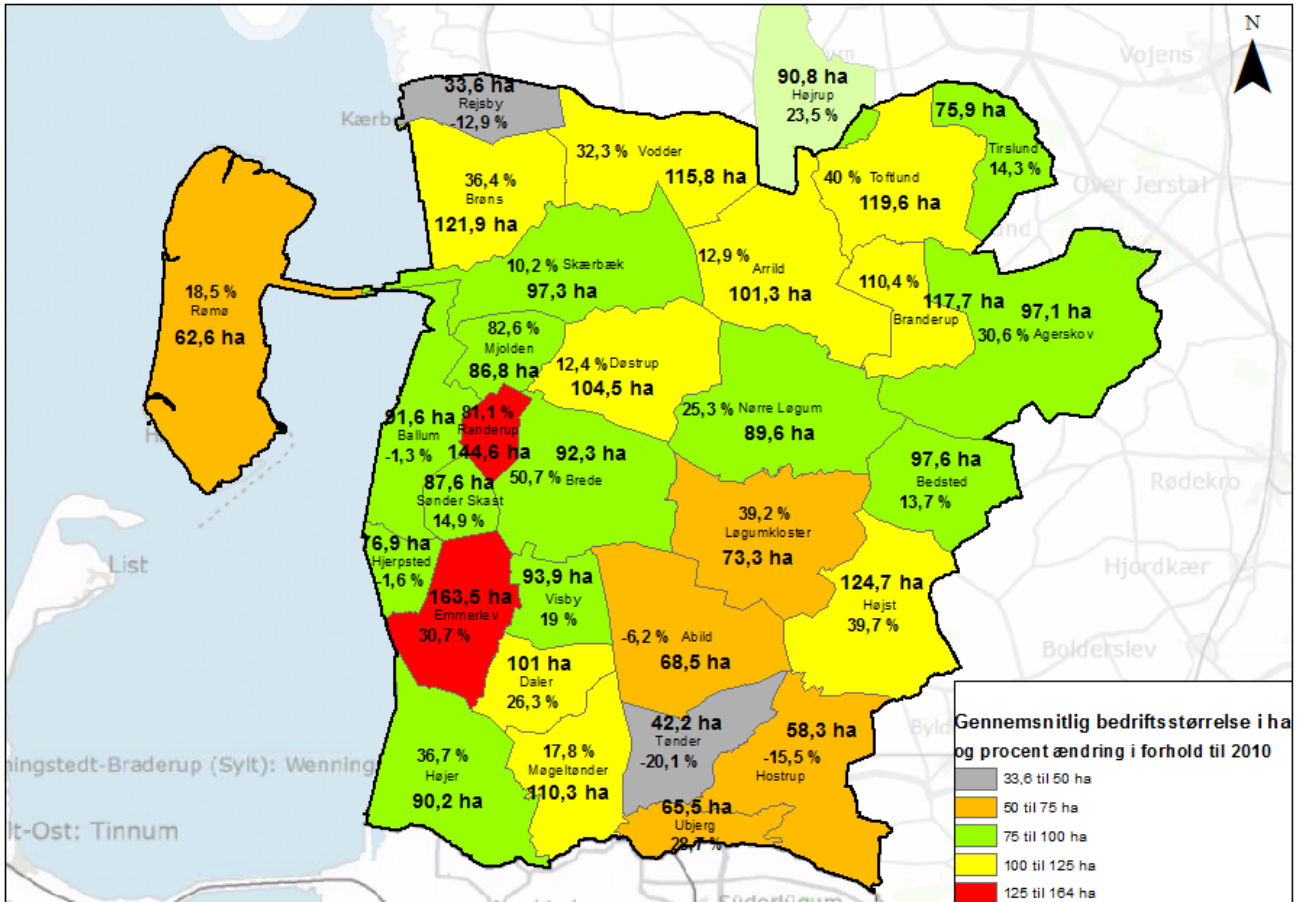
Det ses, at bedriftsstørrelsen er steget hos ansøgerne i størstedelen af sognene. Stigningen har været størst i Brede, Randerup, Mjolden og Branderup sogne, hvor stigningen har været på op til 110 %. I Rejsby, Ballum, Hjerpsted, Tønder, Abild og Hostrup sogne har der været et fald i gennemsnitsstørrelsen på op til 20 %.

Det ses af tabel 2, at den gennemsnitlige bedriftsstørrelse for alle ansøgerne er steget fra 75,6 ha til 93,1 ha fra 2010 til 2016 svarende til en stigning på 23,1 %. Antallet af ansøgere er faldet fra 1.118 til 966 svarende til et fald på 13,6 %.

Tabel 2. Gennemsnitlig bedriftsstørrelse for ansøgerne i sogne, der ligger helt eller delvist i Tønder Kommune (ansøgerne har søgt om EU-støtte og/eller anmeldt marker i Landbrugs- og Fiskeristyrelsens fællesskema).

	Antal ha anmeldt i 2010	Antal ansøgere i 2010	Antal ha anmeldt i 2016	Antal ansøgere i 2016	Gennemsnit, ha i 2010	Gennemsnit, ha i 2016	Ændring i ha fra 2010 til 2016
Alle sogne med arealer i Tønder Kommune	84.491	1.118	89.971	966	75,6	93,1	23,1 %

Data fra jordbrugsanalyser.dk.



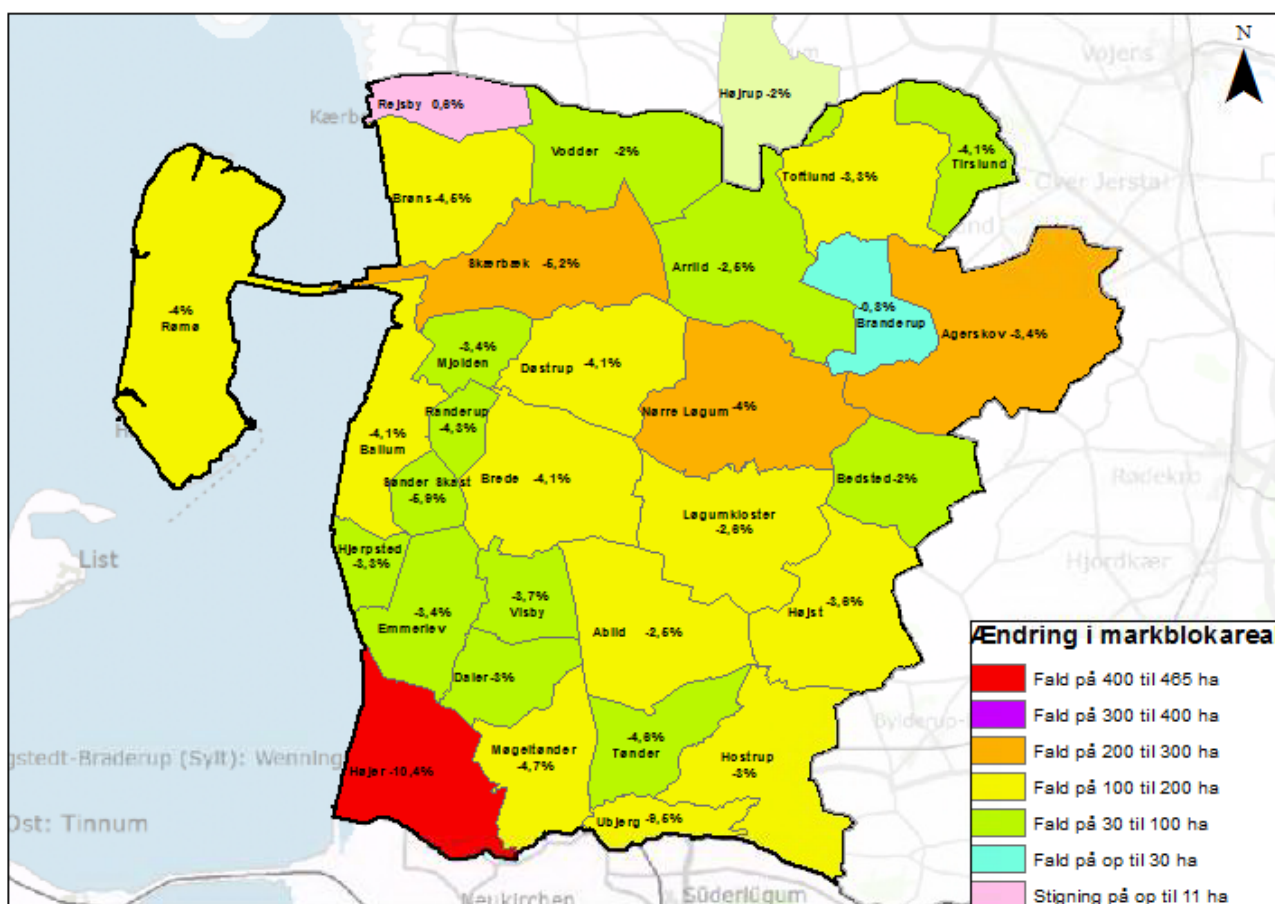
Figur 2. Gennemsnitlig bedriftsstørrelse i 2016 for ansøgerne i sogne helt eller delvist beliggende i Tønder Kommune. På figuren ses også den procentvise ændring i bedriftsstørrelsen i forhold til 2010. Data fra jordbrugsanalyser.dk.

Markblokarealet 2007-2016

Figur 3 viser udviklingen i arealet med markblokke i sogne med arealer helt eller delvist i Tønder Kommune i perioden 2007 - 2016. Det ses, at markblokarealet er faldet i alle sogne bortset fra i Rejsby og Branderup sogne, hvor arealet er næsten uændret.

Faldet i markblokareal har været størst i Højer sogn, hvor det har været på over 400 ha svarende til et fald på 10,4 %. Faldet i markblokareal har været på 30 - 200 ha i størstedelen af sognene.

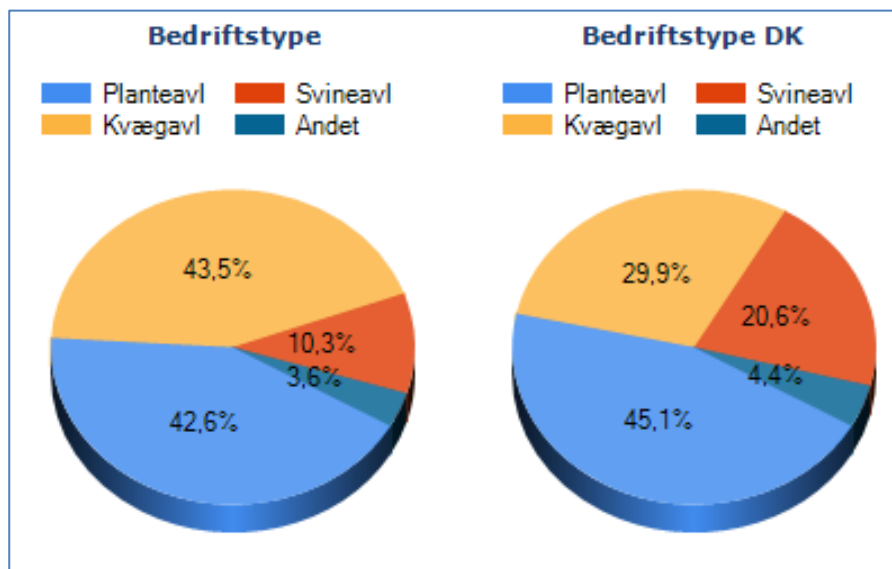
Faldet i markblokareal kan forklares ved, at der er inddraget landbrugsjord til andre formål (veje, byudvikling, naturområder, rekreative formål osv.). En forbedret præcision i opdateringen af markblokgrænser har desuden påvirket resultatet, idet markblokarealet nu opgøres mere præcist.



Figur 3. Ændring i markblokareal i sogne 2007-2016. Data fra jordbrugsanalyser.dk.

Bedriftstyper i Tønder Kommune og hele landet

Figur 4 viser, at andelen af bedrifter med overvejende kvægproduktion er større i Tønder Kommune end på landsplan, mens andelen af bedrifter med overvejende svineproduktion er mindre. Andelen af bedrifter med overvejende planteavl er i Tønder Kommune næsten på niveau med andelen på landsplan.



Figur 4. Procentvis fordeling af bedriftstyper i Tønder Kommune og i hele landet i 2014. Beregning i CT-zoom på baggrund af GLR-data.

Husdyrproduktion i Tønder Kommune

En dyreenhed er den mængde dyr, der producerer ca. 100 kg kvælstof på årsbasis. For eksempel svarer 1 dyreenhed til 35 producerede slagtesvin eller 0,85 malkeko uden opdræt.

Tabel 3 viser størrelsesfordelingen i dyreenheder i 2015 af husdyrproduktionssteder i Tønder Kommune. Antallet af dyreenheder for hvert produktionssted er det samlede antal dyreenheder i kvæg, svin og andre husdyr. Data bygger på CHR-data, derfor er dyreenheder heste og produktionssteder med udelukkende heste ikke medtaget i opgørelsen.

Det fremgår af tabel 3, at knap 30 % af produktionsstederne i Tønder Kommune er på mindre end 3 dyreenheder. Af de ca. 668 produktionssteder i Tønder Kommune med mindst 3 dyreenheder er knap 5 % på over 500 dyreenheder, mens knap 50 % er på 75 til 500 dyreenheder.

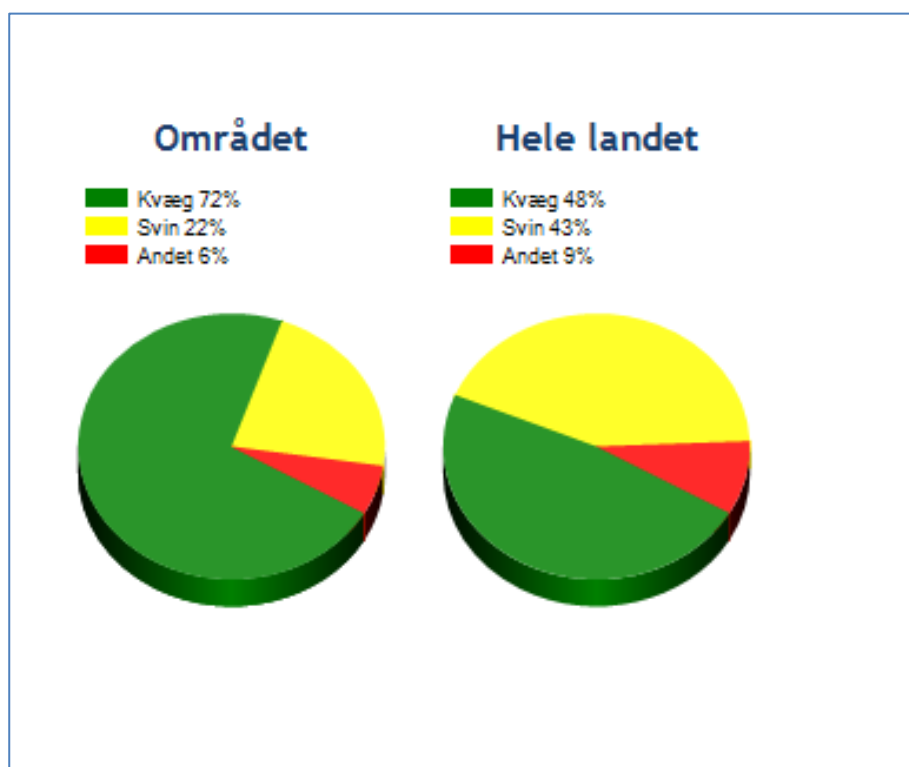
Tabel 3. Antal dyreenheder på husdyrproduktionssteder i Tønder Kommune i 2015.

Antal dyreenheder	Antal produktionssteder	% af 952 produktionssteder	% af 668 produktionssteder (mellem 3 og 2.000 dyreenheder)
Under 3	284	29,8	-
Mellem 3 og 15	157	16,5	23,5
Mellem 15 og 75	148	15,5	22,2
Mellem 75 og 250	211	22,2	31,6
Mellem 250 og 500	119	12,5	17,8
Mellem 500 og 1000	30	3,2	4,5
Mellem 1000 og 1500	2	0,2	0,3
Mellem 1500 og 2000	1	0,1	0,1
I alt	952	100,0	-
Mellem 3 og 2000 dyreenheder	668	70,2	100,0

CHR-data beregnet i CT-zoom.

Husdyrtyper i Tønder Kommune og i hele landet

Figur 5 viser fordelingen af kvæg, svin og andre husdyr i Tønder Kommune og i hele landet i 2016. Heste er ikke medregnet, da de ikke registreres i CHR. Det ses, at kvæg udgør 72 % af dyreenhederne i Tønder Kommune, mens de på landsplan kun udgør 48 %. Svin udgør kun 22 % af dyreenhederne i Tønder Kommune, mens de på landsplan udgør 43 %.



Figur 5. Procentvis fordeling af kvæg, svin og andre dyr i 2016 i Tønder Kommune og hele landet. CHR data beregnet i CT-zoom.

Udviklingen i husdyrhold 2007-2016

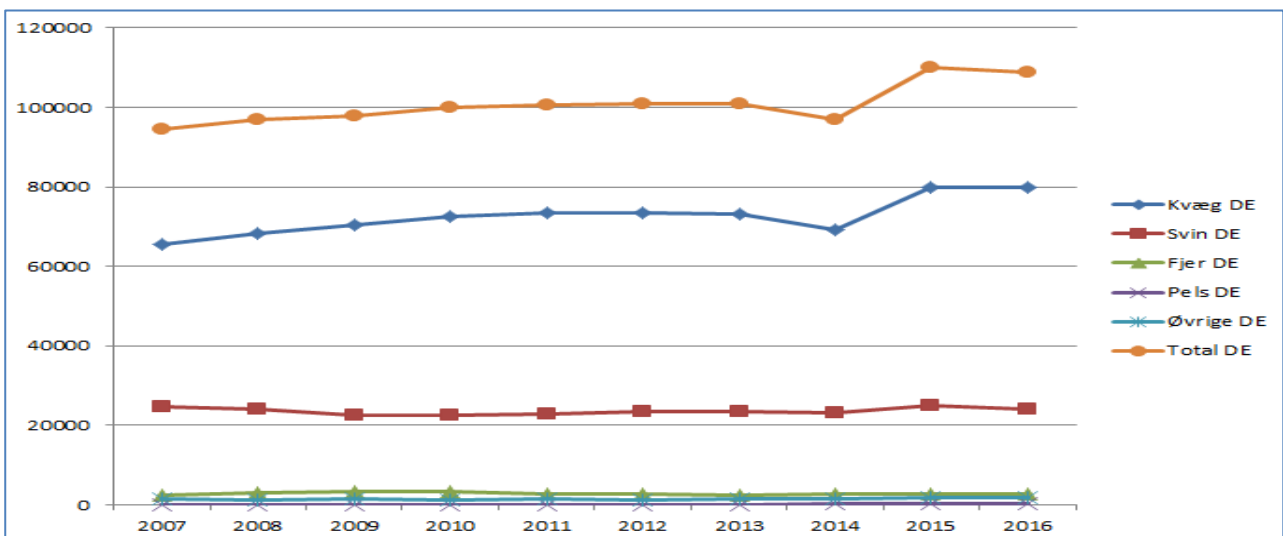
Figur 6 og tabel 4 viser udviklingen i antallet af dyreenheder i Tønder Kommune i perioden 2007 til 2016. Data er baseret på registreringer i CHR og inkluderer således ikke heste. Dyreenhederne er beregnet, så de er sammenlignelige mellem år, selv om der har været ændringer i normer.

Det ses, at det samlede antal dyreenheder i 2016 i Tønder Kommune er 15,4 % større end antallet i 2007. Der har i forhold til 2007 været en stigning i dyreenheder af kvæg, fjerkræ, pelsdyr og øvrige dyr, mens der har været et fald i dyreenheder af svin.

Det ses endvidere, at det samlede antal dyreenheder i Tønder Kommune er faldet i perioden fra 2013 til 2014. Herefter har produktionen været stigende igen, hvilket kan hænge sammen med, at mælkekvoten er blevet udfaset i denne periode.

Tabel 4. Udviklingen i antal dyreenheder (DE) i Tønder Kommune 2007-2016. CHR-data beregnet i CT-zoom.

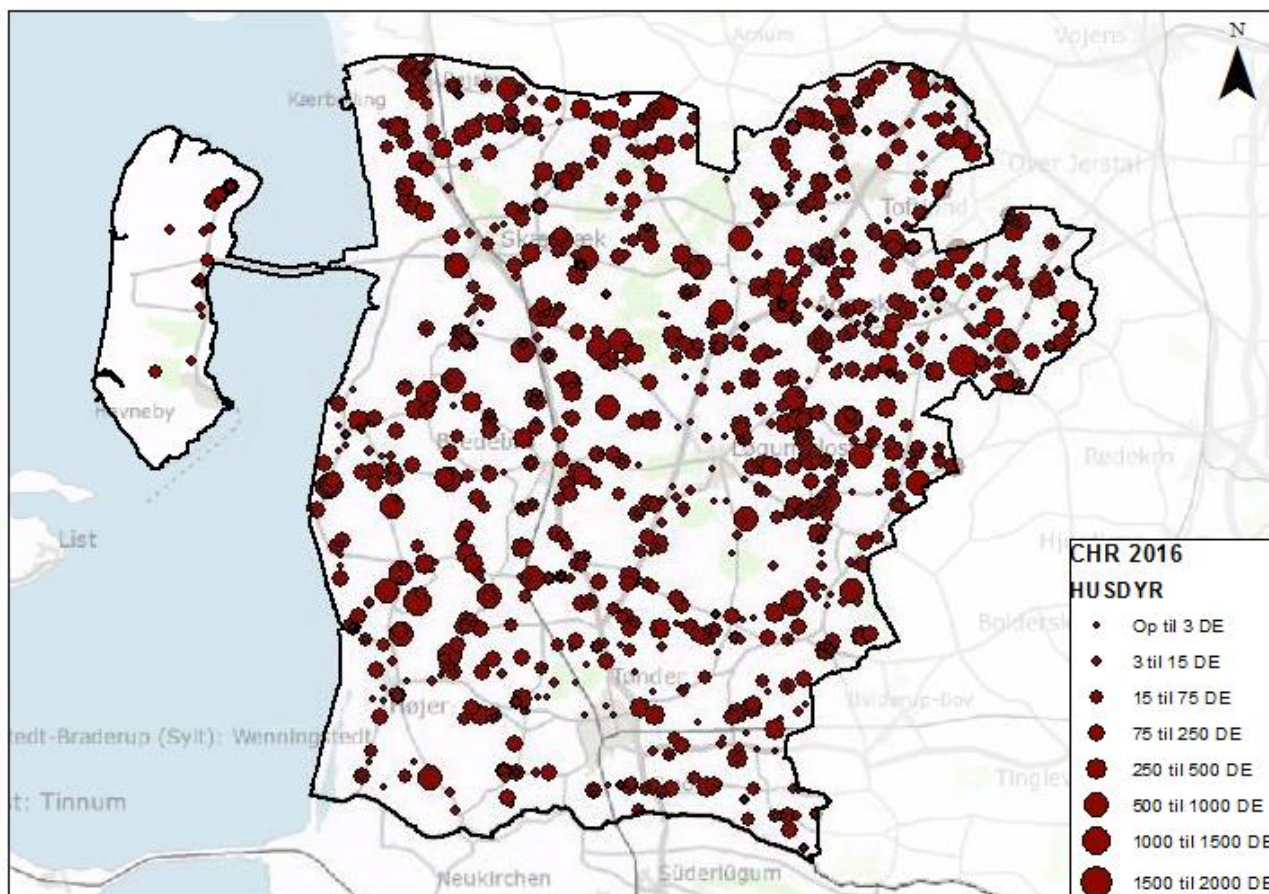
År	Kvæg DE	Svin DE	Fjer DE	Pels DE	Øvrige DE	Total DE
2007	65.411	24.820	2583	81	1507	94.402
2008	68.404	24.193	3063	110	1192	96.962
2009	70.540	22.617	3307	93	1406	97.963
2010	72.552	22.448	3364	97	1399	99.860
2011	73.495	22.807	2743	111	1526	100.682
2012	73.415	23.466	2671	119	1346	101.017
2013	73.199	23.378	2608	160	1542	100.887
2014	69.250	23.269	2639	196	1650	97.004
2015	79.965	25.043	2711	284	1883	109.886
2016	79.744	24.012	2872	350	1942	108.920
+/- %	21,9 %	-3,3 %	11,2 %	332,1 %	28,9 %	15,4 %



Figur 6. Udviklingen i antal dyreenheder (DE) i Tønder Kommune. CHR-data beregnet i CT-zoom.

Lokalisering af husdyrproduktioner i Tønder Kommune

Figur 7 viser den geografiske fordeling af husdyrproduktioner i Tønder Kommune i 2016 med angivelse af størrelser i antal dyreenheder. Hertil kommer en række hestehold, der ikke er medtaget, da de ikke er registreret i CHR. Det ses, at husdyrproduktionerne ligger spredt fordelt i hele kommunen med undtagelse af områder med byer, skove og naturområder. Der er kun få husdyrproduktionssteder på Rømø, i Tøndermarsken og i Ballum Enge ved Skærbæk. Størrelsen af husdyrproduktionerne varierer fra under 3 dyreenheder til knap 2.000 dyreenheder.

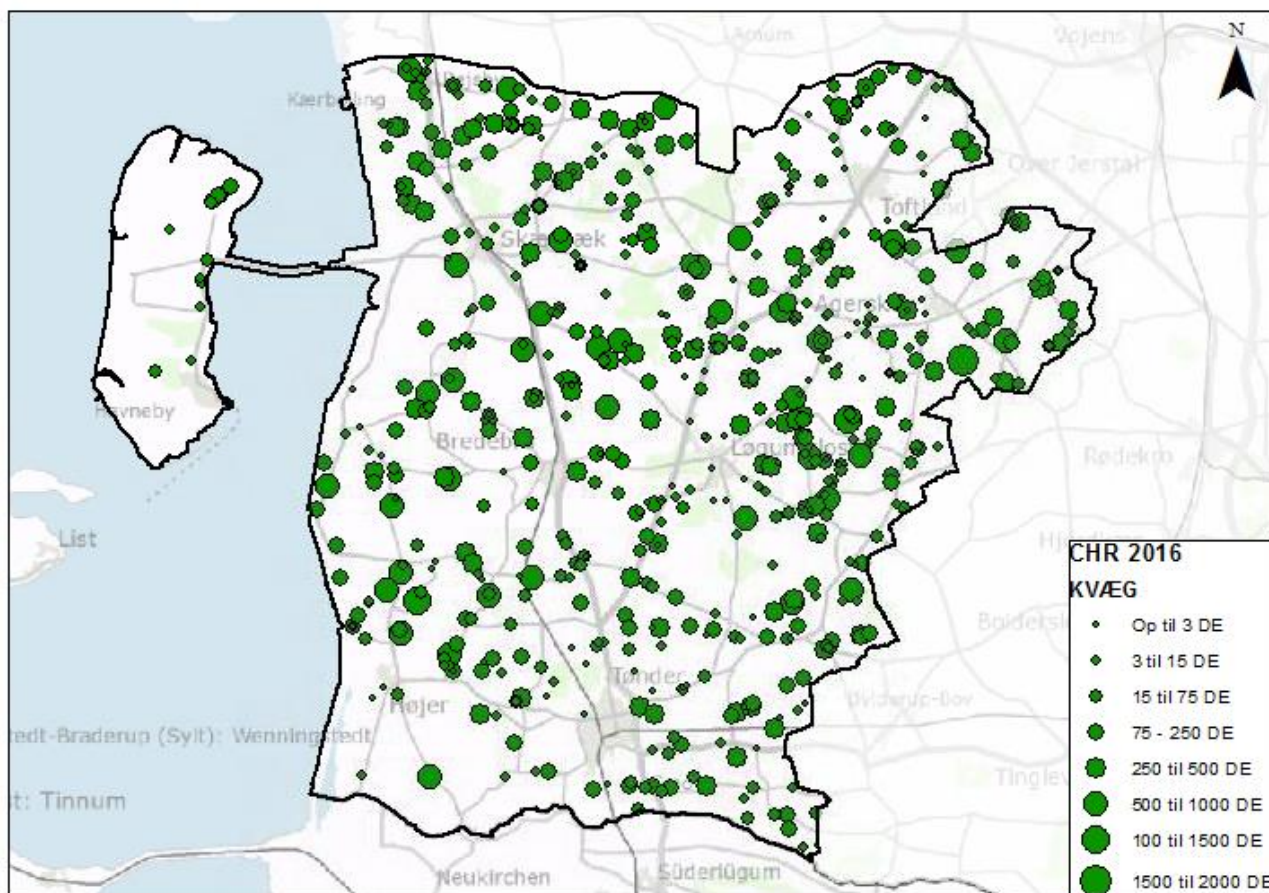


Figur 7. Lokalisering af husdyrproduktionssteder i 2016 i Tønder Kommune med angivelse af størrelse i dyreenheder (DE). Data fra jordbrugsanalyser.dk.

Lokalisering af husdyrproduktioner efter husdyrtype

Figur 8, 9 og 10 viser lokaliseringen i 2016 af produktioner i Tønder Kommune med henholdsvis kvæg, svin og andre husdyr. Hestehold er ikke medtaget, da de ikke er registreret i CHR.

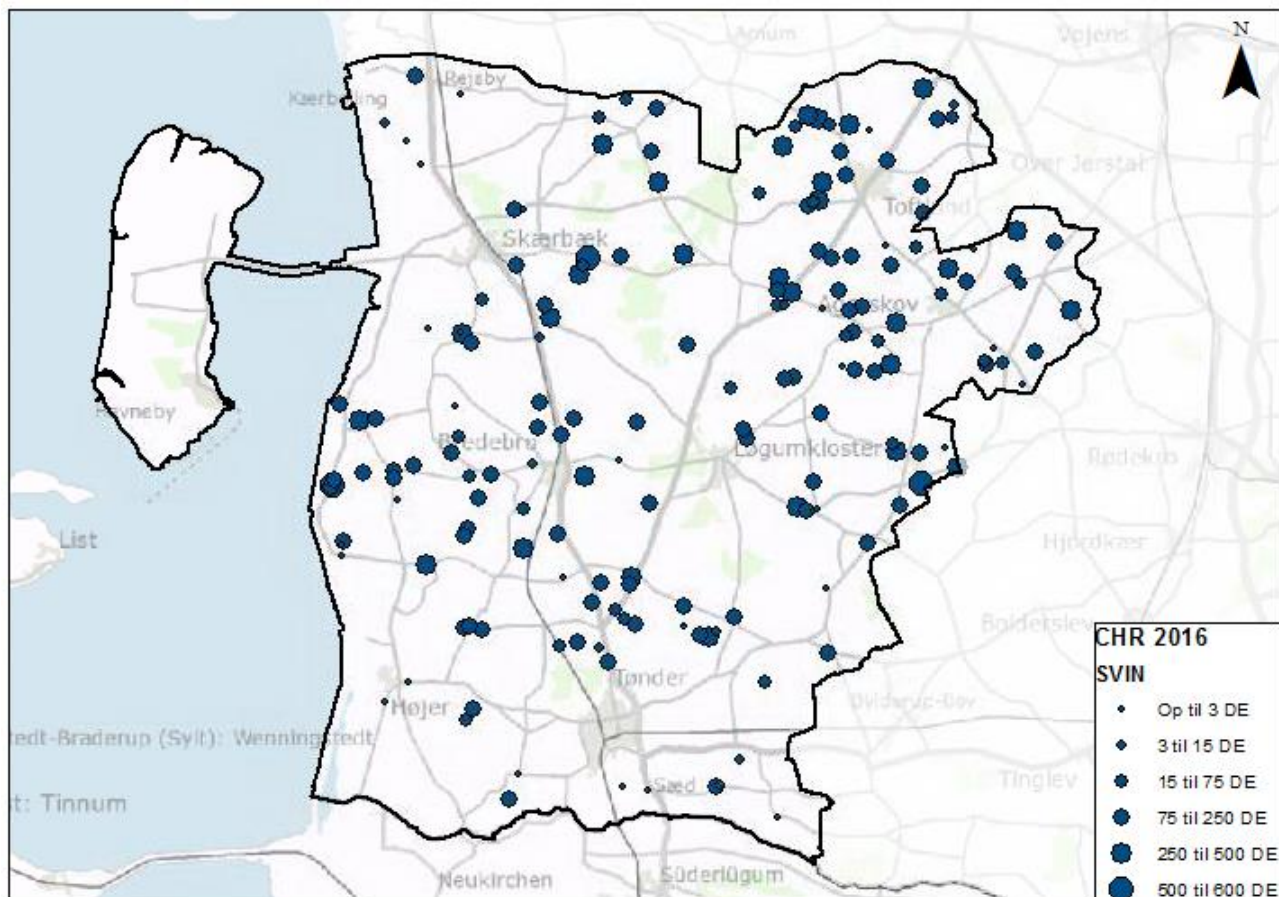
Produktionerne med kvæg ligger spredt over hele kommunen med undtagelse af byer, naturområder og skove. Der er kun få kvægproduktioner på over 3 dyreenheder på Rømø, i Tøndermarsken og Ballum Enge ved Skærbæk. Der er tendens til koncentration af større produktioner med kvæg ved Løgumkloster og nord for Højer. Mange af kvægproduktionerne er på over 250 dyreenheder, den største er på knap 2.000 dyreenheder.



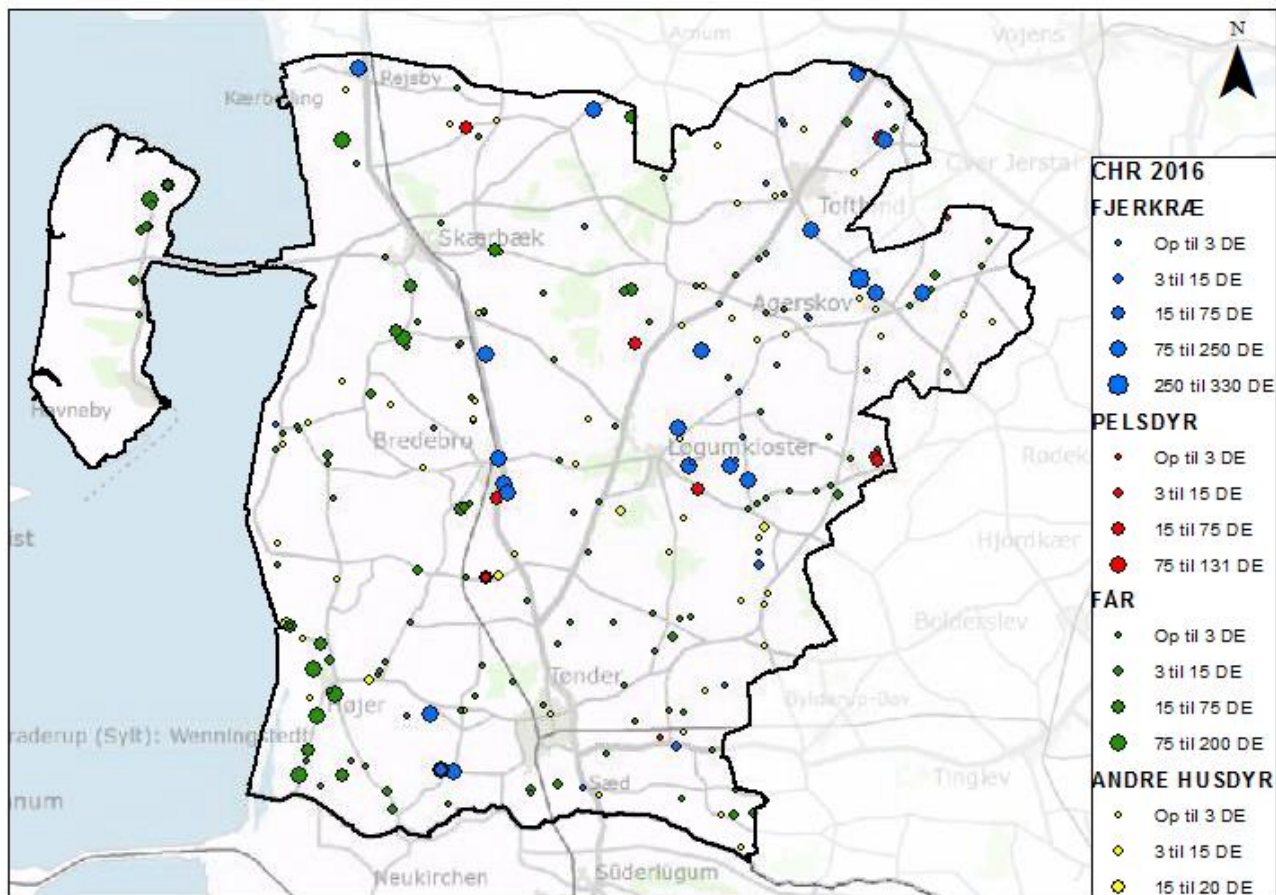
Figur 8. Lokalisering af produktionssteder med kvæg i Tønder Kommune i 2016. Data fra jordbrugsanalyser.dk.

Produktionerne med svin (se figur 9) ligger spredt med tendens til koncentration af større produktioner vest for Bredebro, sydøst for Skærbæk, i området omkring Agerskov, vest for Løgumkloster og nordvest for Toftlund. Flere af produktionerne med svin er på over 250 dyreenheder, den største er på knap 600 dyreenheder.

Produktionerne med andre husdyr (se figur 10) ligger spredt i kommunen, det drejer sig fortrinsvist om produktioner med får eller fjerkræ. De større produktioner er fårehold på op til ca. 200 dyreenheder ved Højer og Døstrup samt fjerkræhold på op til ca. 300 dyreenheder ved Bredebro, Løgumkloster og Agerskov. Der er kun få produktioner med mink, disse ligger spredt i kommunen, den største er på ca. 130 dyreenheder.



Figur 9. Lokalisering af produktionssteder med svin i Tønder Kommune i 2016. Data fra jordbrugsanalyser.dk.

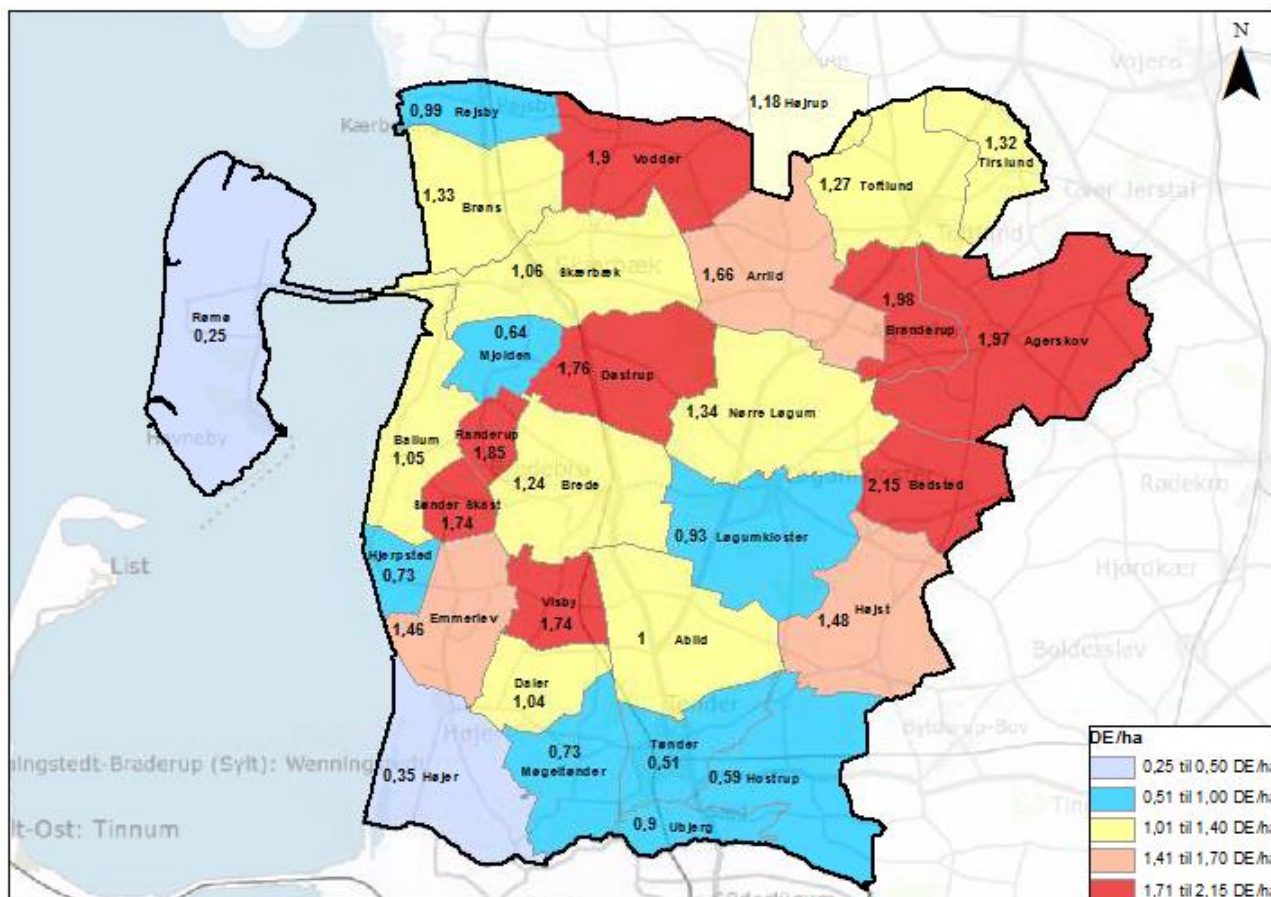


Figur 10. Lokalisering af produktionssteder med fjerkræ, pelsdyr, får og andre husdyr i Tønder Kommune i 2016. Data fra jordbrugsanalyser.dk.

Husdyrtryk i sogne

Figur 11 viser husdyrtrykket i sogne i 2016 beregnet på baggrund af CHR data og markblok-arealer i sogne i Tønder Kommune. Der indgår ikke eksporteret/importeret husdyrgødning i beregningerne, og husdyrgødning fra hestehold er ikke medregnet.

Det ses, at husdyrtrykket varierer fra 0,25 dyreenheder pr. ha på Rømø til 2,15 dyreenheder pr. ha i Bedsted sogn. Husdyrtrykket er størst i Agerskov, Branderup, Bedsted, Døstrup, Randerup, Sønder Skast og Visby sogne. Husdyrtrykket er lavest i Rømø, og Højer sogne.

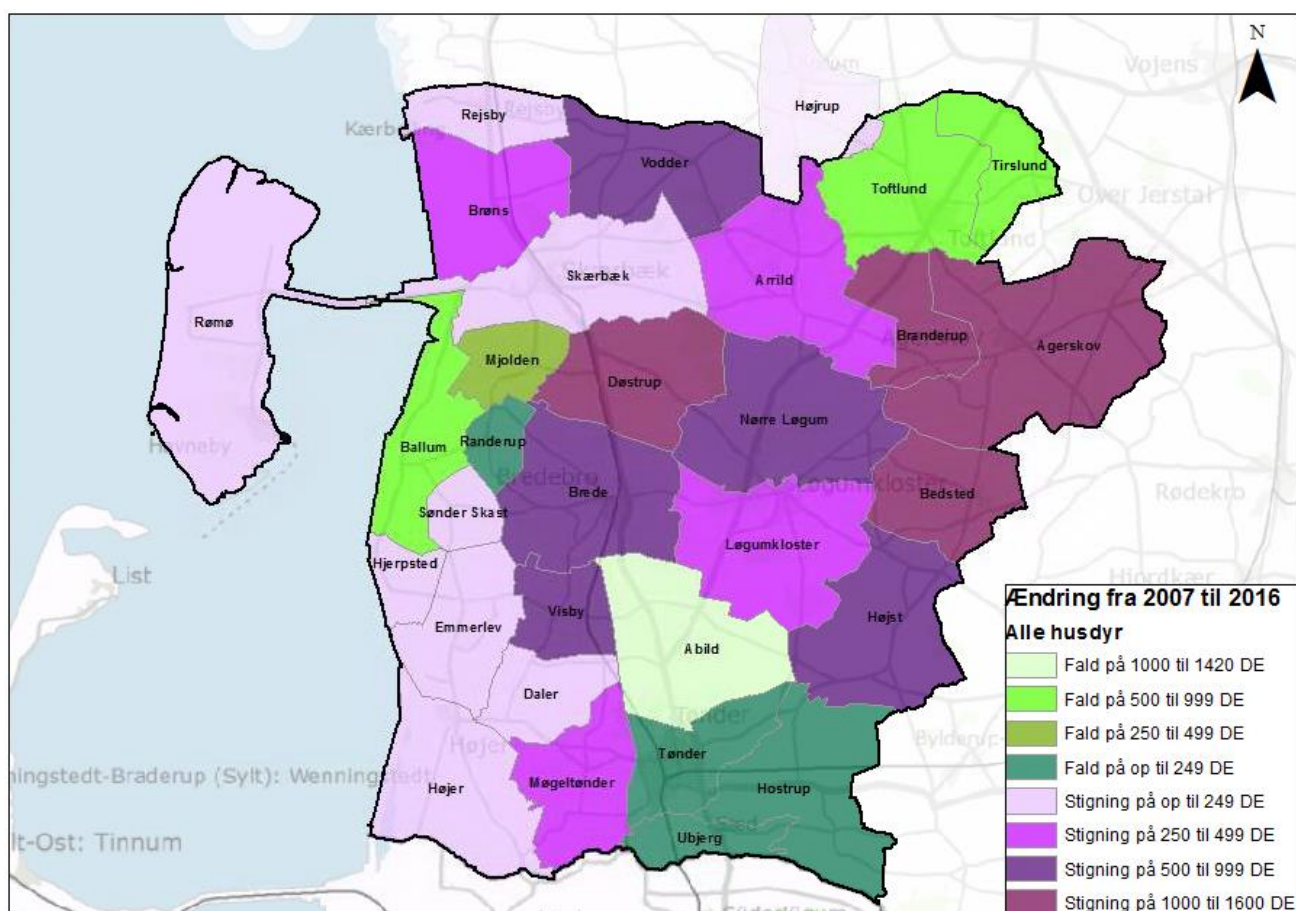


Figur 11. Husdyrtryk i sogne i 2016, vist som antal dyreenheder (DE) pr. ha pr. år. Data fra jordbrugsanalyser.dk.

Husdyrhold i sogne 2007-2016

Figur 12 viser ændringerne i antallet af dyreenheder husdyr i Tønder Kommunes sogne fra 2007 til 2016. Data bygger ligeledes på beregnede dyreenheder i CHR, der er foretaget, så dyreenhederne er sammenlignelige mellem år, selv om der har været ændringer i normer. Hestehold er ikke medtaget, da heste ikke registreres i CHR.

I sogne med lilla farver er antallet af dyreenheder steget, mens det er faldet i sogne med grønne farver. Det ses, at antallet af dyreenheder er steget i 25 sogne af 31 sogne. Stigningen har været på op til 1.600 DE. De største stigninger i dyreenheder er sket i Døstrup, Bedsted, Agerskov og Branderup sogne. Antallet af dyreenheder er faldet i 6 sogne. Faldet har været på op til 1.420 dyreenheder. Faldet har været størst i Abild sogn.



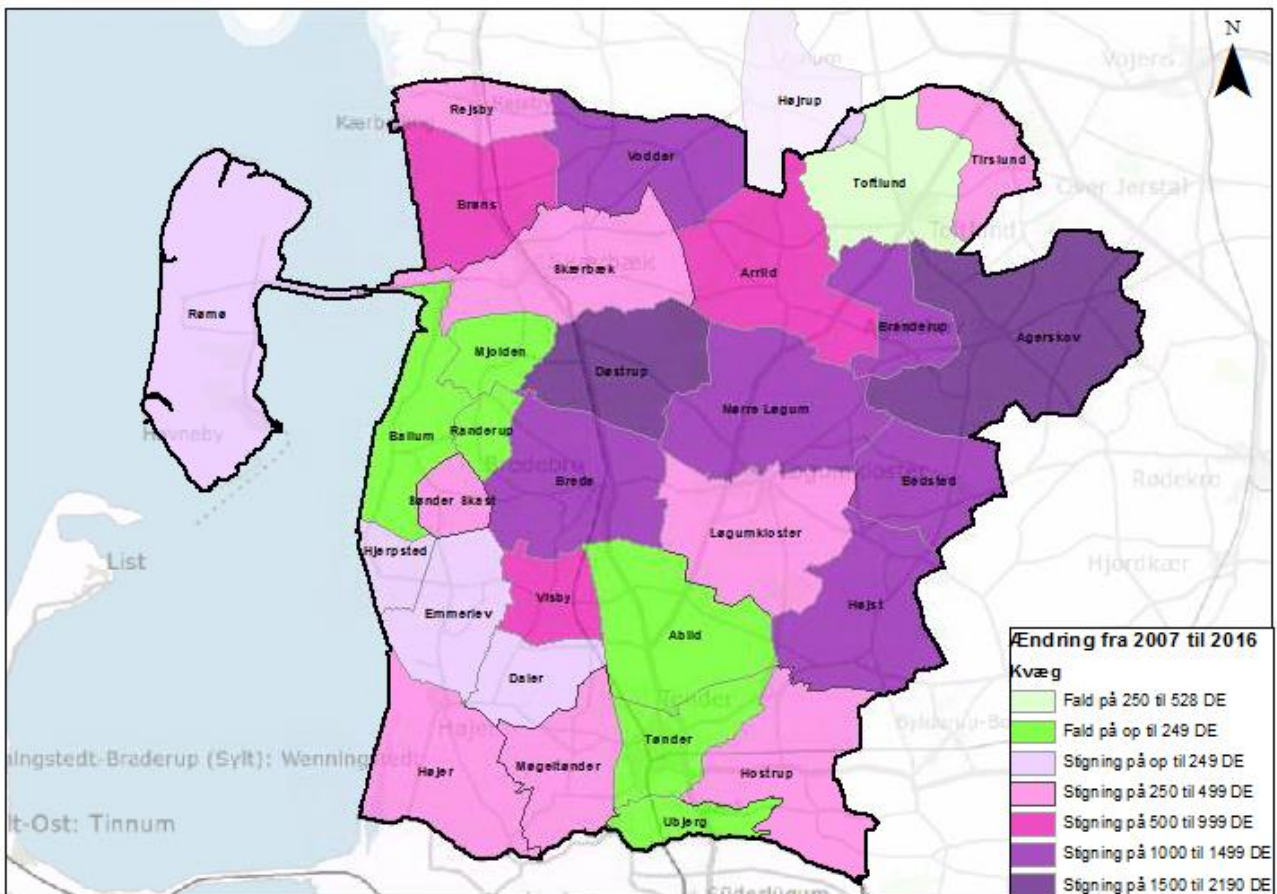
Figur 12. Ændringer i antal dyreenheder (DE) i sogne fra 2007 til 2016. Data fra jordbrugsanalyser.dk.

Kvæg og svin i sogne 2007-2016

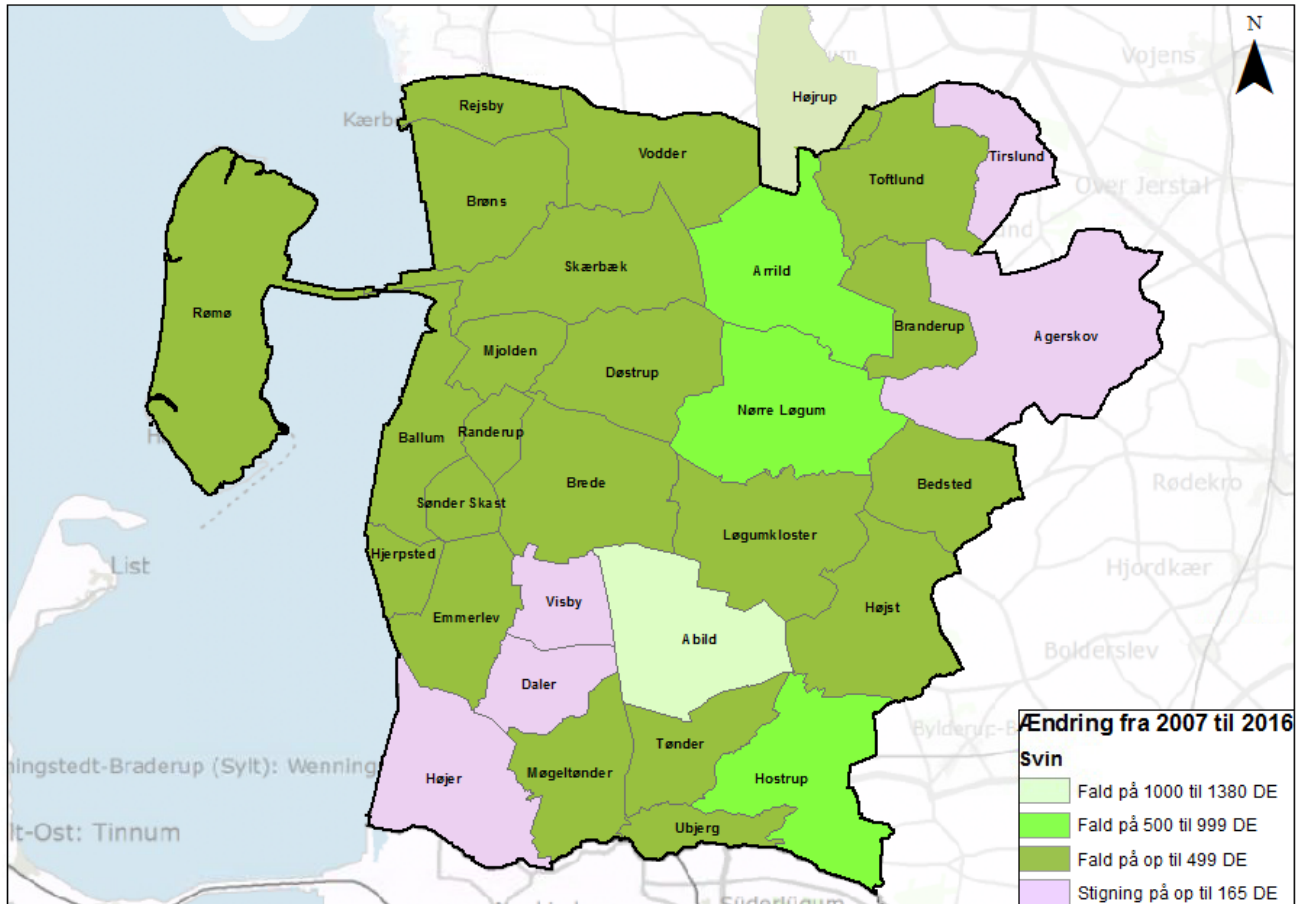
Figur 13 og 14 viser ændringerne i henholdsvis dyreenheder kvæg og svin i Tønder Kommunes sogne fra 2007 til 2016. Stigning i antal dyreenheder i forhold til 2007 er vist med lilla farver, mens fald i antal dyreenheder er vist med grønne farver.

Det ses, at antallet af dyreenheder kvæg er steget i de fleste af kommunens sogne, og at stigningen har været størst i Agerskov og Døstrup sogne, med stigninger på 1.500 til knap 2.200 dyreenheder. Antallet af dyreenheder kvæg er faldet i Ballum, Mjolden, Randerup, Tirslund, Abild, Tønder og Ubjerg sogne, hvor det største fald har været på 528 DE i Toftlund sogn.

Antallet af dyreenheder svin (se figur 14) er faldet i størstedelen af kommunens sogne, der er kun mindre stigninger i Højer, Daler, Visby, Branderup, Tirslund og Agerskov sogne med stigninger på op til 165 dyreenheder. Størstedelen af produktionsstederne med svin har haft fald i antal dyreenheder i forhold til 2007. Faldet har været på op til 1.380 dyreenheder.



Figur 13. Ændringer i antal dyreenheder (DE) kvæg i sogne fra 2007 til 2016. Data fra jordbrugsanalyser.dk.



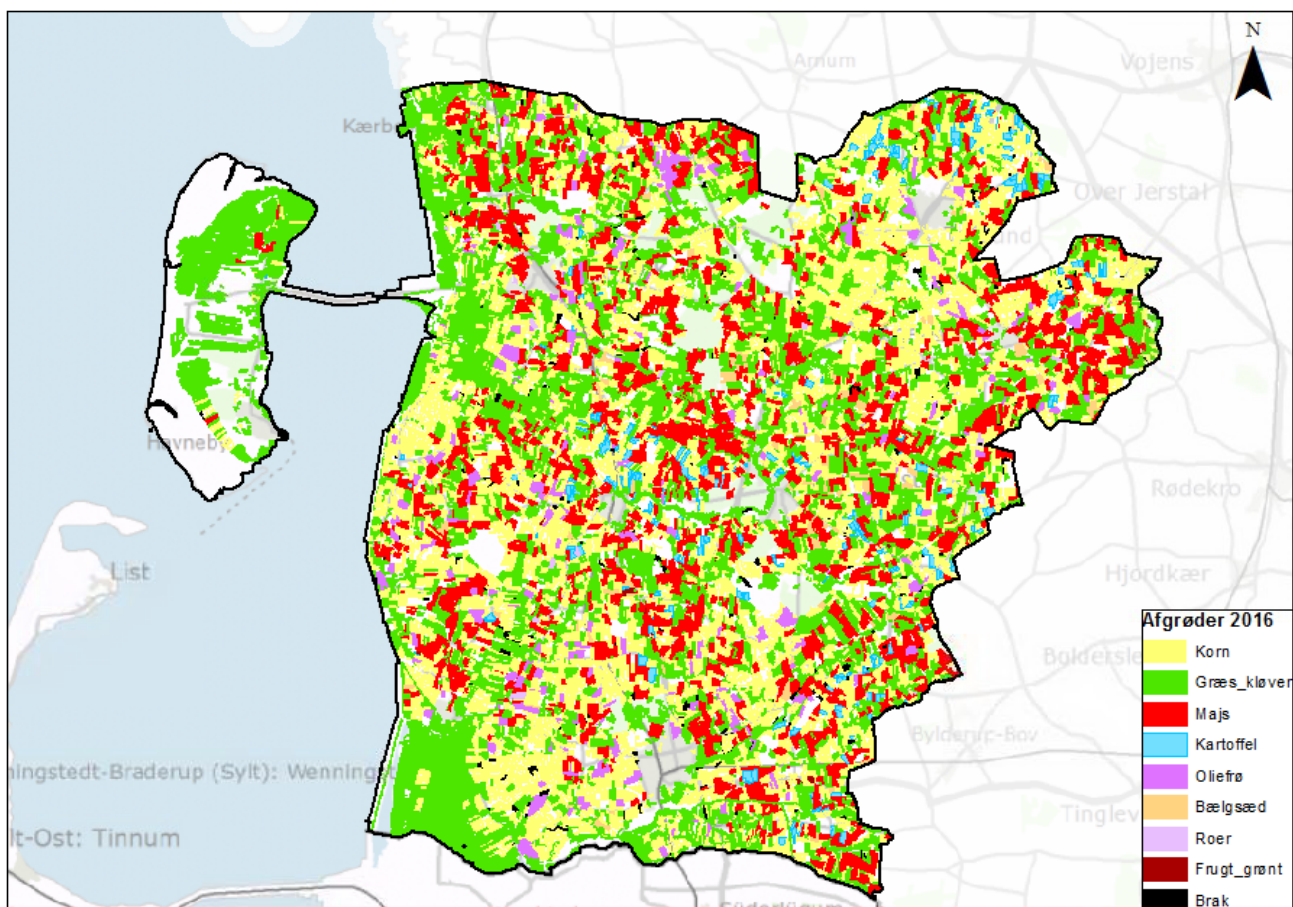
Figur 14. Ændringer i antal dyreenheder (DE) svin i sogne fra 2007 til 2016. Data fra jordbrugsanalyser.dk.

Afgrødestruktur

Figur 15 viser, hvilke afgrøder, der hovedsageligt blev dyrket i 2016 i Tønder Kommune. Data er baseret på arealerne, der er anmeldt til arealstøtte m.v. i 2016.

Det ses, at afgrødevalget er domineret af korn, majs og græsmarksafgrøder, hvilket hænger godt sammen med, at landbrugsproduktionen i Tønder Kommune overvejende er baseret på kvæg, svin og planteavl.

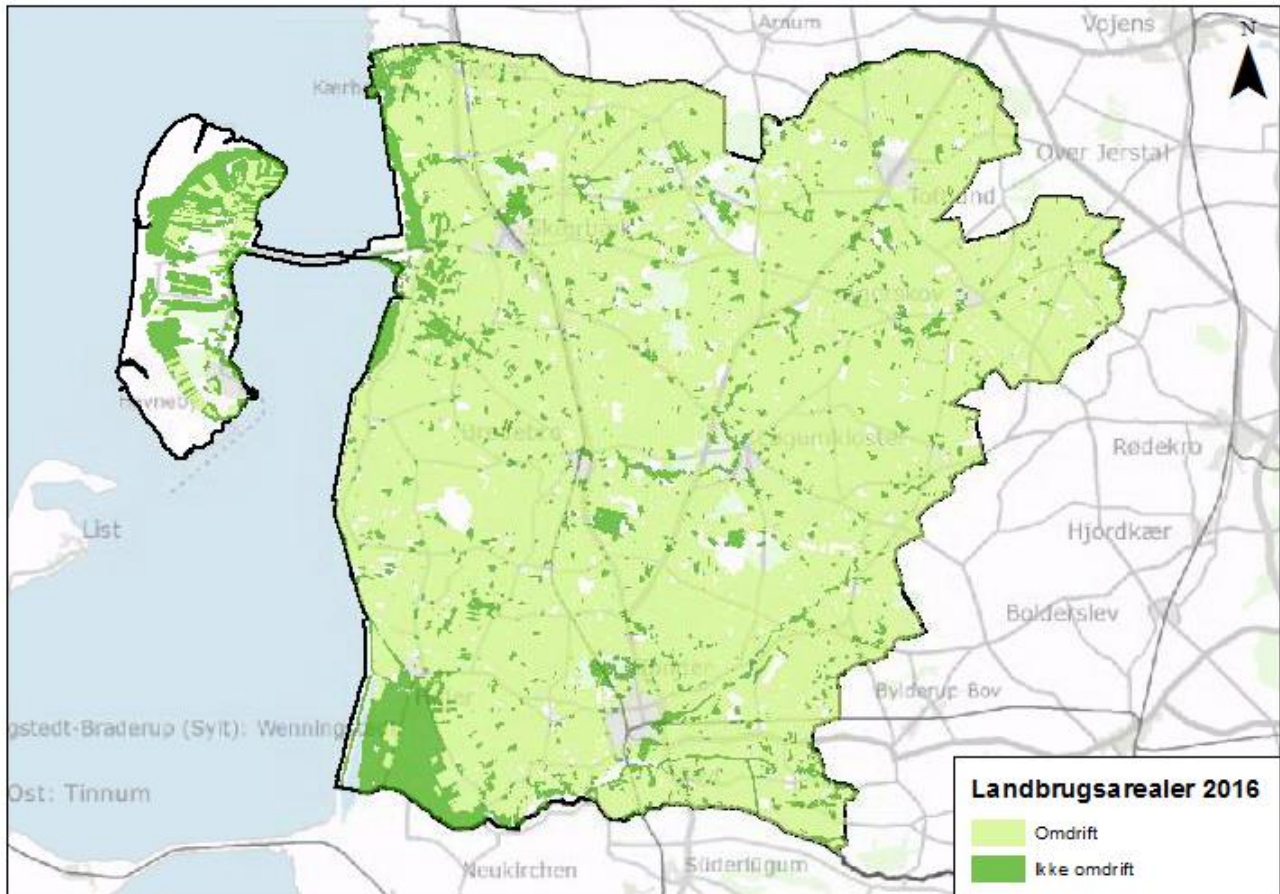
Bortset fra Rømø, Tøndermarsken og Ballum enge, der er domineret af græsmarksafgrøder, findes korn og majs marker fordelt over hele kommunen.



Figur 15. Afgrøder i 2016. Data fra jordbrugsanalyser.dk.

Arealer i og uden for omdrift

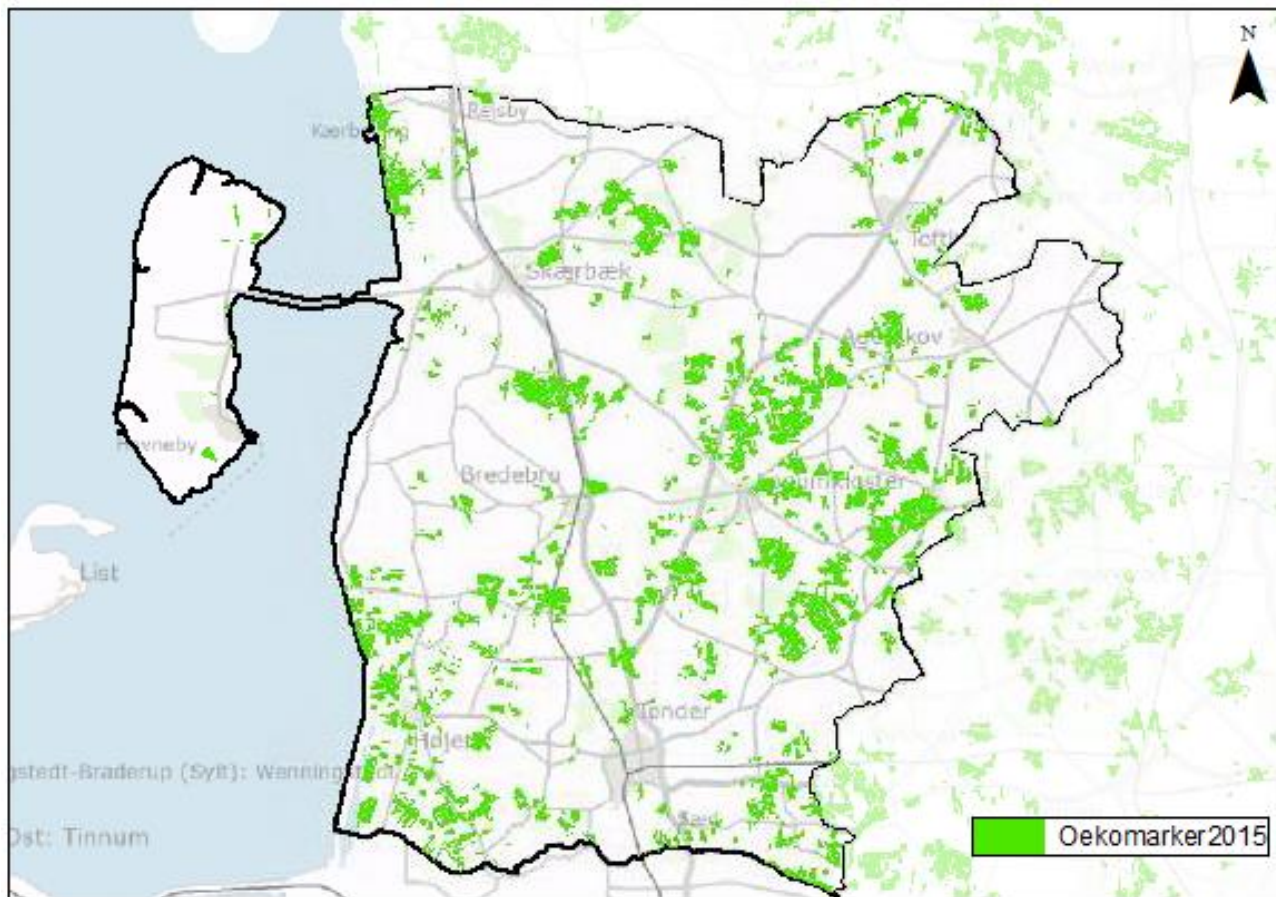
Figur 16 viser beliggenheden af landbrugsarealer i og uden for omdrift i 2016. Heraf ses, at arealer uden for omdrift især ligger i Tøndermarsken, på Rømø, i kystnære områder nord og syd for Skærbæk samt i tilknytning til vandløb. Landbrugsarealer uden for omdrift er typisk vedvarende græsmarker.



Figur 16. Landbrugsarealer i Tønder Kommune i 2016, fordelt på arealer i omdrift og uden for omdrift. Data fra Jordbrugsanalyser.dk.

Økologisk landbrug

På figur 17 kan man se, at en relativ stor andel af arealet i Tønder Kommune bliver drevet økologisk, - i 2015 drejer det sig om ca. 15 % af Tønder Kommunes landbrugsareal. De økologiske arealer ligger især ved Højer, Skærbæk, Brøns, Bredebro, Løgumkloster, Lovrup og øst for Tønder.

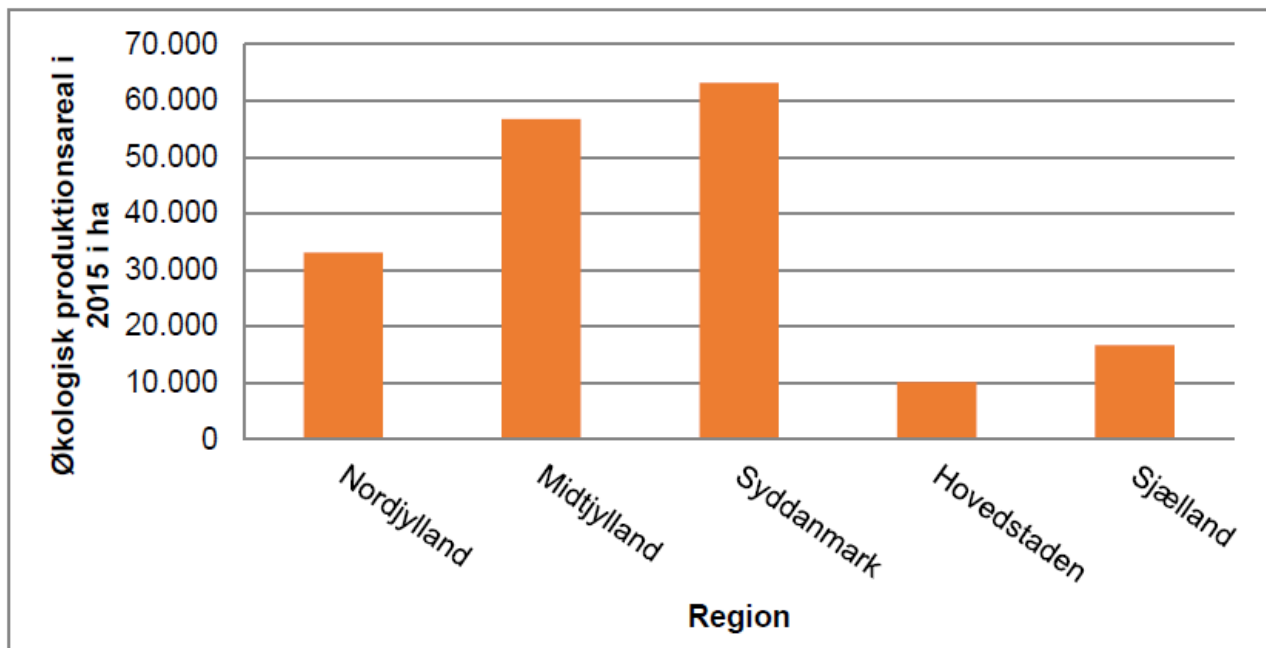


Figur 17. Økologiske arealer i 2015. Data fra Jordbrugsanalyser.dk.

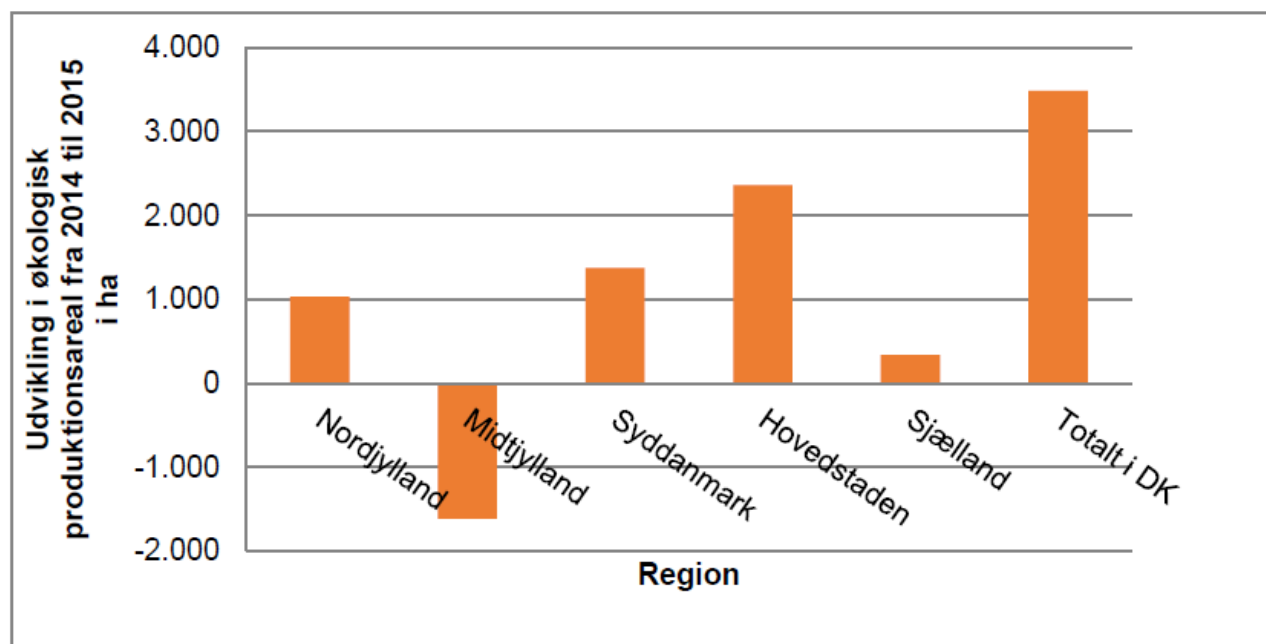
Ifølge Naturerhvervstyrelsens "Statistik over økologiske jordbrugsbedrifter 2015" findes størstedelen af det økologiske produktionsareal i Danmark i regionerne Midtjylland og Syddanmark med tilsammen ca. 120.000 ha. De øvrige 3 regioner har i 2015 godt 60.000 ha tilsammen - se figur 18.

Der har i region Syddanmark været en tilgang i økologiske arealer i perioden 2014 til 2015 - se figur 19. Det økologiske produktionsareal i 2015 i Region Syddanmark udgør 63.217 ha, hvilket er 2 % mere end i 2014 (1.372 ha).

Ifølge Naturerhvervstyrelsens rapport findes ca. 57 % af det økologiske produktionsareal i 2015 i region Syddanmark i Tønder, Aabenraa og Varde kommuner. Tønder og Varde kommuner har henholdsvis ca. 21 % og 22 %, mens Aabenraa Kommune har de resterende ca. 14 % - se tabel 5.



Figur 18. Økologiske bedrífers produktionsareal i 2015, fordelt på regioner.
 Kilde: Naturerhvervstyrelsen, 2016: Statistik over økologiske jordbrugsbedrífte 2015.



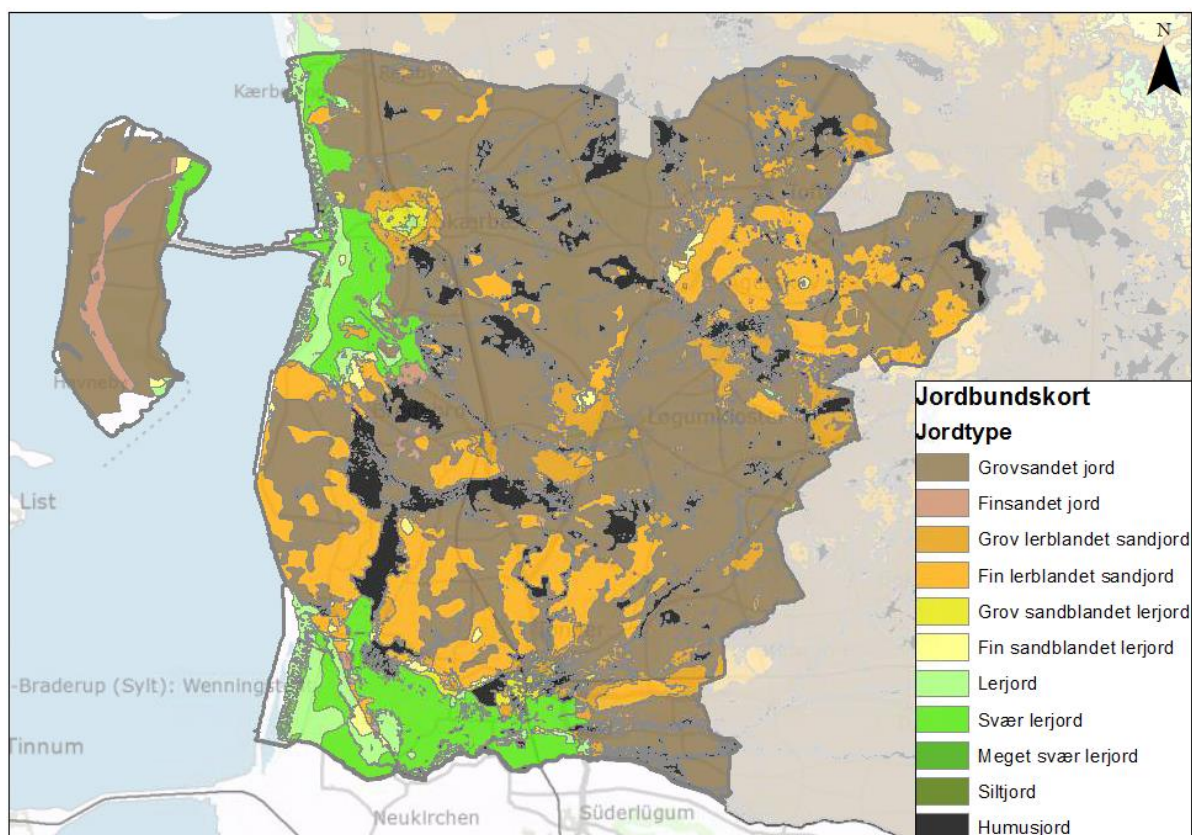
Figur 19. Regional udvikling i økologisk produktionsareal fra 2014 til 2015.
 Kilde: Naturerhvervstyrelsen, 2016: Statistik over økologiske jordbrugsbedrífte 2015.

Tabel 5. Økologisk produktionsareal i Region Syddanmark 2015.

Kommune	Ha	%
Haderslev Kommune	4.615	8,2
Billund Kommune	1.308	2,3
Sønderborg Kommune	1.494	2,6
Tønder Kommune	12.055	21,3
Esbjerg Kommune	2.698	4,8
Fanø Kommune	220	0,4
Varde Kommune	12.216	21,6
Vejen Kommune	5.610	9,9
Aabenraa Kommune	7.790	13,8
Fredericia Kommune	85	0,2
Kolding Kommune	3.030	5,4
Vejle Kommune	5.365	9,5
I alt	56.486	100,0

Jordbundsforhold i Tønder Kommune

Jordbundstypen har betydning for, hvilke afgrøder, der kan dyrkes, og har derved også i nogen grad indflydelse på hvilke dyrehold, der findes i et område. Figur 20 viser, at Tønder Kommunes areal er domineret af sandjord, hvilket kan være en del af forklaringen på, at en stor del af kommunens husdyr er kvæg.

**Figur 20.** Jordbundsforhold i Tønder Kommune. Jordbrugsanalyser.dk.