



TØNDER KOMMUNE

TØNDER KOMMUNE

Miljørapport For Tønder Kommuneplan 2017-2029



Maj 2018

Indhold

Indhold og formål.....	3
Sammenfatning - ikke-teknisk resumé.....	4
Kommuneplan 2017 – 2029.....	8
Status i områder, der kan blive berørt.....	12
Overordnede miljømål.....	15
Planens miljøpåvirkninger.....	20
Afværgeforanstaltninger.....	28
Alternativer til planlægningen.....	29
Overvågning.....	30
Begrænsninger i miljørapportens metode.....	30

Bilag:

Scoping

Kortbilag:

- 1 Oversigt over ændrede arealudlæg
- 2-11 Ændrede arealudlæg i byområder
- 12 Ændringer i udpegning af beskyttede landskaber

Miljørapporten er udarbejdet af Tønder Kommunes Bygge- og Planafdeling i samarbejde med LIFA Plan

Indhold og formål

I henhold til "Lov om Miljøvurdering af Planer og Programmer og konkrete Projekter (VVM)" skal en plan, der kan medføre en væsentlig påvirkning af miljøet ledsages af en miljørapport, som beskriver denne påvirkning.

I Kommuneplan 2017-2019 er der kun sket begrænsede ændringer i forhold til den hidtil gældende kommuneplan. Ændringerne omfatter:

- nye behov for udlæg af arealer, som sikrer byerne udviklingsmuligheder i den kommende planperiode;
- justeringer af den hidtidige planlagte anvendelse af arealer, som åbner for, at planlægningen kan imødekomme ændrede forudsætninger i udviklingen;
- få udtagninger af arealudlæg, som ikke længere skønnes nødvendige samt vurdering og
- opdatering af kommuneplanen udpegning af bevaringsværdigt landskab.

Det er kun ændringerne i forhold til den gældende planlægning, der skal miljøvurderes. Nærværende miljørapport vurderer derfor de ændringer af den hidtidige gældende planlægning, som den nye kommuneplan medfører.

Der er foretaget en screening af Kommuneplan 2017 – 2029, hvori det er vurderet, at planens udlæg af areal til særligt forurenende virksomhed i Agerskov samt udvidelsen af motorsportsanlæg i Skærbæk vil medføre væsentlige miljøpåvirkninger af omgivelserne. Udlæg af erhvervsareal med mulighed for miljøbelastende industrivirksomhed i Toftlund, Højer og Løgumkloster kan også medføre en væsentlig miljøpåvirkning af omgivelserne. Det skal derfor nærmere redegøres for kommuneplanens miljøpåvirkninger i en miljørapport, som ledsager forslag til Kommuneplan 2017-2029.

Der er i henhold til loven foretaget en såkaldt "scoping". Det er en vurdering af hvilket indhold, som er relevant at inddrage i nærværende miljørapport. Denne vurdering - scoping – har været i høring hos myndigheder, hvis område berøres af planlægningen. Scoping-skemaet indgår som bilag til miljørapporten.

Miljørapporten redegør på den baggrund for kommuneplanens påvirkninger af miljøet. I henhold til loven skal redegørelsen bygge på eksisterende, tilgængeligt materiale. Loven stiller ikke krav om, at der skal gennemføres nye miljøundersøgelser.



Sammenfatning - ikke-teknisk resumé

Kommuneplanen 2017-2029 er en revidering af kommuneplanen, som udlægger nyt areal til byformål, justerer eksisterende rammer, udtager areal, som ikke længere er aktuelt samt reviderer retningslinjer for bevaringsværdigt landskab i Tønder Kommune.

Miljøvurdering omfatter de ændringer som er sket i forhold til den hidtidige gældende Kommuneplan 2009-2021.

STATUS

Tønder Kommune kendetegnes ved karakteristiske, bevaringsværdige bymiljøer, særligt værdifulde naturområder – herunder det særlige vadehav, hvor Danmark har en international forpligtelse for at beskytte naturen samt særlige kulturlandskaber i forbindelse med bl.a. slotte og herregårde, traditionel landbrugsdrift, fortidsminder og vejanlæg.

Eksisterende, relevante miljøproblemer

Menneskers sundhed

Trafikken på de overordnede veje er betydelig og kan udgøre et problem for de byer, som de passerer, hvor trafikken belaster byområder med utryghed, risiko for ulykker og støj.

Der er i kommunplanen udlagt areal til en risikovirksomhed i form af naturgaslageret ved Tønder.

Støj

Der er flere eksisterende kilder til støj i kommunen som kan påvirke boliger og anden støjfølsom anvendelse: trafik jf. ovennævnte; motorsportsanlæg ved Skærbæk, Toftlund og Sæd; Forsvarets øvelsesbaner; flyvepladser ved Skærbæk, Tønder og Flyvestation Skrydstrup samt visse af kommunens eksisterende virksomheder.

MILJØMÅL

Planlægningen vurderes ikke at være til hindring for realisering af overordnede miljømål.

PLANENS MILJØPÅVIRKNINGER

Menneskers sundhed

Rekreative muligheder

Kommuneplanen medfører ændringer af de hidtidige udlæg til rekreative formål. Disse ændringer vurderes ikke at begrænse mulighederne for rekreativ udfoldelse og friluftsliv.

Trafik

Planen vil generere trafik. Især vurderes arealer, som udlægges til centerformål eller pladskrævende varegrupper at medføre øget trafik. Også offentlige anlæg til populære fritids- og turisme faciliteter som fx sportsfaciliteter, som tiltrækker tilskuere og hotel, campingplads og lignende kan medføre væsentligt øget trafik. Udlæg af erhvervs- og boligområder kan også tiltrække trafik afhængigt af karakteren og intensiteten i udnyttelsen. Arealudlæggene ligger hensigtsmæssigt med god vejstruktur og muligheder for kollektiv trafikbetjening. Hermed vurderes det, at udlæggene ikke vil medføre væsentlige belastninger af trafikmiljø og -sikkerhed.

Støj

Der kan inden for nye arealudlæg med kommuneplanen etableres erhverv og støjende fritidsanlæg (motorsport), som kan medføre støjpåvirkninger af omgivelserne. Også en ovennævnte øgede trafik vil medføre støjbelastning. Støjpåvirkningerne reguleres efter Miljøstyrelsens vejledende støjgrænser, som sikrer, at miljøfølsom anvendelse som boliger, sommerhuse og rekreative område ikke belastes urimeligt.

Biologisk mangfoldighed, dyre- og planteliv

Flere af de nye arealudlæg omfatter beskyttet natur. Det vurderes, at der i lokalplanlægningen kan disponeres, så påvirkningen begrænses, og/eller planen beskytter naturområdet.

I Tønder ændres et areal nær Natura 2000-område til rekreativ anvendelse i form af skydeanlæg. I Løgumkloster udlægges areal til rensningsanlæg nær Natura 2000-område til rensningsanlæg. Det vurderes, at den videre planlægning kan sikre, at Natura 2000-områderne ikke påvirkes negativt.

Jordbund, grundvand og vandmiljø

Udlæg af arealer til erhvervsformål kan medføre håndtering af miljøfarlige stoffer, som ved uheld kan forurene jorden, nedsive til grundvandet eller afledes til vandmiljøet. I administrationen af miljøloven stilles der krav til virksomhedernes håndtering og opbevaring af miljøfarlige stoffer.

Med administration af vandløbsloven vil der stilles særlige krav til udledning af overfladevand til vandløb eller søer, som sikrer, at vandmiljøet ikke belastes væsentligt.

Luft

Trafikforøgelsen vil medføre øget emissioner i form af skadelige udstødningsgasser og sodpartikler.

Udlæg af arealer til erhvervsformål kan medføre luftforurening afhængigt af hvilke typer af virksomheder, der etableres. Administration af miljøloven stiller krav til begrænsning af lugt- og støvgener samt emissioner fra virksomheder.

Klima og klimaændringer

Udviklingen vil medføre øget energiforbrug – herunder forbrug af fossile brændstoffer til transport, el, opvarmning mv., som giver øget udledning af drivhusgasser som bl.a. CO², der bidrager til klimaændringer.

Klimaforandringerne medføre øgede nedbørsmængder, der skal håndteres i byerne i kloaksystemer eller ved lokal afvikling af regnvand – såkaldte LAR-løsninger som fx grønne tage, regnvandsbassiner, regnbede mv.

Materielle goder

Kommuneplanens formål er at skabe øget vækst i erhverv, bosætning og turisme, som vil øge den økonomiske aktivitet i kommunen.

Lokalt kan anlæg af større trafik anlæg, forurenende erhverv samt eventuelle begrænsninger i arealanvendelsen ændre værdien af berørte ejendomme.

Landskab og bymiljø

Udlæg af nye arealer til byformål vil berøre landskabet. Karakteren af påvirkningen kan ikke vurderes på dette stadi i planlægningen, men skal vurderes i sammenhæng med den efterfølgende lokalplanlægning.

Omfanget og karakteren af ny bebyggelse i byerne er ikke kendt på dette stade i planlægning, men skal vurderes i sammenhæng med den efterfølgende lokalplanlægning.

Kommuneplanen indeholder overordnede mål og retningslinjer, som skal sikre at nyt byggeri og anlæg indpasses i landskab og bymiljø.

Kulturarv

Kommunens landsbymiljøer er særlige og bevaringsværdige. Udbygningen af kommunens landsbyer skal foregå, så landsbykarakteren bevares og understøttes. Det skal sikres med den videre planlægning.

De udlagte rammeområder berører bevaringsværdigt kulturmiljø og beskyttelseslinjer omkring kirker. Den opfølgende lokalplanlægning skal sikre, at disse beskyttelsesinteresser varetages.

Museum Sønderjylland skal inddrages i den videre planlægning for at sikre fortidsminder jf. bestemmelserne i museumsloven.

Indbyrdes forhold mellem miljøpåvirkningerne - kumulative effekter

Det kan ikke på nuværende stade i planlægningen vurderes, om planlægningens realisering vil medføre at den samlede miljøpåvirkning af planlægningen kan blive større end de enkelte parametre til sammen.

AFVÆRGEFORANSTALTNINGER

Konsekvenserne af øget trafik kan begrænses ved planlægning og ved at indrette trafikarealerne, så trafikken forløber sikkert og hensigtsmæssigt for alle trafikarter.

Lokalplanlægningen kan stille krav til anvendelse, afstandsforhold og beplantning, som kan mindske påvirkningen og sikre naturområderne.

Ved anvendelse om miljøzoning og eventuelt etablering af støjværn og støjdæmpende teknologier kan boligområder og anden miljøfølsom anvendelse beskyttes mod støjpåvirkninger for erhvervsområderne

Med øget anvendelse af kollektiv transport og nye energibesparende teknologier kan forbruget af fossile brændstoffer reduceres og klimapåvirkningerne begrænses.

I lokalplanlægningen kan områder disponeres, og der kan fastlægges bestemmelser, som sikrer hensynet til værdifulde landskaber og bymiljøer.

Ved brug af eksisterende registreringer af kulturarv eller ved udarbejdelse af nye, kan der i lokalplanlægningen fastlægges bestemmelser, som sikrer hensynet til værdifuld kulturarv i såvel byerne som i kulturlandskabet.

ALTERNATIVER TIL PLANEN

Hvis lokalplanen ikke gennemføres - 0-alternativet

Hvis planen ikke gennemføres, inddrages der ikke nyt areal til byformål, ligesom der heller ikke udtages arealer. Det vil svække mulighederne for at tilgodese planlægningsbehovet og imødekomme udvikling af kommunen – herunder varetagelse de miljøhensyn, som indgår i den nye kommuneplan.

Andre undersøgte alternativer

Der har ikke været undersøgt alternative udlæg af arealer.

OVERVÅGNING

I forbindelse med lokalplanlægning og byggesagsbehandlingen varetages de overordnede miljømål og kommunen påser, at gældende lovgivning for miljøhensyn overholdes.

Det vurderes, at der ikke på dette stadi i planlægningen er behov for et egentligt overvågningsprogram.



Kommuneplan 2017 – 2029

Her beskrives de ændringer i forhold til den hidtil gældende Kommuneplan 2009-2021, som miljørapporten omfatter.

RAMMER

Den ny kommuneplan udlægger rammeområder til ny byudvikling med fastlæggelse af anvendelse og overordnede rammer for lokalplanlægningen. Langt størstedelen af disse rammeområder har indgået i de gældende kommuneplaner og er allerede fuldt udbyggede, mens en mindre del udgår af planlægningen fordi de ikke længere er aktuelle. De egentlige ændringer af de eksisterende forhold udgøres af nye arealudlæg eller ændret anvendelse af eksisterende rammeområder. Miljørapporten vurderer kun de sidstnævntes påvirkning af miljøet – altså ændringerne i forhold til den gældende planlægning. Nedenfor er listet de rammeområder, som er indgået i vurderingen:

Ramme Nr.	Arealbeskrivelse	Særlige miljøforhold	Vurdering
Bredebro			
110.41.2	Udlæg af areal til pladskrævende varegrupper/ erhverv ca. 1,5 ha udover eksisterende bilhandel.	Jordforurening V1, drikkevandsinteresser, trafik.	Trafikbelastning.
110.31.8	Udlæg af et mindre håndværkerområde, 0,6 ha. ved Bomvej. Miljøklasse 3. Dels ny ramme og dels ændring af offentlige formål til erhvervsformål.	Drikkevandsinteresser.	Begrænset miljøpåvirkning med støj, lugt, emissioner, trafik fra erhverv.
Højer			
210.31.4	Centerområdet omkring foderstofforretningen ændres til erhvervsområde, som muliggør foderstofforretningens fremtidige udvikling. (Miljøklasse 4-6).	Drikkevandsinteresser og indvindingsopland, beskyttet dige.	Området ligger midt i byen med boliger og anden miljøfølsom anvendelse i umiddelbar nærhed. Miljøloven vil begrænse områdets udnyttelse til miljøbelastende virksomhed og/eller forde væsentlige afværgeforanstaltninger. Øget trafikbelastning med store køretøjer vil belast bymiljøet, trafikmiljø og medføre øget støj.
Løgumkloster			
310.31.11	Udlæg af nyt område på ca. 5 ha. til erhvervsformål. Miljøklasse op til 4-5.	Drikkevandsinteresser, § 3-omr.: vandløb, nærliggende bolig.	Miljøpåvirkning med støj, lugt, emissioner, trafik fra miljøbelastende erhverv. Evt. påvirkning af bolig.
310.11.13	Inddragelse af ca. 3 ha til boligformål af perspektivområdet ved Nørremark.	Drikkevandsinteresser.	-

Ramme Nr.	Arealbeskrivelse	Særlige miljøforhold	Vurdering
310.81.4	Arealudlæg til eksisterende rensesanlæg og udvidelse af dette, i alt ca. 1,27 ha.	Drikkevandsinteresser, fredsskov, sø- og å-beskyttelseslinje, skovbyggelinje, Natura 2000 i umiddelbar nærhed, fredning Bredeådal, økologisk forbindelse.	Miljøpåvirkning med støj og lugt. For en stor del eksisterende, uplanlagt anlæg.
310.71.8	I området vest for Vester-gade med spejderhus m.v. ændres anvendelsen fra offentlige formål til rekreative-/fritidsformål bl.a. til bynær autocamperplads.	Drikkevandsinteresser, Å-beskyttelseslinje, skovbyggelinje, økologisk forbindelse.	Ophævelse af beskyttelseslinjer. Trafikbelastning.
Toftlund			
410.31.1	Arealudlæg for mindre udvidelse af kartoffelmels-fabrikken på ca. 0,8 ha samt sikring af et område på ca. 5 ha med eksisterende bassiner og oplag anlagt i 1990'erne.	Drikkevandsinteresser, indvindingsopland, § 3-områder: eng, Enkelt nærliggende bolig uden for rammeområdet.	Miljøpåvirkning med støj, lugt, emissioner, trafik fra erhverv. Evt. påvirkning af bolig.
410.51.5	Udtagning af et større areal udlagt til udvidelse af golfbanen, ca. 61 ha.	Beskyttet vandløb og skovbyggelinje.	Positivt for beskyttet vandløb og skovbyggelinje.
Agerskov			
420.11.11	Udlæg til nyt boligområde ved Vellerupvej. Det samlede område er ca. 4 ha, hvoraf ca. halvdelen bliver perspektivområde.	Drikkevandsinteresser, beskyttet dige.	Anvendelsen udgør ikke risiko for drikkevandsinteresser.
420.31.4	Udvidelse af erhvervsområdet Geestruplund med ca. 5,5 ha. Miljøklasse 6-7.	Skovbyggelinje, drikkevandsinteresser.	Særligt miljøbelastende virksomheder. Miljøpåvirkning med støj, lugt, emissioner, trafik fra erhverv. Ophævelse af beskyttelseslinje.
420.51.1	Det rekreative grønne areal i bymidten på ca. 2,2 ha reduceres i periferien med ca. 0,7 ha til centerformål (rammeomr. 420.41.1) og til boligformål (rammeomr. 420.11.12).	Indskrænkning af grønt friareal og rekreative muligheder i byen, drikkevandsinteresser.	Indskrænkning af grønt rekreativt areal.
420.51.1	Et mindre område med en tidligere boinstitution ændres fra offentlige formål til boligformål (rammeomr. 420.11.1).	Drikkevandsinteresser.	Indskrænkning af grønt rekreativt areal.
420.41.3	Ændring fra erhvervsområde til centerområde for butikker med pladskrævende varegrupper.	Drikkevandsinteresser, kirkebyggelinje.	Trafikbelastning.

Ramme Nr.	Arealbeskrivelse	Særlige miljøforhold	Vurdering
Skærbæk			
510.31.1	Udvidelse af erhvervsareal til håndværksvirksomheder ved Aabenraavej med ca. 4 ha. Miljøklasse 3-5.	Drikkevandsinteresser, jordforurening V1, værdifuldt kulturmiljø.	Miljøpåvirkning med støj, lugt, emissioner og trafik fra erhverv.
510.11.12	Arealudlægget til boligformål ved Kagebøl udvides med ca. 1,5 ha.	Besk. sø, drikkevandinteresser, bevaringsværdigt landskab – udtages af KP 2017-2029.	Beskyttet sø kan indarbejdes i et fremtidigt boligområde.
510.51.7	Nyt arealudlæg til ferie-fritidsformål (hotelbyggeri) vest for hyttebyen.	Drikkevandsinteresser.	Evt. trafikbelastning.
510.51.6	Rammeområdet til motorbane udvides så den eksisterende carbusters-bane medtages. Afgrænsningen mod erhvervsområdet justeres. Ved erhvervsområdet ved Energivej foretages en mindre justering af afgrænsning mod det rekreative område til motorsport.	Skovbyggelinje, drikkevandinteresser, økologisk forbindelse.	Ophævelse af beskyttelseslinjer. Støjpåvirkning, luftforurening, trafikbelastning. Eksisterende anlæg Risiko for forurening af jord og grundvand.
510.71.7	Areal til offentlige formål til ny skole fra boligformål og rekreative formål i alt ca. 4,5 ha.	Drikkevandinteresser, bevaringsværdigt landskab – udtages af KP 2017-2029.	Anvendelsen udgør ikke risiko for drikkevandsinteresser.
510.11.11	Nord for hyttebyen ændres et udlagt areal fra ferie- og fritidsformål til fremtidigt boligområde.	Drikkevandsinteresser, bevaringsværdigt landskab – udtages af KP 2017-2029.	Anvendelsen udgør ikke risiko for drikkevandsinteresser.
510.41.1	Ændring af dele af centerområde/offentligt område til hhv. boligformål (rammeomr. 510.11.3, 510.11.4,) og blandet bolig- og erhverv (rammeomr. 510.21.1), samt justering af perifere områder i overensstemmelse med faktisk anvendelse.	Drikkevandsinteresser, jordforurening V1 v Nygade og Gl. Ulle- rupvej.	Ingen faktiske ændringer.
Tønder			
630.11.2	Nyt arealudlæg til boligformål vest for Rosinfelt ca. 8 ha.	Drikkevandsinteresser, § 3-områder, søer.	Beskyttede søer kan sikres med lokalplanlægningen.
630.51.6	Ændring af den nordlige del af Rosinfelt fra boligformål til rekreative formål.	Drikkevandsinteresser, delvist omfattet af skovbyggelinje.	Anvendelse vurderes ikke, at medføre væsentlig miljøpåvirkning. Hensyn til skovbyggelinje kan varetages i lokalplanlægningen.

Ramme Nr.	Arealbeskrivelse	Særlige miljøforhold	Vurdering
630.51.7	Syd for køreteknisk anlæg ændres anvendelsen fra offentlige formål (vindmøleanlæg til uddannelsesformål) til rekreative fritidsformål – bl.a. nyt fælles skyttecenter.	Drikkevandsinteresser, § 3-område: mose og eng, jordforurening V1, sø- og å-beskyttelseslinje, bevaringsværdigt landskab, geologisk bevaringsværdi, naturbeskyttelsesområde, Natura 2000 umiddelbart syd for åen og mod øst.	Støj fra skyttecenter – Evt. påvirkning af Natura 2000. Eksisterende jordforurening skal nærmere undersøges og håndteres jf. jordforureningsloven. De mange naturværdier i området vil belastes af nye aktiviteter.
Landsbyer			
Døstrup			
530.11.1	Område udtages af rammeområde for Døstrup.	Kirke, fredskov, skovbyggelinje, kirkebyggelinje, kirkefredning.	Positiv miljøpåvirkning.
Rejsby			
553.21.1	Justering af afgrænsning af landsbyen med en mindre udvidelse på ca. 2 ha til blandet bolig og erhverv.	Drikkevandsinteresser.	-
Møgeltønder			
660.31.5	Et uudnyttet erhvervsareal på ca. 2,8 ha øst for foderstofforretningen udtages. Miljøklasse 3-5.	-	Positiv miljøpåvirkning.

Rammeændringerne fremgår af kortbilag 1-11. De nye rammer fremgår af rammekortene i [kommuneplanforslaget](#).

RETNINGSLINJER

Kommuneplanen udpeger en række retningslinjer for arealer, som skal beskyttes eller forbeholdes til særlige formål. Det drejer sig bl.a. om naturbeskyttelse, landskabsværdier, kulturarv, miljøforhold, drikkevandsinteresser, råstoffer, infrastruktur mv.

Ændring af retningslinjer

Bevaringsværdigt landskab

Kommuneplan 2017-2029 justerer udpegningen af bevaringsværdigt landskab i forhold til en udarbejdet landskabskarakteranalyse. Heri dannes et samlet overblik over kommunens landskabelige kvaliteter, der er kortlagt bl.a. med henblik på et kvalitativt grundlag for at fastlægge kommuneplanens retningslinjer. Det skal sikre bevaring af og udnyttelse af kommunens landskabelige værdier.

I Kommuneplan 2017-2029 benævnes udpegningen bevaringsværdigt landskab, mens det i Kommuneplan 2009-2021 benævnes beskyttet landskab.

På kortbilag 12 er forskellen mellem den nye og den eksisterende udpegning vist.

Der er udtaget følgende større områder af kommuneplanens udpegning:

- Nord for Årslev Kro, syd for Bedsted er arealet indskrænket.
- Området i tilknytning til det vestlige Skærbæk er udtaget.
- Område ved Lobæk ved Nørre Løgum og Løjtved er indskrænket.

- Mindre justeringer af afgrænsning af udpegningen bl.a. ved Øster Gasse, Skærbæk øst, nord for Arrild Ferieby.

Der er tillagt følgende større områder til kommuneplanens udpegning:

- Syd for Gånsager
- Øst for Brøns
- Nord for Husum Ballum
- Arealer syd og øst for Randerup
- Syd for Sønderstand på Rømø
- Østkysten på Rømø
- Område nordøst for Lakolk, Rømø
- Område ved Bønderby
- Område vest for Ottersbøl

Herudover er der sket mindre justeringer af den eksisterende afgrænsning.

Ovennævnte justeringer er foretaget på baggrund af en grundig vurdering af kommunens landskabsværdier og vurderes ikke at medføre væsentlig påvirkning af kommunens landskabelige værdier.

Kommuneplan 2017-2029 udlægger endvidere ”større sammenhængende landskaber” og fastlægger retningslinjer, der skal bevare de landskabelige værdier i disse områder.

Øvrige retningslinjer

Kommuneplanens øvrige udpegninger er uændrede fra den gældende Kommuneplan 2009-2021.

Status i områder, der kan blive berørt

Byerne

Tønder Kommunes byer udgøres af Tønder by som egnscenter, seks områdebyer: Toftlund, Skærbæk, Løgumkloster, Bredebro, Højer og Agerskov, fjorten lokalbyer samt en række landsbyer og mindre bebyggelser i landdistrikterne.

Agerskov er kommet med som områdeby (tidligere benævnt centerby) i Kommuneplan 2017-2029, da det er vurderet, at der her er et vækstpoteiale, som skal udnyttes ved at muliggøre en bredere vifte af byfunktioner i kommuneplanen

Sønder Sejerslev er i Kommuneplan 2017-2029 udlagt som landsby.

Byerne er de primære leve- og arbejdssteder for kommunens borgere, og det er oftest her der opstår konflikter mellem de forskellige interesser, når nye aktiviteter påvirker



omgivelserne med miljøgener som fx støj og lugt eller visuelt, eller de belastes af allerede eksisterende miljøpåvirkninger.

Byerne rummer en række kulturhistoriske værdier i form af enkeltbygninger som kirker, rådhus og andre særlige bygninger og i form af særlige bymiljøer, som er unikke og bevaringsværdige eller fredede. Herunder bl.a. de særlige bymiljøer i Tønder, Møgeltønder, vadehavslandsbyerne og de specielle bebyggelser i Tønder Marsken og Ballum Marsken.

Lang størstedelen af kommuneplanens rammeområder er udlagt i kommuncentre og lokalbyer, mens der med afgrænsningen af en række landsbyer i kommuneplanen åbnes for mindre udvikling i disse byer, som skal ske ved afrunding og huludfyldning. Herudover kan der kun ske meget begrænset nyt byggeri og anlæg.

Landskab, natur og kulturmiljø

Kommunens landdistrikter rummer betydelige landskabs- og naturværdier. Herunder det særlige vadehavsmiljø, som Danmark har særlige internationale forpligtelser overfor. Derfor er der store arealer i kommunen som er udpeget som Natura 2000 områder, hvor der ikke kan planlægges uden særlig tilladelse fra Miljøministeriet.

I landdistrikterne kan der etableres bygninger og anlæg, som er nødvendig for skov- og landbrugsdrift. Der kan endvidere etableres nødvendige infrastruktur anlæg i form af transmissionsledninger, jernbaner, vejanlæg, vindmøller mv.

I det åbne land findes værdifulde kulturlandskaber bl.a. anlæg omkring slotte og herregårde, særlige spor fra den specielle landbrugsdrift ved vadehavet, fortidsminder i form af voldanlæg og spor efter krigsskuepladser, ligesom flere kommunens veje har særlige landskabelige kvaliteter.



EKSISTERENDE, RELEVANTE MILJØPROBLEMER

Menneskers sundhed

Trafik

Visse af kommunens veje har relativ stor trafikbelastning. Det drejer sig især om kommunens større hovedveje.

Visse veje – bl.a. rute 175 er særligt trafikeret i sommerhalvåret af turister og badegæster. Nedenstående trafiktal dækker her over en trafikbelastning, som er koncentreret i sæsonen.

De mest trafikerede veje i Tønder kommune:

Rute	Vej	Årsdøgnstrafik Køretøjer	Gennemsnitshastighed km/t	Årstal for måling
419	Nordre Ringvej, Tønder	6.861	51,0	2017
11	Omfartsvejen Tønder	6.742	73,4	2017
11	syd for Skærbæk	6.482	79,1	2017
25	Koldingvej, Løgumgårde	4.855	67,3	2017
-	Kongevej, Tønder	4.780	43,8	2017
8	Sønder Landevej, Tønder	4.576	55,4	2016
-	Ribe Landevej, Tønder	4.299	45,1	2017
11	Bredebro	4.245	73,8	2015
25	Koldingvej, Toftlund	4.034	79,2	2017
435	Aabenraavej v. Tønder	4.002	84,7	2015
175	Rømødæmningen	3.704	89,1	2016
179	Bovvej, Agerskov	3.616	88,7	2016
-	Havnebyvej, Rømø	3.243	73,3	2016

Trafikbelastningen har betydning for trafiksikkerheden – særligt, hvor disse veje kører igennem byerne. Her belaster trafikken bomiljøet med risiko for ulykker og dermed utryghed.

Støj

Den ovenfor beskrevne trafik medfører desuden støjpåvirkning af omgivelserne, hvilket særligt er en belastning for bymiljøet og boligerne i byerne. Også støj fra jernbanen,.

Der forekommer endvidere støjpåvirkninger fra en række af kommunens erhvervsområder og fra visse enkeltliggende virksomheder.

Jernbanen påvirker miljøet i byerne, som betjenes af den, med støj og vibrationer.

Fritidsanlæg i form af motorsportscentret i Skærbæk samt motorsportsanlæg ved Toftlund og Sæd udgør væsentlige støjkilder, som påvirker de omkringliggende byområder.

Flyvepladserne ved Tønder og Skærbæk samt Flyvestation Skrydstrup i Haderslev Kommune er væsentlige støjkilder, som påvirker omgivelserne.

I landområderne påvirker vindmølleparker og en række skydebaner omgivelserne med støj i forskellig grad.

Forsvarets øvelsesbaner på Rømø og ved Vester Gammelby er også støjkilder, men ligger så isoleret, at påvirkningen af byområder er uvæsentlig.

I henhold til planloven må der ikke udlægges nye, støjbelastede boligområder, så støjbelastningen skal behandles og løses i den nærmere planlægning for nye boligområder eller anden støjfølsom anvendelse.

Risiko for ulykker

Der er arealreservation for etablering af et naturgaslager nord for Tønder. Denne virksomhed vil håndteres i forhold til risikobekendtgørelsen, og der kan ikke etableres nye anvendelser med boliger eller opholdssteder for mennesker indenfor dette anlægs risikofastande.

Luftforurening

Den eksisterende trafik bidrager til luftforureningen med emissioner af skadelige luftarter og sodpartikler.

Visse virksomheder i kommunen medfører luftforurening samt lugt- og støvgener.

Jordforurening

Der er registreret følgende eksisterende jordforurening i nye rammeområder

- Tønder 630.51.7 område til rekreative fritidsformål – her er registreret en mulig forurening (V1).
- Skærbæk 510.31.1 område til erhvervsformål – her er registreret en mulig forurening (V1)
- Skærbæk 4.7 område til blandet bolig- og erhvervsformål – her er registreret en mulig forurening (V1).
- Bredebro 110.41.2 område til erhverv med pladskrævende varegrupper – her er registreret en mulig forurening (V1).

Jorden skal her håndteres i henhold til jordforureningsloven, og områderne kan ikke tages i brug til miljøfølsom anvendelse, før det sikret, at der ikke findes jordforurening, forureningen er oprenset eller forsvarligt indkapslet, og arealet er frigivet til formålet.

I den nærmere planlægning skal områderne undersøges og disponeres således, at en eventuel forurening ikke udgør en risiko for mennesker eller grundvand.

Overordnede miljømål

Nedenfor er listet en række overordnede miljømål, som er relevante for kommuneplannens udlæg af arealer.

STATSLIGE INTERESSER I KOMMUNEPLANLÆGNINGEN

- at kommunalbestyrelsen i planlægningen skal sikre drifts- og udviklingsmuligheder for produktionsvirksomheder af national interesse, herunder aktive erhvervshavne og transport- og logistikvirksomheder af national interesse
- at kommunalbestyrelsen inddrager hensynet til risikoen for større uheld i planlægningen forud for fastlæggelse af bestemmelser for arealanvendelsen i en kommuneplan, som omfatter arealer, der ligger nærmere end 500 m eller inden for en større passende sikkerhedsafstand fra en virksomhed

- at kommuneplanen tager hensyn til områder, hvor der er mulighed for placering af store husdyrbrug, og at der udpeges positivområder, som er særligt egnede til lokalisering af driftsbygninger og driftsanlæg tilknyttet store husdyrproduktioner
- at der ved nye udlæg til byformål tages højde for tilstrækkelig afstand i forhold til eksisterende landbrugsejendomme herunder ejendommenes udviklingsmuligheder og arronderingsmæssige forhold, og at kommuneplanlægningen skal baseres på den nyeste jordbrugsanalyse
- at der fastlægges retningslinjer, som er i overensstemmelse med Natura 2000-planer, Natura 2000-skovplaner og handleplaner for kommunens realisering af disse planer
- at der fastlægges retningslinjer, som sikrer Grønt Danmarkskort mod indgreb i form af byvækst, veje, og andre tekniske anlæg mv., der kan forringe naturindholdet og levesteder og spredningsveje for vilde planter og dyr
- at kommuneplanlægningen sker i overensstemmelse med beskyttelseshensyn og bestemmelser for de internationale naturbeskyttelsesområder og internationalt beskyttede arter, herunder varetagelsen af forbuddet mod at beskadige eller ødelægge bilag IV-dyrearters yngle- og rasteområder samt bilag IV-plantarters voksesteder. Vurderingen heraf skal fremgå af planforslagets redegørelse
- at kommunerne sikrer lavbundsarealer, der er potentielt egnede til genopretning som vådområder mod planlægning, der ikke er forenelig med en eventuel genopretning af vådområderne, herunder en formindskelse af det samlede udpegede lavbundsareal
- at kommunen i sin kommuneplanlægning skal friholde områder med særlige drikkevandsinteresser (OSD) og indvindingsoplande til almene vandforsyninger uden for OSD for virksomhedstyper eller anlæg, der medfører en væsentlig fare for forurening af grundvandet
- at kommunen skal friholde boringsnære beskyttelsesområder (BNBO) til almene vandforsyninger for udlæg af nye arealer til en arealanvendelse, der medfører øget fare for forurening af grundvandet
- at kommunerne som udgangspunkt sikrer nye erstatningsskovrejsningsområder, hvis de eksisterende skovrejsningsområder reduceres, så den samlede udstrækning af arealet med skovrejsningsområder i en kommune så vidt muligt fastholdes
- at kommuneplanerne indeholder retningslinjer til sikring af bevaringsværdige landskaber, som i udgangspunktet friholder dem for byggeri og anlæg
- at kommuneplanen indeholder retningslinjer for sikring af kulturhistoriske bevaringsværdier, herunder beliggenheden af værdifulde kulturmiljøer, beskyttelsesområder for kirker og andre væsentlige kulturhistoriske bevaringsværdier som fredede og bevaringsværdige bygninger
- at kommunernes planlægning for arealer til støjfølsom anvendelse giver mulighed for støjafskærmning mod eksisterende og planlagte infrastrukturanlæg

KOMMUNEPLAN 2017 - 2029

Det er byrådets mål, at man vil:

Natur:

- Arbejde aktivt for at lave projekter, som bevarer og forbedrer naturtilstanden i naturområderne. Dette vil ske i samarbejde med lodsejerne
- Lægge vægt på projekter, der er afledt af de statslige naturplaner. Det gælder både indenfor og udenfor Natura 2000-områderne
- Bevare og forstærke de økologiske forbindelser mellem naturområderne. Det gælder især inden for Grønt Danmarkskort. Vi skal sikre, at de økologiske forbindelser knyttes til tilsvarende forbindelser og naturområder også udenfor kommunen
- Give særlig opmærksomhed til projekter, som kan reducere udvaskning af okker og næringsstoffer til vandmiljøet
- Øge skovarealet i Tønder Kommune
- Bidrage til at følge den nationale målsætning for skovarealet, som er en fordobling over en periode på 80 - 100 år
- Benytte skovrejsning som et middel til at beskytte grundvandsressourcerne
- Øge skovarealet omkring byerne, så der skabes mulighed for et aktivt friluftsliv
- Bevare særlige landskabstyper, herunder marsken og vadehavet, som de åbne landskaber, der kendetegner en stor del af vores kommune.
- Løse klimaudfordringer ved at arbejde med projekter, der reducerer risikoen for oversvømmelser
- Forbedre kvaliteten i vandløbene til gavn for dyr og planter, og på den måde sætte fokus på Tønder Kommunes spændende natur
- Reducere udvaskningen af næringsstoffer og okker til vandmiljøet, ved at gennemføre vådområdeprojekter i tæt samarbejde med lodsejere

Vand

- Sikre mulighed for, at kunne indvinde tilstrækkeligt og rent grundvand i fremtiden
- Sikre, at vilkår for dyre- og plantelivet i vandmiljøet ikke forringes ved vandindvinding
- At indvinding af overfladevand i større mængder, til bl.a. markvanding, skal ophøre i fremtiden
- Prioritere indvinding af grundvand til drikkevandsforsyning højere end indvinding til andet formål

Forsyning

- Fremme af miljøvenlige og energirigtige individuelle varmforsyningsformer.
- Sikre at regn- og spildevand bortledes hurtigt og sikkert under normale vejrforhold.

- I de fremtidige spildevandsplaner tage hensyn til de øgede regnvandsmængder som følge af klimaændringer
- Begrænse mængden af affald
- Genanvende mest muligt af det affald, der produceres
- Øge kildesortering af affald, der kan genanvendes. Det skal gælde både for erhverv og private husholdninger
- Sendt mest muligt af det affald, der ikke kan genanvendes, til forbrænding
- Reducere mængden af affald, der deponeres
- Beskytte miljøet ved deponering af affald

Erhverv

- Sikre, at boliger og rekreative områder m.m. ikke bliver generet af miljøpåvirkning fra disse virksomheder, veje og anlæg
- Undgå, at der opstår konflikter mellem områder med miljøbelastende virksomheder og anlæg og områder til miljøfølsom brug

Klima og klimatilpasning

- Medvirke til at nedbringe udledning af CO₂ og menneskeskabte klimaforandringer
- Indarbejde klimatilpasning i planlægningen af fremtidig arealanvendelse
- Sikre, at der i planlægningen tages klimahensyn til eksisterende anlæg, bygninger, jordbrugsmæssige og landskabelige værdier, så skader på mennesker og værdier minimeres
- Klimatilpasse kommunens egne bygninger og udearealer, når vi ombygger, vedligeholder og energirenoverer.

Landskab

- Sikre balance mellem naturbeskyttelse, landskabsinteresser, klimasikring og turistinteresser
- Øge kendskabet til og forståelsen for de landskabelige værdier og de overordnede landskabstyper og markedsføre landskaberne som en del af Tønderoplevelserne
- Bevare mulighederne for at opleve den særlige stemning og ro i Tønder Kommune: Fri natur, mørke og stjernehimmel, ingen støj, nænsom placering af virksomheder/industri
- Placere nyt byggeri og nye tekniske anlæg på steder hvor de ikke skæmmer de værdifulde landskaber
- Sikre adgang til landskaberne.

Kulturmiljø

- En udvikling i kommunen som udnytter kulturhistoriens potentiale med respekt for bevaringsinteresserne i de enkelte områder

- Øge forståelsen for at bevare kulturarven og værne om kulturhistorien ved en øget formidling og inddragelse af borgerne i kulturhistoriefortællingen
- Sikre en balance mellem udvikling og bevaring indenfor kulturmiljøerne, hvor der tager mest muligt hensyn til det enkelte kulturmiljøs sårbarhed. Nybyggeri må f.eks. tilpasses med respekt for det enkelte steds historie
- Sikre og beskytte kirkernes betydning som værdifulde kulturhistoriske monumenter og markante kendingsmærker i landskabet
- Sikre og bevare bygningskulturen så de enkelte bygnings arkitektur og byggeskik stadig vil understøtte det enkelte steds særlige kendetegn, struktur og helhed.
- Bevare Tønder bymidtes enestående historiske matrikelstruktur, kaldet Stavn, med de karakteristiske gavlhuse, så det gamle købstadsmiljø bevares
- Bevare den karakteristiske byggeskik og bebyggelser i Vadehavsområdet
- Respektere bygningstraditioner, der er knyttet til stedet.

Menneskers sundhed

- Arbejde for, at alle trafikanter kan færdes sikkert og trygt i trafikken på kommunens vejnet, i byerne, såvel som i åbent land
- Arbejde for at 90 % af alle skolebørn kan transportere sig selv og for, at ingen skolebørn kommer til skade på vej til/fra skole
- Etablere fysiske rammer for godt friluftsliv såvel til fritidsudfoldelser som til rekreative formål
- Sikre adgangen til natur og oplevelser i landskabet. Stier og markveje skal være tilgængelige
- Etablere nye stisystemer, også stisystemer nær kysten og i midtlandet fra Høning Mose til Draved Skov
- Etablere nye stier med udgangspunkt i byer
- Styrke adgangen til naturen og oplevelsespunkter i Tøndermarsken gennem nye stier, skiltning mv
- Etablere stisystem på Rømø
- Fastholde den gode badevandskvalitet ved badestrandene, og fortsat få del i Friluftsrådets tildeling af blå flag
- Sikre offentlighedens frie adgang og ophold på kyststrækninger og specielt badestrande
- Børn og unge skal have adgang til arealer og faciliteter til fysisk udfoldelse inden for en rimelig geografisk afstand

KOMMUNEPLANENS FORHOLD TIL MILJØMÅLENE

Kommuneplanens arealudlæg vurderes ikke i konflikt med ovennævnte miljømål.

Planens miljøpåvirkninger

BIOLOGISK MANGFOLDIGHED

Naturområder

Beskyttet natur

De udlagte arealer omfatter beskyttet natur og beskyttelseslinjer, som det fremgår af oversigten over nye arealudlæg.

I den efterfølgende lokalplanlægning kan der tages hensyn til disse forhold, så de ikke berøres, eller påvirkningen begrænses. Det kan ikke på nuværende stadiet i planlægningen vurderes, hvordan og hvor meget de beskyttede naturtyper reelt vil påvirkes ved realisering af planen.

Skov

Rammeområde 310.81.4 for udvidelse af rensningsanlæg omfatter fredskovsareal. Rammeområde 4.9 for Døstrup, som udtages omfatter fredsskov, som hermed ikke berøres af planlægningen.

Fredsskovspligten kan kun ophæves af Miljøstyrelsen. Det kan eventuelt ske med krav om at etablere erstatningsskov i stede for det areal, som ophæves.

Natura 2000

Kommuneplanen omfatter ikke Natura 2000-areal. Ændring af rammeområde 630.51.7 til rekreative fritidsformål ligger umiddelbart nord og vest for Natura 2000-område. Rammeområde nr. 310.81.4 til rensningsanlæg i Løgumkloster ligger op til Natura 2000-område. Hvis der planlægges for forhold, der påvirker disse områder skal der søges og opnås en planlægningstilladelse fra Miljø- og Fødevareministeriet. Det vurderes umiddelbart, at rammeændringen her ikke vil påvirke grundlaget for Natura 2000-udpegningen.

Vurdering

Når der i lokalplanlægningen tages hensyn til værdifuld, beskyttet natur, og naturbeskyttelseslovens byggelinjer, så påvirkningen begrænses mest muligt, og naturværdierne i vidt omfang indgår som kvaliteter i nye byområder, vurderes det, at kommuneplanen kan realiseres uden væsentlige påvirkninger den biologiske mangfoldighed.

DYRE- OG PLANTELIV

Al inddragelse af nyt areal til byformål vil i større eller mindre omfang berøre det naturlige dyreliv. De nye arealer, som kommuneplanen inddrager til byformål, er i overvejende grad i brug til landbrugsdrift, hvor der er et begrænset dyreliv og et monokulturelt planteliv i form af afgrøder.

Visse steder omfatter de nye rammeområder beskyttede naturtyper eller beskyttelseslinjer jf. Naturbeskyttelsesloven. I henhold til loven kan der ikke ske ændringer i tilstanden medmindre at beskyttelsen ophæves eller der meddeles dispensation herfra. I den nærmere planlægning for områderne, skal beskyttelsen af områderne i videst mulige omfang tilgodeses.

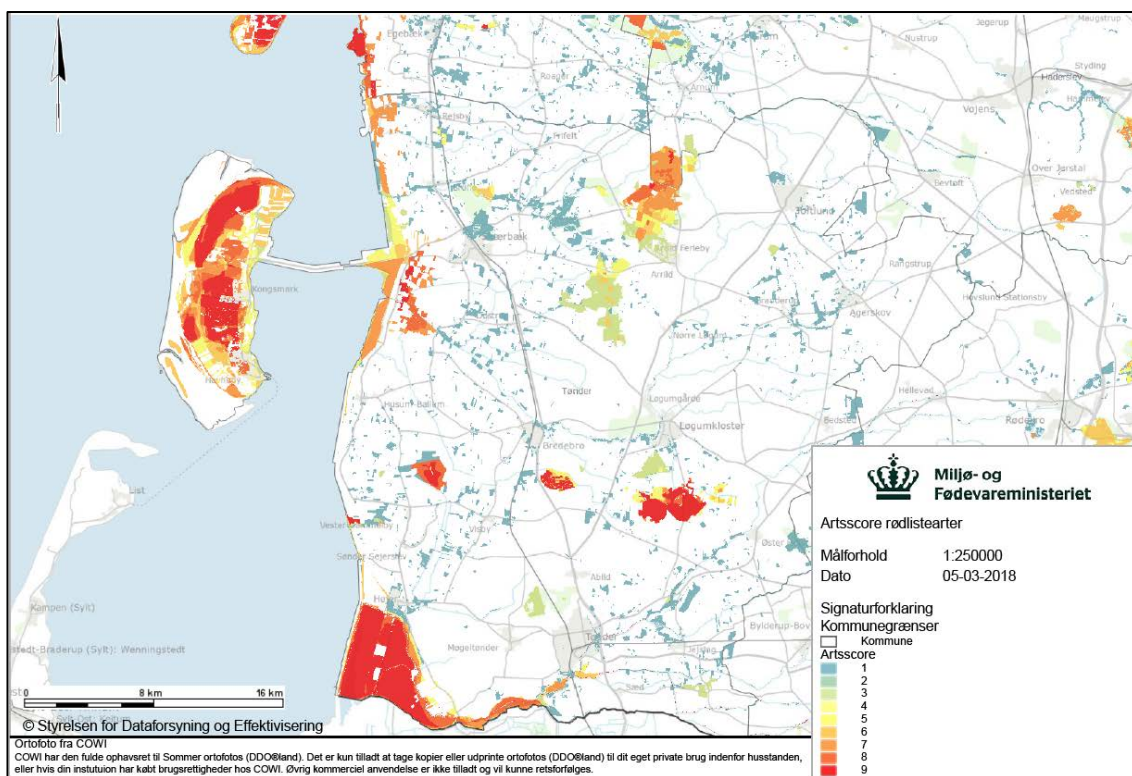
Rammeområde 310.81.4 til udvidelse af rensningsanlæg i Løgumkloster omfatter reservation til økologisk korridor, der skal sikre spredningsmuligheder af plante- og især dyrelivet.

Der finde kun begrænsede registreringer i kommunen af bilag IV-arter, hvis levesteder ikke må berøres. Bilag IV-arter er arter, der er opført på EU's habitatsdirektivs bilag IV, og som landene har en særlig forpligtelse til at varetage beskyttelsen af.

Odderen, som er bilag IV-art er udbredt i kommunens vandløb, men der foreligger ingen registrering af forekomsten.

Der er ingen registreringer af bilag IV-arter inden for det nye, udlagte rammeområder.

Som det fremgår af nedenstående kort, berører de nye, udlagte rammeområder områder ikke arealer, hvor der er stor forekomst af truede arter, som er opført på den såkaldte "rødliste" for truede eller udsatte arter.



Artsscore rødlistearter.

Vurdering

Hvis områder med beskyttet natur og økologisk forbindelse indskrænkes i den videre lokalplanlægning, kan det medføre begrænsninger for plante- og dyrelivet i disse områder. Det vil være muligt i den videre lokalplanlægning at undgå eller begrænse sådanne indskrænkninger til et minimum og eventuelt udlægge areal til erstatningsnatur, som minimerer påvirkningen af plante- og dyreliv og muliggør korridorer for spredningen.

Det vurderes, at planlægningen kan realiseres uden at påvirke bilag IV-arter.

MENNESKER OG MENNESKERS SUNDHED

Rekreative muligheder

Med den nye kommuneplan udlægges nye arealer, reduceres og udtages rammeområder samt ændres rammeområde til rekreative formål.

Med rammeområderne 630.51.6 i Tønder og udvidelse af 510.51.6 i Skærbæk udlægges nye arealer til rekreative formål.

Rammeområderne 630.51.7 i Tønder, 310.71.8 i Løgumkloster og 510.71.7 i Skærbæk ændres til rekreative formål.

Rammeområderne 420.51.1 til rekreative formål i Agerskov reduceres

En del af rammeområde 410.51.5 i Toftlund, som hidtil har været udlagt til rekreative formål i form af golfbane, udtages af kommuneplanens rammer.

Vurdering

Disse ændringer af arealudlæg til rekreative formål vurderes ikke at påvirke borgernes mulighed for rekreative udfoldelser væsentligt.

Trafiksikkerhed

De nye, udlagte rammeområder kan generere trafik til lokalområdet afhængigt af hvordan de anvendes. Især de arealer, som udlægges til centerformål eller pladskrævende varegrupper, kan betyde øgede trafikmængder, hvis populære butikker etablerer sig i disse områder: 420.41.3 Agerskov, 110.4 Bredebro. I Højer ændres et centerområde til erhvervsformål 210.31.4.

Offentlige anlæg til populære fritids- og turisme faciliteter som fx sportsfaciliteter, som tiltrækker tilskuere og hotel, campingplads og lignende kan medføre væsentligt øget trafik. Her vil det dog primært være omkring nogle særlige tidspunkter. Det gælder udvidelsen af motorsportscentret i Skærbæk 510.51.6, skyttecenter i Tønder 630.51.7 samt turisme anlæg i Løgumkloster 310.71.8 og Skærbæk 510.51.7 kan medføre sådanne belastninger af trafikmiljøet. Skærbæk, Tønder og Løgumkloster har god kollektive trafikforbindelse med jernbane.

Også udlæggene til erhvervs- og boligområder kan medføre øget og tung trafikbelastning afhængigt af områdernes fremtidige anvendelse og boligthed.

Den øgede trafik kan skabe utryghed og risiko for ulykker.

Vurdering

Størrelsen og karakteren af de nye udlagte rammeområder vurderes ikke, at medføre væsentlig øget risiko eller belastning af trafikmiljøet, da disse områder ligger hensigtsmæssigt i forhold til adgang til kollektiv trafik og vejforbindelse, som kan modtage den øgede trafik.

Støj

Den ovenfor nævnte trafikøgning vil medføre støjbelastning.

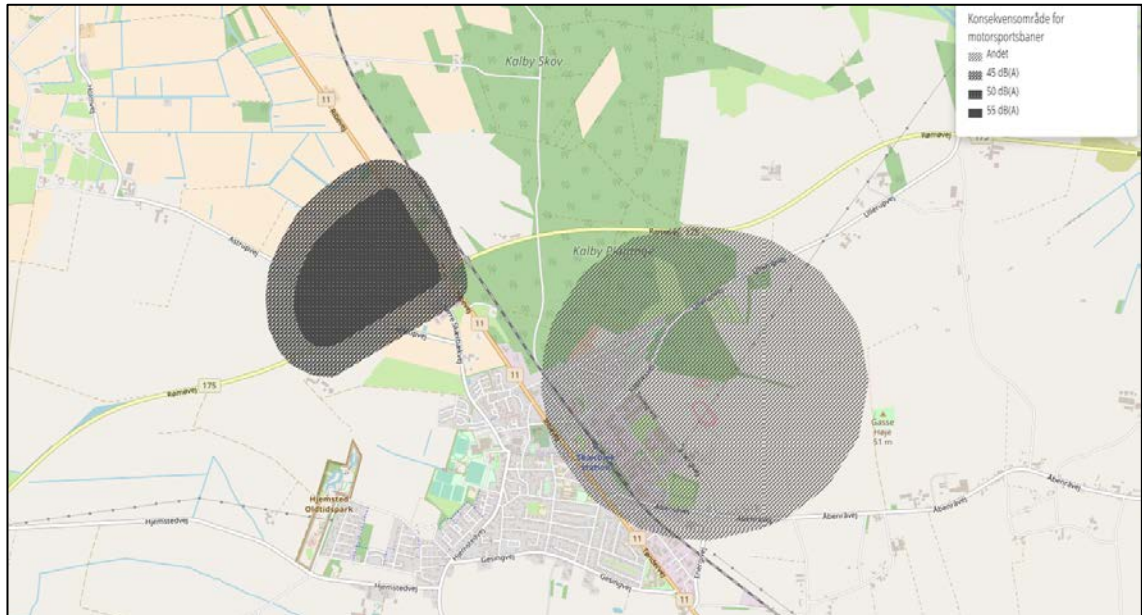
Miljøstyrelsen har fastsat vejledende støjgrænser for støjbelastning fra trafikken.

Anvendelse	Vejledende støjgrænse
Boligområder (boligbebyggelse, daginstitutioner m.v., udendørs opholdsarealer)	58 dB
Offentlige formål (hospitaller, uddannelsesinstitutioner, skoler)	58 dB
Liberale erhverv m.v. (hoteller/vandrehjem, kontorer, klinikker m.v.)	63 dB
Rekreative områder i det åbne land (sommerhusområder, grønne områder, campingpladser)	53 dB
Rekreative områder i eller nær byområder (parker, kolonihaver, nyttehaver, turistcampingpladser):	58 dB

Miljøstyrelsens vejledende grænseværdier for vejstøj.

I henhold til planloven, må der ikke planlægges for boliger, der vil blive støjramte – fx omkring veje, jernbane og støjende virksomhed eller fritidsaktiviteter.

Udlæg af rammområde 510.51.6 til udvidelse af motorsportscentret i Skærbæk vil medføre øget støjbelastning. Der er ingen støjfølsom anvendelse omkring anlægget, men støjkonsekvensområdet omkring motorsportsanlæg er meget store og anlægget vil givet påvirke et stort område – herunder boliger.



Støjkonsekvensområde omkring motorsportscentret i Skærbæk.

Der udlægges nye arealer til erhverv i rammeområderne 410.31.1, 310.31.11, 510.31.1 og 110.31.8. Afhængigt af den konkrete udnyttelse af disse rammeområder kan de medføre ny støjbelastning dels fra produktionen og dels fra transporter med tunge køretøjer og/eller motorredskaber. Den nærmere planlægning skal sikre, at anvendelsen sker, så miljøstyrelsens vejledende grænseværdier for støj kan overholdes.

I rammeområderne 420.31.4 i Agerskov og 210.31.4 i Højer kan der etableres særligt forurenende virksomhed, der kan medføre særlige støjbelastninger. Uanset planlægningen skal miljøstyrelsens vejledende støjkraav overholdes, og planlægningen kan ikke realiseres, hvis dette ikke er muligt.

Miljøstyrelsen har fastlagt vejledende støjgrænser for virksomhedsstøj. Der vil også blive taget udgangspunkt i disse grænser ved vurdering af støj fra fritidsanlæg.

	Dag	Aften og helligdage	Nat
Erhvervs- og industriområder	70 dB	70 dB	70 dB
Erhvervs- og industriområder med forbud mod generende virksomheder	60 dB	60 dB	60 dB
Områder for blandet bolig- og erhvervsbebyggelse, centerområder	55 dB	45 dB	40 dB
Etageboligområder	50 dB	45 dB	40 dB
Boligområder for åben og lav boligbebyggelse	45 dB	40 dB	35 dB
Sommerhusområder og offentligt tilgængelige rekreative områder	40 dB	35 dB	35 dB

Miljøstyrelsens vejledende støjgrænser for ekstern støj fra virksomheder.

Vurdering

Etablering af støjende fritidsaktiviteter og særligt forurenende virksomheder vil medføre øget påvirkning af omgivelserne med støj. Ved anvendelse af miljøzoning og eventuelt etablering af støjværn og støjdæmpende teknologier kan boligområder og anden miljøfølsom anvendelse beskyttes mod støjpåvirkninger for erhvervsområderne.

JORDBUND, GRUNDEVAND OG VANDMILJØ

I "Lov om vandplanlægning", som er en udmøntning af EU's Vandrammedirektiv, er der fastlagt rammer for beskyttelse og forvaltning af overfladevand og grundvand. De danske vandområder i her opdelt i vandområdedistrikter og hovedvandoplande, og der er fastlagt miljømål for vandløb, søer, overgangsvande, kystvande og grundvand. For hvert vandområdedistrikt er der udarbejdet en vandområdeplan med blandt andet miljømål og indsatsprogram for distriktets vandområder. Tønder Kommune ligger inden for vandområdedistrikt 1.10 Vadehavet. Vandplanlægningen operationaliseres i kommunernes kommune- og lokalplanlægning, hvor kommunen kun kan planlægge eller træffe afgørelser, som ikke medfører forringelser af grundvand og vandmiljø tilstand og ikke hindrer opfyldelsen af de fastlagte miljømål.

Nye erhvervsarealer med virksomheder, som kan være særligt forurenende eller medføre en vis miljøbelastning, kan håndtere miljøskadelige stoffer, som ved uheld kan lækkes til jorden og nedrive til grundvandet eller afstrømme til vandmiljøet. Miljøloven stiller krav til håndtering af miljøskadelige stoffer, så risikoen for uheld minimeres.

Udlæg af rammområde 510.51.6 til udvidelse af motorsportscentret i Skærbæk kan medføre risiko for jord og grundvand. Her vil der håndteres miljøfremmede stoffer bl.a. i form af brændstof og andre olieprodukter, med risiko for at de ved spild og uheld kan og forurene jord og grundvand.

I virksomhedens miljøgodkendelse og/eller udledningstilladelser vil der stilles særlige krav til håndtering af stoffer, der kan være skadelige for miljøet.

Vurdering

Etablering af særligt forurenende virksomheder og virksomheder med en vis påvirkning af miljøet samt motorsportsanlæg vil medføre en øget risiko for at der kan ske udslip af miljøskadelige stoffer, som kan nedrive og forurene jord, grundvand og vandmiljø.

På nuværende stadi i planlægningen kendes de virksomheder, der vil etablere sig i de udlagte erhvervsområder ikke. Derfor kan risikoen for at de kan forurene jord og drikkevand ikke vurderes nøjere på dette niveau i plan-herakiet.

Med miljølovens krav og muligheden for at stille særlige vilkår i miljøgodkendelser og/eller udledningstilladelser, kan risikoen for, at planlægningen medfører forurening af jord og grundvand, begrænses.

LUFT

Trafikken vil medføre luftforurening dels i form af udledning af miljøskadelige udstødningsgasser og dels ved udledning af sodpartikler.

Visse typer af virksomheder kan medføre udledning af emissioner til luften.

I rammeområderne 5.2 i Agerskov og 210.31.4 i Højer kan der etableres særligt forurenende virksomhed, hvor miljøbelastningerne vil være reguleret i miljøgodkendelser. Her vil der stilles krav til virksomhedernes emissioner til luften.

I virksomheder, der kræver miljøgodkendelse vil der heri stilles krav om begrænsning af emissioner til luften.

Vurdering

På nuværende stadi i planlægningen kan det ikke vurderes om luftforurenende virksomheder vil etablere sig, og om trafikken vil stige eller bare flytte sig som følge af planlægningen. Derfor kan planens påvirkning af luftforureningen ikke vurderes på dette niveau i plan-herakiet.

KLIMA OG KLIMAÆNDRINGER

Øget aktivitet i kommunens udvikling vil medføre større energiforbrug til transport, produktion, motorredskaber, opvarmning og kommunikation mv. En stor del af denne energi vil komme fra afbrænding af fossile brændstoffer, som medfører øget udslip af CO₂ i atmosfæren. CO₂ er en såkaldt "drivhusgas", som bidrager til den globale opvarmning.

Også andre gasser kan medvirke drivhus-effekten. På dette stadi i planlægningen kan det ikke vurderes, om udledning af sådanne gasser vil ske som følge af realisering af kommuneplanen.

Hvis en større eller mindre del af den udvikling, som sker med realisering af kommuneplanen, flytter fra andre steder, vil belastningen af klimaet reelt set være mindre.

Den globale opvarmning har allerede medført klimakonsekvenser bl.a. i form af øgede mængder af nedbør. I den videre lokalplanlægning for realisering af kommuneplanen kan konsekvenserne imødegås fx ved at øge nedsivning af regnvand ved at reducere belagte arealer, udlæg af arealer til lokal afvikling af regnvand – såkaldte LAR-løsninger samt ved at indrette fx færdselsarealer og fri- og opholdsarealer, så de kan medvirke til at opstuve og/eller aflede overfladevand ved ekstrem nedbør og tøbrud.

Vurdering

Udvikling i kommunen vil medføre klimapåvirkninger og ny bebyggelse og anlæg vil påvirkes af klimaforandringerne.

Hvis der i den videre planlægning og administration tages sigte på begrænsning af transportbehovet, anvendelse af energibesparende teknologier samt anvendelse af CO₂-frie eller CO₂-begrænsede energikilder, kan de klimatiske konsekvenser af kommunens udvikling begrænses.

Ved planlægning og fokus på tilrettelæggelse af bebyggelse og anlæg kan uheldige konsekvenser af klimaforandringer afværges eller minimeres.

MATERIELLE GODER

Miljøpåvirkninger som støj, lugt, trafikale belastninger samt påvirkning af landskab og kulturmiljø kan lokalt medføre påvirkning af værdier for kommunens borgere og gæster.

Øget udvikling – som er kommuneplanens formål - skaber også øget økonomiske aktivitet og kan øge attraktionen i kommunen, som kan tiltrække tilflytning, investeringer og turisme og dermed øge de lokale værdier.

Vurdering

På dette stade i planlægningen kan den samlede påvirkning af faciliteter, værdier og økonomisk aktivitet som følge af kommuneplanen realisering ikke nærmere vurderes.

LANDSKAB OG BYMILJØ

Landskabet vil altid påvirkes af at der inddrages nyt areal til byvækst, og ofte vil påvirkningen være negativ, da det åbne landskab indskrænkes. Med den nærmere planlægning kan der tages særlige hensyn til overgangen med landskabet og byen, således at denne overgang kan kvalificere såvel oplevelsen af byen samt forbedre oplevelsen af landskabet.

Kommuneplan 2017-2029 justerer udpegningen af bevaringsværdigt landskab i forhold til en udarbejdet landskabskarakteranalyse. Heri er der dannet et samlet overblik over kommunens landskabelige kvaliteter, som er kortlagt bl.a. med henblik på et kvalitativt grundlag for at fastlægge kommuneplanens retningslinjer, som skal sikre bevaring af og udnyttelse af kommunens landskabelige værdier.

Kommuneplanen opstiller mål og retningslinjer, som har til hensigt at sikre landskabsværdier og bymiljøet og hermed skabe større fokus på disse forhold i den nærmere lokalplanlægning, end der har været hidtil.

Vurdering

Ovennævnte justeringer af udpeget bevaringsværdigt landskab er foretaget på baggrund af en grundig vurdering af kommunens landskabsværdier og vurderes ikke at medføre væsentlig påvirkning af kommunens landskabelige værdier.

Når der i den videre lokalplanlægning stilles krav til bebyggelses placering, omgivende beplantning og tages særlige hensyn til eventuelle kvaliteter i eksisterende beplantning, udsigter, byrum og landskabelige sammenhænge, vurderes det, at kommuneplanen kan realiseres uden væsentlig påvirkning af landskabsværdierne.



På dette stadi i planlægningen kan det ikke nærmere vurderes, hvordan kommuneplanen vil påvirke landskabet og bymiljøet, da omfanget, karakteren og den arkitektoniske kvalitet af nyt byggeri og anlæg endnu ikke er kendt.

KULTURARV

Mulighederne for udbygning i kommunens byer og landsbyer vil påvirke bymiljøet. Kommunens byer har i større eller mindre omfang særlige værdifulde karakteristika, som både kan forringes og understøttes af ny bebyggelse og anlæg.

Rammeområde 510.31.1 i Skærbæk til erhvervsformål og omfatter areal, der er registreret som bevaringsværdigt kulturmiljø. Ved udnyttelsen af rammen skal der i den videre lokalplanlægning stilles særlige krav, så kulturmiljøet her ikke belastes.

Ved anlægsaktiviteter i bl.a. byerne er der stor risiko for at støde på fortidsminder i jorden. I henhold til Museumsloven skal et bygge- eller anlægsarbejde stoppes, hvis der stødes på fortidsminder. Museum Sønderjylland skal inddrages i lokalplanarbejdet for at sikre fortidsminder og en hensigtsmæssig byggeproces.

Rammeområderne 420.41.3 i Agerskov ligger inden for kirkebyggelinjen. Her skal der i den videre lokalplanlægning tages særligt hensyn til oplevelsen af kirkerne fx ved begrænsning af fremtidig bebyggelses højde.

Vurdering

Når der i den videre lokalplanlægning sikres, at ny bebyggelse og anlæg ved skala, materialekarakter og ikke mindst placering i bybilledet tager hensyn til de eksisterende strukturer og værdier, så gammelt og nyt vil understøtte hinanden, vurderes det, at kommuneplanen kan realiseres uden at værdifuld kulturarv påvirkes væsentligt.



INDBYRDES FORHOLD MELLEM MILJØPÅVIRKNINGERNE - KUMULATIVE EFFEKTER

Det kan ikke på nuværende stadi i planlægningen vurderes, om planlægningens realisering vil generere særlige akkumulerede effekter af det indbyrdes forhold af ovennævnte miljøpåvirkninger, således at den samlede miljøpåvirkning af planlægningen bliver større end de enkelte parametre til sammen.

Afværgeforanstaltninger

NATURVÆRDIER

I en nærmere lokalplanlægning for rammeområderne kan påvirkningen begrænses - fx ved at beskyttet natur omfattes af udlæg af grønne områder eller som naturareal, med bestemmelser om beplantning, udlæg af beplantningsbælter og retningslinjer for byggeri, anlæg, opstilling af campingvogne m.v., som sikrer, at naturværdier kan bevares, og oplevelsen af dem forbedres, samt at de kan tilføre nye bebyggelser grønne kvaliteter.

STØJ OG VIBRATIONER

Støjkonflikter kan forebygges ved, at der i planlægningen sikres hensigtsmæssige afstande mellem støjende anlæg og støjfølsom anvendelse.

Eksisterende påvirkninger kan reduceres ved etablering af støjværn i form af fx støjvolde eller støjmur. Det kan også ske ved at anvende nye teknologier i produktionsanlæg, køretøjer, redskaber mv. med mindre støjbelastning.

Støjkonflikter kan imødegås i lokalplanlægningen ved bl.a. zoning af erhvervsarealer efter graden af miljøpåvirkningen, udlæg af bufferzoner samt udlæg til og krav om etablering af støjværn.

LUFT

I miljøadministration og miljøgodkendelser kan der stilles krav til begrænsning af støv- og lugtgener samt krav til emissioner fra virksomheder.

Den stadige udvikling af bilmotorer og krav til bilernes miljøbelastning begrænser luftforurening. På lokalt plan er der mulighed for at etablere miljøzoner i byerne. Trafikken i Tønder Kommune har dog ikke et omfang, som gør sådanne indgreb nødvendige.

TRAFIK.

Konsekvenserne af den øgede trafik i form af utryghed og risiko for ulykker kan imødegås ved hensigtsmæssig indretning af trafikarealerne og reguleringer af trafikken, så hastigheden og køremønstret afpasses til forholdene, og der skabes trygge forhold for især de svage trafikanter. Endvidere kan planlægning sikre, at trafikken ledes uden om sårbare områder – fx skoler, institutioner, fritidsanlæg eller at særligt belastede områder aflastes ved trafikale omlægninger.

LANDSKAB OG BYMILJØ

I den videre lokalplanlægning kan hensynet til landskab og bymiljø sikres ved en disponering af lokalplanområdet, som tager hensyn til landskabstræk, bykarakter, sigtelinier og udsigtsforhold. Med bestemmelser om bl.a. beplantning, skilte og reklamer, belys-

ning, belægnings samt krav til bebyggelsens karakter og udformning kan ny bebyggelse og anlæg etableres, så det lokale miljø understøttes.

KULTURARV

Ved at registrering af særlig bevaringsværdig kulturarv som fx kulturlandskab, bebyggelse og bymiljøer og ved brug af eksisterende registreringer (fx kommuneatlas) kan beskyttelsen af værdierne varetages ved lokalplanlægning og i administration af planlægning og lovgivning.

Ved bygge- og anlægsprojekter i områder, hvor der kan findes fortidsminder, bør der i samarbejde med Sønderjyllands Museum foretages arkæologiske forundersøgelser, som kan afdække og sikre fund, inden projektet igangsættes.

Alternativer til planlægningen

0-ALTERNATIVET

Såfremt kommuneplanen ikke udlægger nye arealer til byformål, vil de hidtidige udlagte arealer være gældende. Det gælder også for de arealer, som udtages af planen med den igangværende planlægning.

Opretholdelse af status quo vil tilsidesætte de behov, som er opstået siden den gældende planlægning blev vedtaget, hvilket vil begrænse kommunens udvikling, men også vanskeliggøre realisering af den øgede opmærksomhed på at tilgodese miljø, natur, bomiljø, kulturarv samt klima, som den nye kommuneplan indeholder.

Der vil ikke blive inddraget nyt areal til byformål, hvorfor den hidtidige brug af arealerne - primært til landbrugsformål - vil fortsætte, hvilket kan være positivt for landskabsoplevelsen.

ANDRE UNDERSØGTE ALTERNATIVER

Der har ikke været undersøgt alternative arealudlæg i planprocessen.



Overvågning

I den følgende lokalplanlægning og administration af planlægningen og lovgivningen ved byggesagsbehandlingen skal der være fokus på de forhold, som påpeges i nærværende miljørapport. I særlige grad:

- beskyttede naturtyper og forekomster af bilag IV-arter
- trafikmiljø
- støjpåvirkninger
- landskabsværdier
- kulturmiljø – herunder kirker

Det vurderes på den baggrund, at ikke der er behov for et egentligt overvågningsprogram på dette stadiet i planlægningen.

Begrænsninger i miljørapportens metode

Som loven foreskriver, er miljørapporten udarbejdet på grundlag af kendte, eksisterende oplysninger. Der er i forbindelse med rapporten ikke udarbejdet nye undersøgelser.

Der er ikke lavet undersøgelser af:

- Forekomster af truede arter.
- Beregninger eller målinger af belastning med støj og vibrationer fra eksisterende trafik på veje og jernbanen.
- Beregning af luftforurening fra eksisterende trafik.
- Beregninger af intensitet samt støj og luftforurening fra den trafik som realisering af planen kan medføre.



Indhold i miljørapport - scoping for forslag til Kommuneplan 2017-2029 for Tønder Kommune

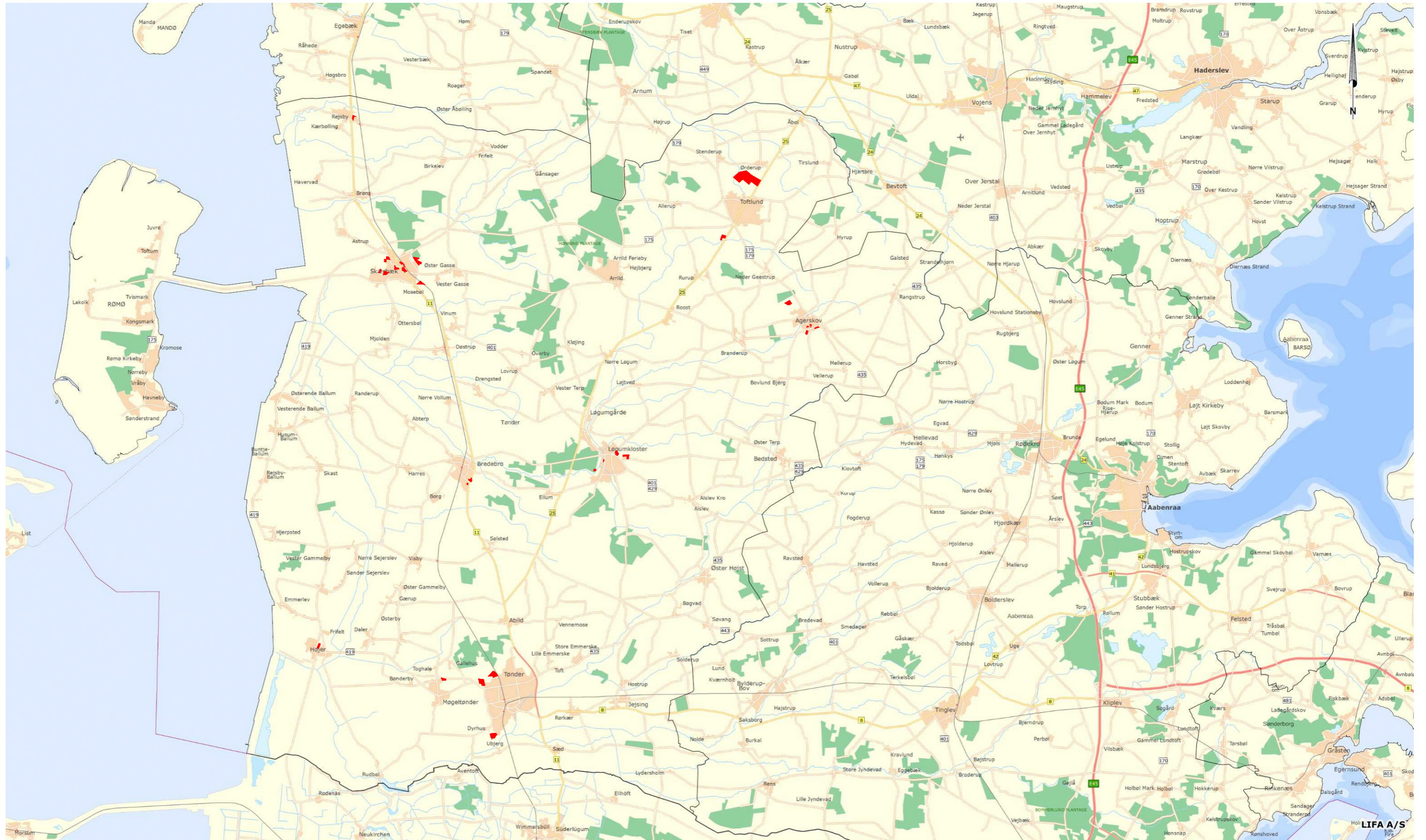
jf. "Lov om miljøvurdering af planer og programmer og konkret projekter (VVM)", § 11 og bilag 4.

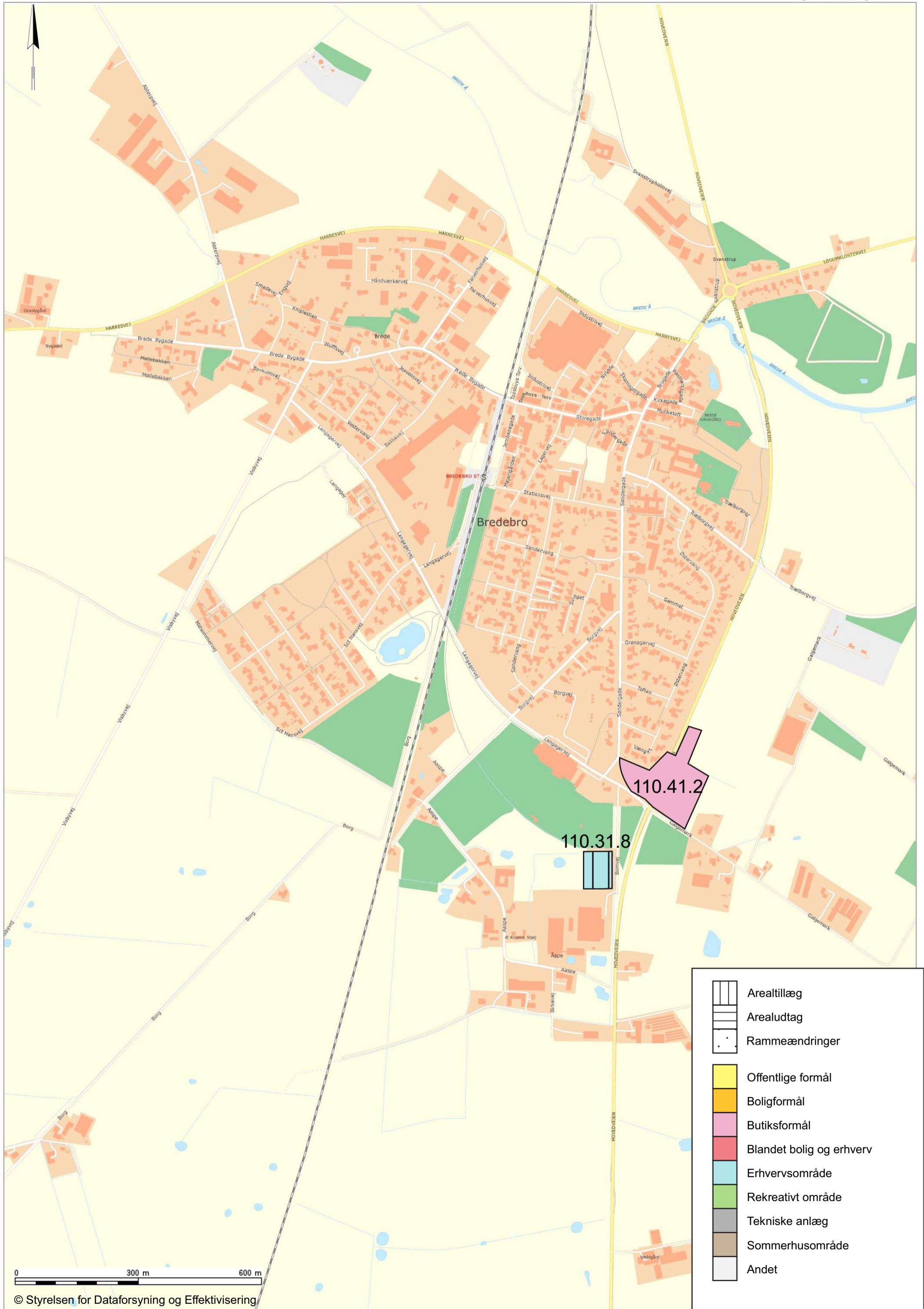
Forslag til Tønder Kommuneplan 2017-2029 omfatter udlæg af nye arealer samt justeringer af rammegrænser og bestemmelser – se screening.

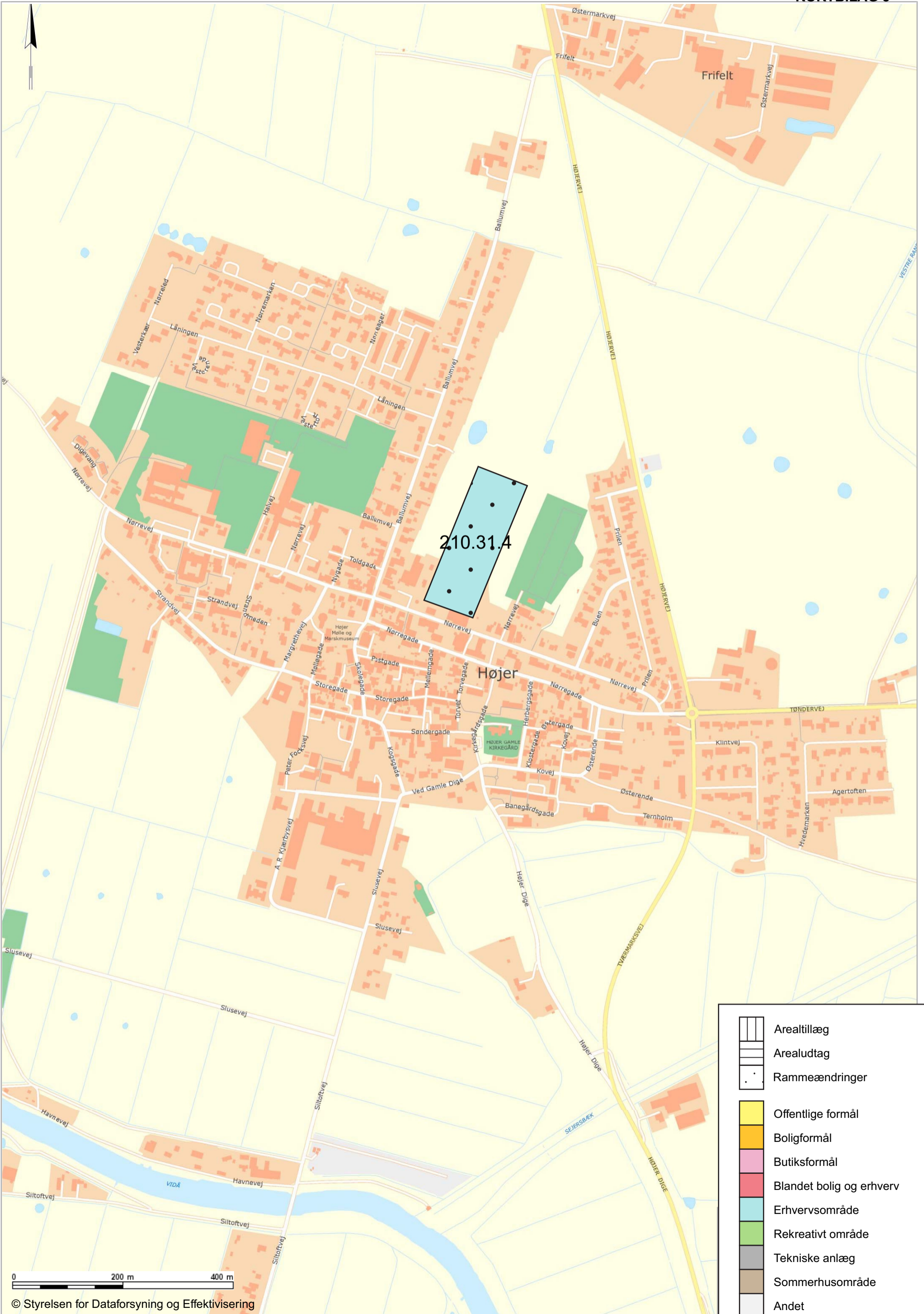
Det er ved screeningen fundet, at ovennævnte planlægning kan medføre en væsentlig påvirkning af miljøet. Der skal derfor udarbejdes en miljørapport. Screeningsrapporten er vedlagt scoping.

A	Indhold og formål	Kommuneplan 2017-2029 skal fastlægge mål, retningslinjer og rammer for Tønder Kommunes udvikling med en planlægningshorisont på 12 år. Kommuneplanforslaget udlægger hertil nye rammeområder samt ændrer anvendelse og afgrænsning af udvalgte eksisterende rammeområder.	
B	Status, 0-alternativ	Kommuneplanens overordnede miljøstatus beskrives, og der redegøres for udviklingen, hvis planlægningen ikke revideres som beskrevet i kommuneplanforslaget – det såkaldte "0-alternativ"	
C	Miljøforhold i områder, der kan blive væsentligt berørt	Status i områder, som kan berøres af miljøpåvirkninger fra planlægningen beskrives.	
D	Eksisterende, relevante miljøproblemer	Beskrives – herunder: <ul style="list-style-type: none"> ▪ Trafik ▪ Støjende anlæg ▪ Eksisterende belastning af naturområder og andre miljøfølsomme arealer og funktioner. 	
E	Evt. overordnede miljø-mål	Beskrives – herunder mål fra: Kommuneplan 2009-2021	
F	Indvirken på:	1 Biologisk Mangfoldighed	Beskrives sammen med nr. 4 og 5 flora og fauna,
		2 Befolkning	Beskrives – i forhold til kommuneplanens overordnede karakter – herunder bl.a.: <ul style="list-style-type: none"> ▪ Støjpåvirkning ▪ Lugt og emissioner ▪ Trafikbelastning ▪ Rekreative muligheder
		3 Menneskers sundhed	Beskrives – sammenholdt med nr. 2 befolkning
		4 Fauna	Beskrives <ul style="list-style-type: none"> ▪ §3-områder ▪ beskyttede arter
		5 Flora	Beskrives <ul style="list-style-type: none"> ▪ §3-områder ▪ beskyttede arter


6 Jordbund	Beskrives – i forhold til kommuneplanens overordnede karakter – herunder bl.a.: ▪ evt. risiko for jordforurening	
7 Vand	Beskrives – i forhold til kommuneplanens overordnede karakter – herunder bl.a.: ▪ evt. risiko for forurening	
8 Luft	Beskrives – i forhold til kommuneplanens overordnede karakter.	
9 Klima	Beskrives ▪ CO2-udledning ▪ Håndtering af klimaforandringer – sammenholdt med nr. 7 Vand.	
10 Materielle goder	Beskrives i forhold til kommuneplanens overordnede karakter.	
11 Landskab og bymiljø	Beskrives i forhold til kommuneplanens overordnede karakter – herunder bl.a. ▪ Ændret udpegning af værdifuldt landskab ▪ Inddragelse af nyt areal til byformål ▪ Udvikling af landsbyer og byområder	
12 Kulturarv	Beskrives – herunder bl.a.: ▪ Kirkeomgivelser ▪ Bevaringsværdige bygninger ▪ Bevaringsværdige bymiljøer ▪ Fortidsminder	
13 Det indbyrdes forhold mellem ovenstående faktorer (kumulativt)	Beskrives	
G Afværgeforanstaltninger	Beskrives – i forhold til kommuneplanens overordnede karakter.	
H Behandling af undersøgte alternativer	Beskrives - hvis relevant.	
I Overvågning	Beskrives ▪ varetagelse af gældende lovgivning ▪ indikatorer	
J Ikke teknisk resumé	Udarbejdes	
Scoping udført	26. februar 2018	Johnny Christensen, LIFA Plan







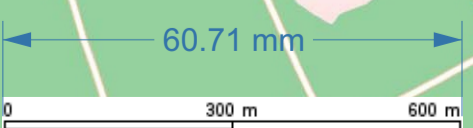
210.31.4

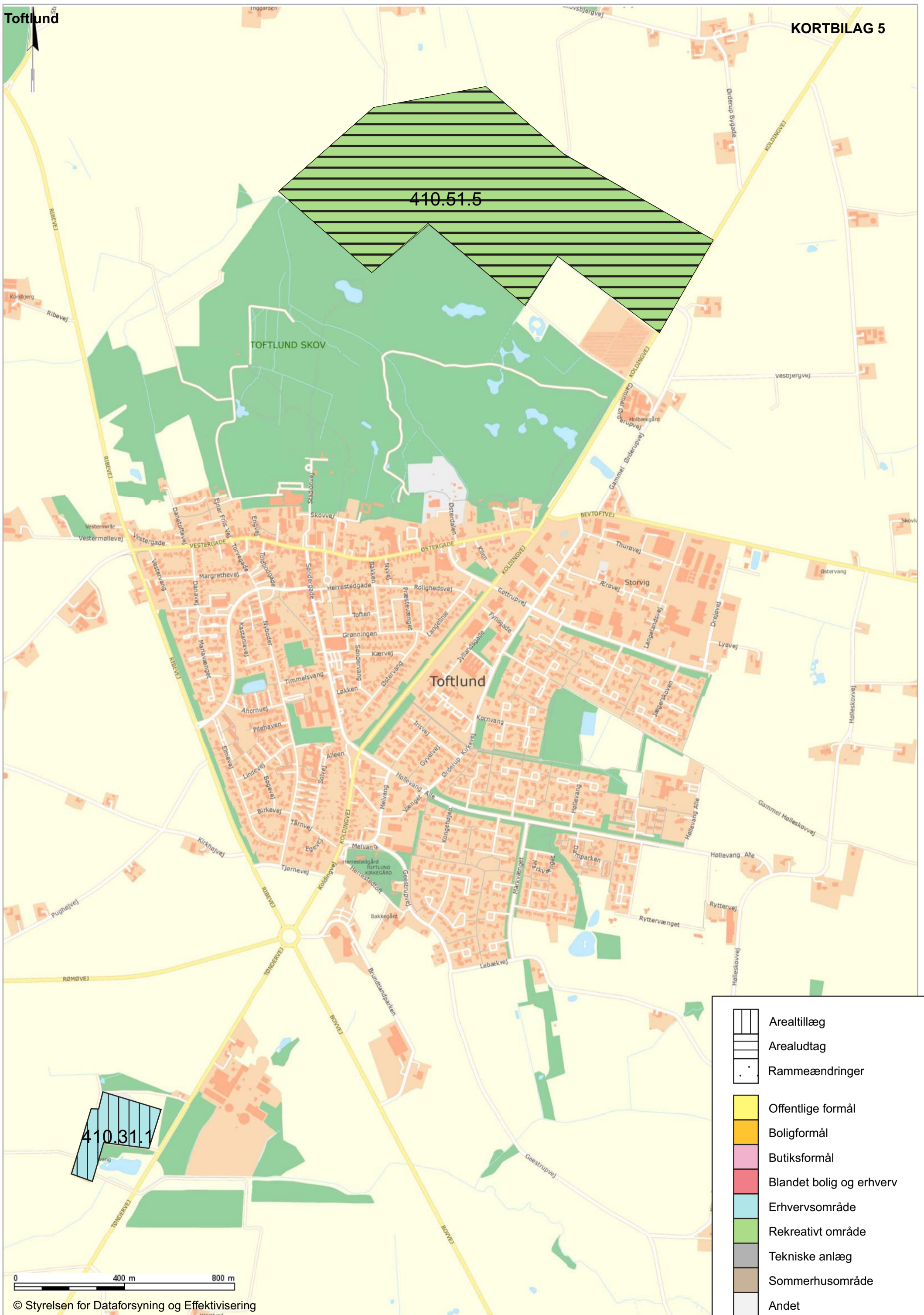
-  Arealtillæg
-  Arealudtag
-  Rammeændringer
-  Offentlige formål
-  Boligformål
-  Butiksformål
-  Blandet bolig og erhverv
-  Erhvervsområde
-  Rekreativt område
-  Tekniske anlæg
-  Sommerhusområde
-  Andet

0 200 m 400 m

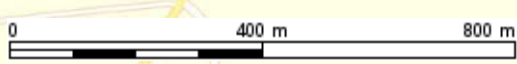


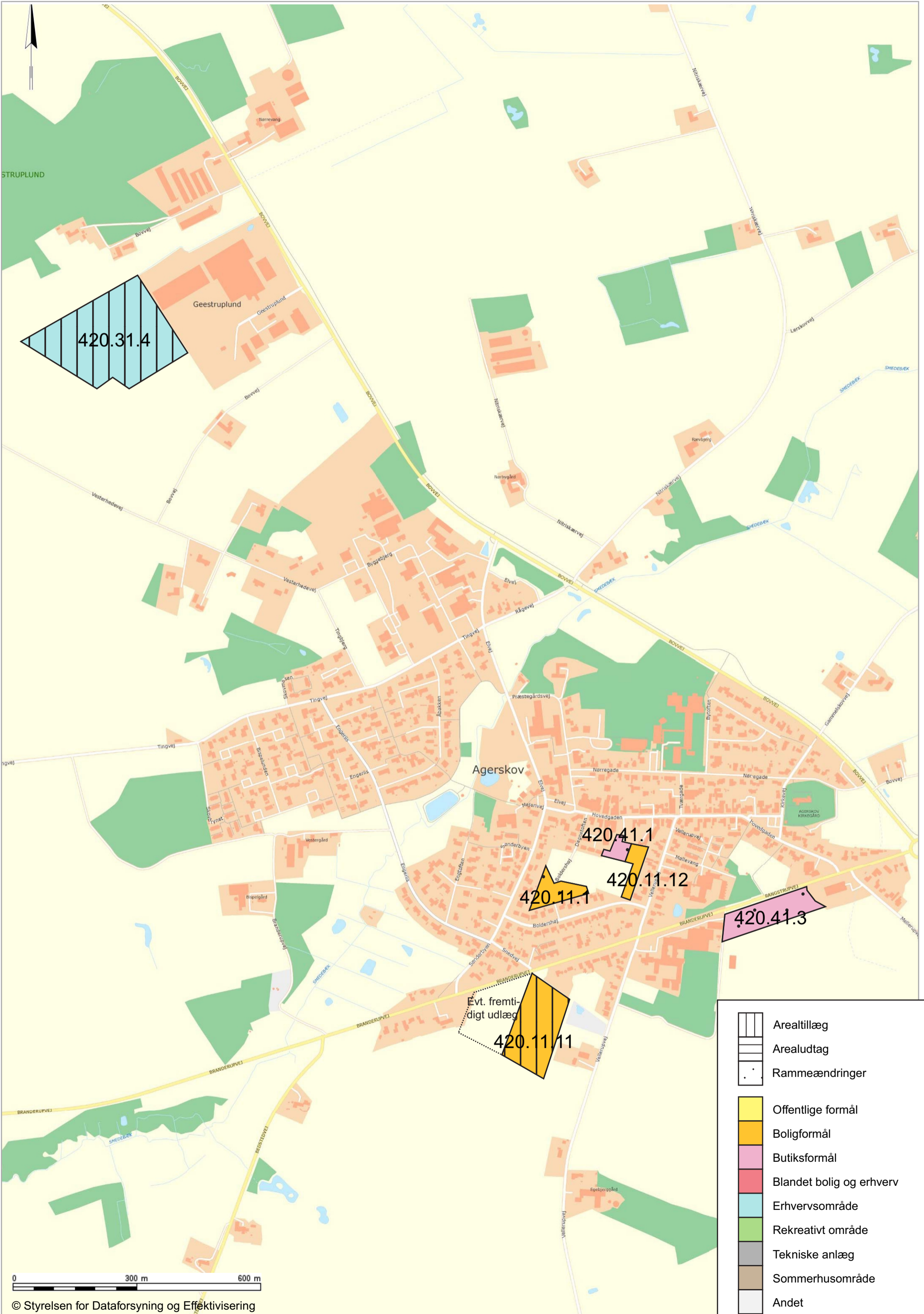
	Arealtillæg
	Arealudtag
	Rammeændringer
	Offentlige formål
	Boligformål
	Butiksformål
	Blandet bolig og erhverv
	Erhvervsområde
	Rekreativt område
	Tekniske anlæg
	Sommerhusområde
	Andet





	Arealtillæg
	Arealudtag
	Rammeændringer
	Offentlige formål
	Boligformål
	Butiksformål
	Blandet bolig og erhverv
	Erhvervsområde
	Rekreativt område
	Tekniske anlæg
	Sommerhusområde
	Andet

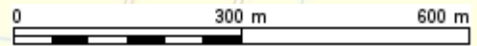


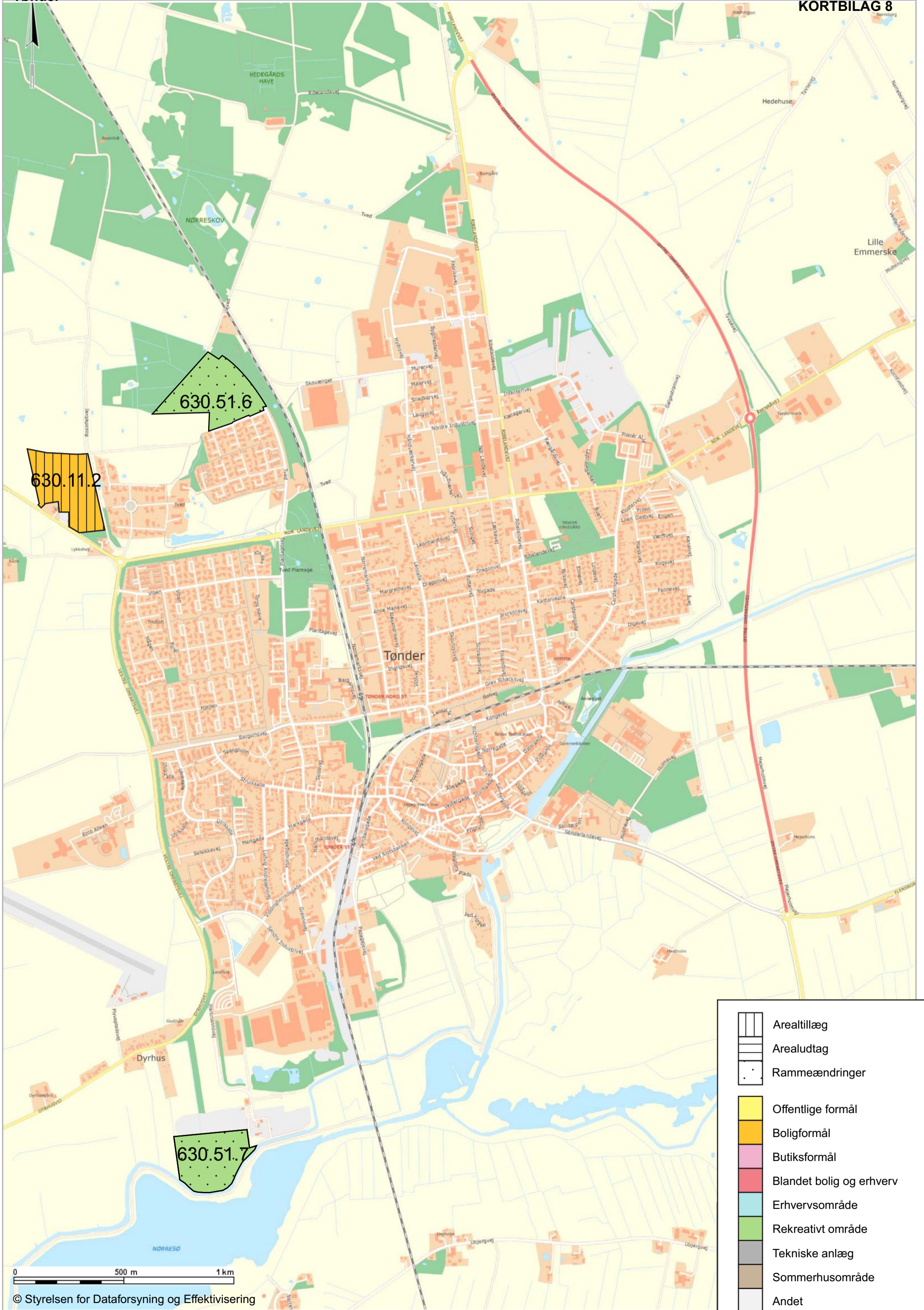


	Arealtillæg
	Arealudtag
	Rammeændringer
	Offentlige formål
	Boligformål
	Butiksformål
	Blandet bolig og erhverv
	Erhvervsområde
	Rekreativt område
	Tekniske anlæg
	Sommerhusområde
	Andet



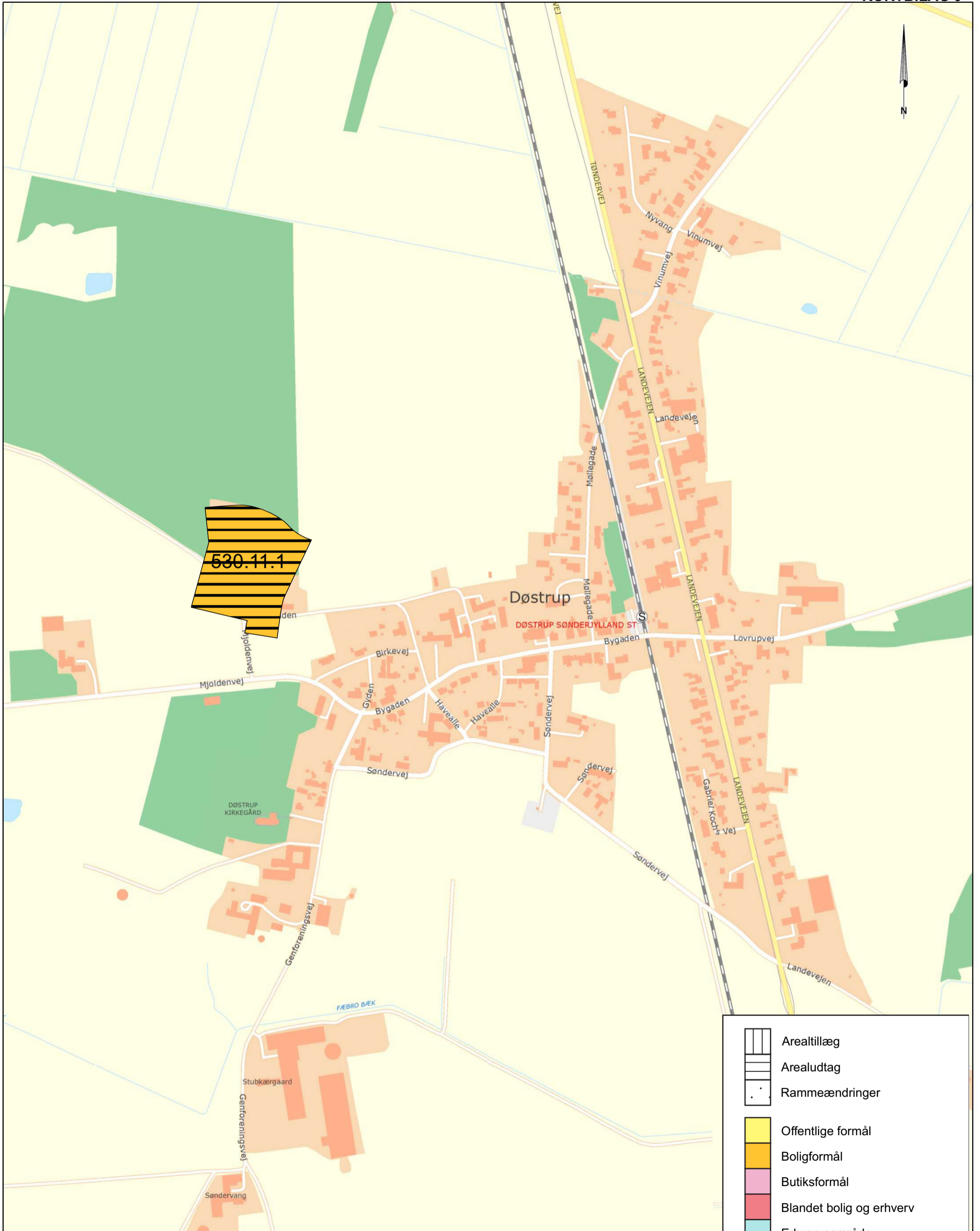
- Arealtillæg
- Arealudtag
- Rammeændringer
- Offentlige formål
- Boligformål
- Butiksformål
- Blandet bolig og erhverv
- Erhvervsområde
- Rekreativt område
- Tekniske anlæg
- Sommerhusområde
- Andet



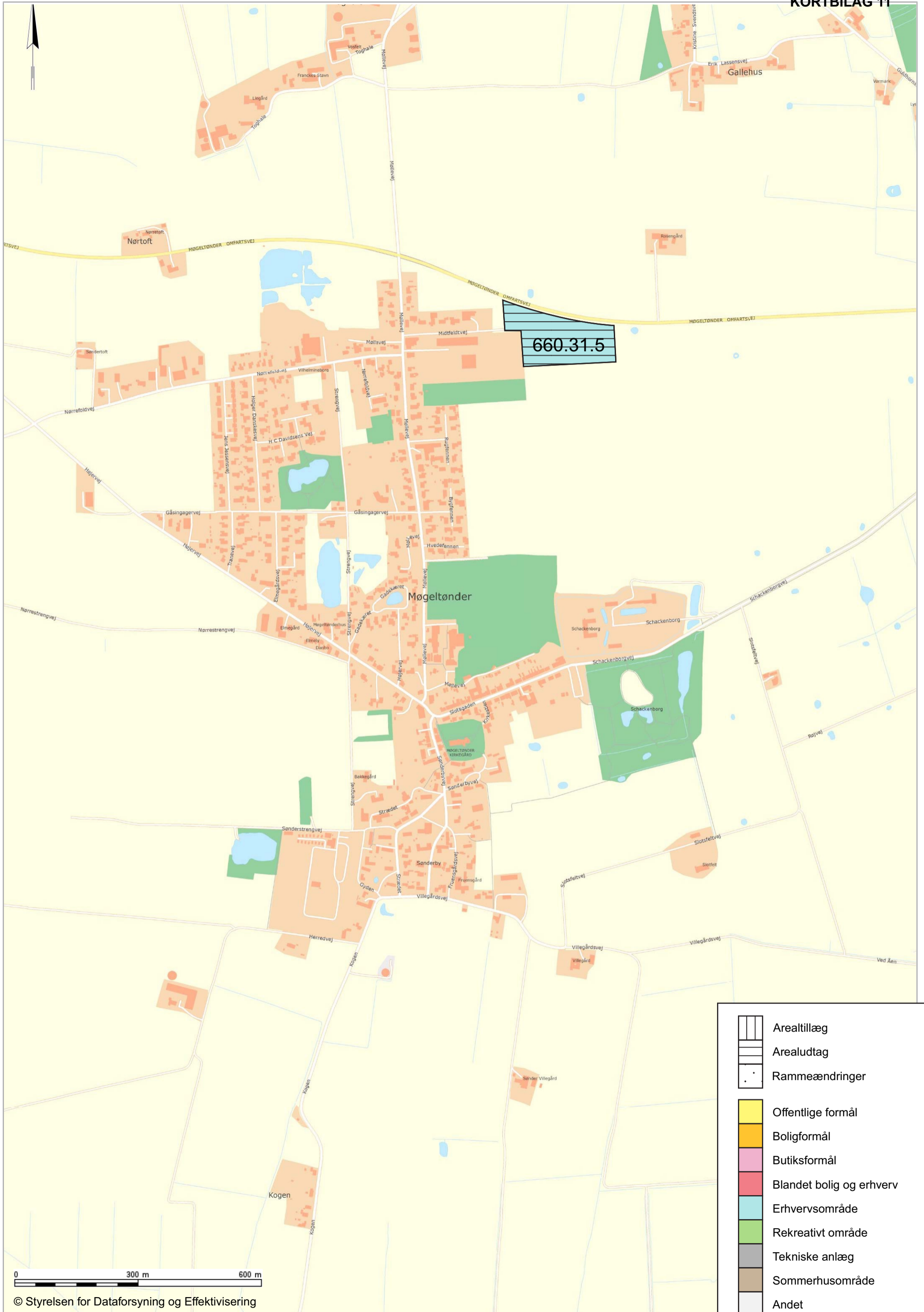


-  Arealtillæg
-  Arealudtag
-  Rammeændringer
-  Offentlige formål
-  Boligformål
-  Butiksformål
-  Blandet bolig og erhverv
-  Erhvervsområde
-  Rekreativt område
-  Tekniske anlæg
-  Sommerhusområde
-  Andet

0 500 m 1 km



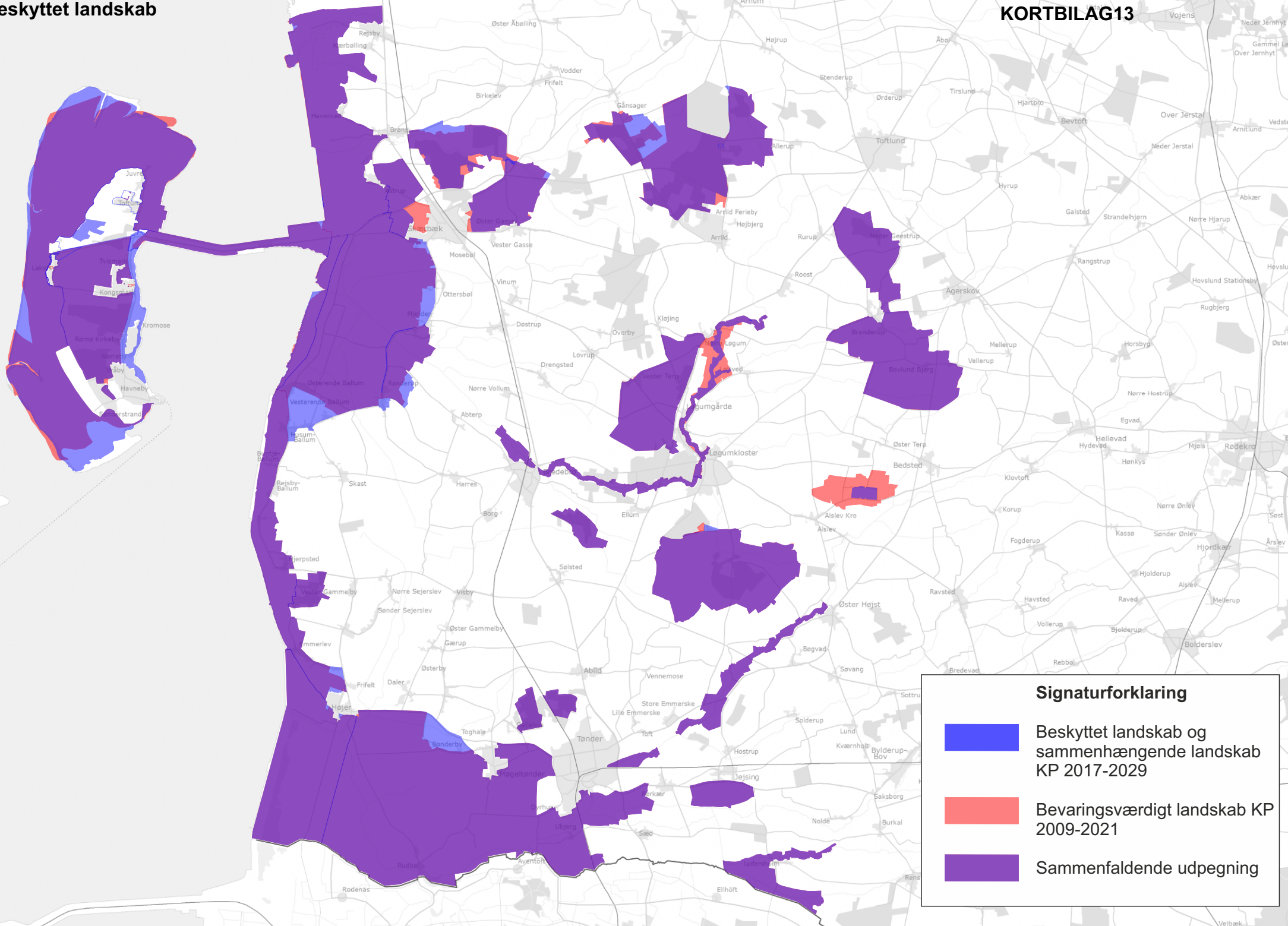
	Arealtillæg
	Arealudtag
	Rammeændringer
	Offentlige formål
	Boligformål
	Butikformål
	Blandet bolig og erhverv
	Erhvervsområde
	Rekreativt område
	Tekniske anlæg
	Sommerhusområde
	Andet



660.31.5

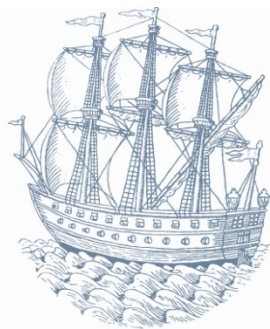
	Arealtillæg
	Arealudtag
	Rammeændringer
	Offentlige formål
	Boligformål
	Butiksformål
	Blandet bolig og erhverv
	Erhvervsområde
	Rekreativt område
	Tekniske anlæg
	Sommerhusområde
	Andet

0 300 m 600 m



Signaturforklaring

- Beskyttet landskab og sammenhængende landskab KP 2017-2029
- Bevaringsværdigt landskab KP 2009-2021
- Sammenfaldende udpegning



TØNDER KOMMUNE